



Autoritat Territorial de la Mobilitat de l'Àrea de Lleida

Memòria de 2007

ATM

Autoritat
Territorial
de la Mobilitat

Àrea de Lleida

Edició

Autoritat Territorial de la Mobilitat de l'Àrea de Lleida

Av. Lluís Companys, 2 Altell 1r

25003 – Lleida

Tel. 973 273 151 Fax. 973 273 154

e-mail: info@atmlleida.cat

web: www.atmlleida.cat

Impressió: Arts Gràfiques Bobalà

Disseny i Maquetació: ATM Àrea de Lleida

Lleida, juny de 2008

Introducció

Durant l'any 2007 el Consorci del Transport Públic de l'Àrea de Lleida ha basat la seva actuació principalment en tres eixos, el Pla de Serveis, el Pla de Comunicació i la Integració Tarifària.

La gestió i seguiment del Pla de Serveis ha representat la consolidació dels serveis engegats l'any anterior. L'increment d'expedicions en els serveis interurbans per millorar la connexió dels municipis del Segrià amb la ciutat de Lleida; la línia urbana que uneix la ciutat amb les principals àrees industrials facilitant-ne l'accés dels treballadors als seus llocs de treball; els serveis de transport a la demanda, que milloren la connexió d'alguns municipis amb altres que disposen de serveis sanitaris, educatius, administratius o comercials; el bus nocturn, amb quatre línies que funcionen els divendres i dissabtes i que connecten la majoria de poblacions del Segrià amb els principals centres d'oci de l'àrea de Lleida.

El Pla de Comunicació és, sens dubte, la millor eina per fer arribar a tots els ciutadans la informació dels serveis de què disposen. Durant l'any 2007, el Consorci del Transport Públic de l'Àrea de Lleida ha desenvolupat diferents accions per millorar l'accés a aquesta informació, amb la inestimable participació dels ajuntaments que han col·laborat en la difusió de les diferents campanyes. La posada en funcionament del portal web que conté la informació corporativa i dels serveis en l'àmbit d'influència; el telèfon d'atenció que facilita una informació personalitzada a l'usuari; així com les campanyes específiques, com la associada al Bus Nocturn resultat del Conveni amb la Federació d'Hosteleria de Lleida, són algunes de les principals accions dutes a terme durant l'exercici.

El Sistema Tarifari Integrat representarà el salt qualitatiu més important en l'àmbit del transport públic per l'àrea de Lleida. Serà un sistema que podran utilitzar més de 200.000 persones, en tres modes de transport diferents: urbà, interurbà i un tram de la línia de Ferrocarrils de la Generalitat. Les tasques realitzades durant l'any 2007 en aquest aspecte són la base per l'èxit tecnològic i operatiu del sistema, que entrarà en funcionament el proper any. Tot el projecte s'ha elaborat de forma conjunta amb la resta de consorcis i amb la coordinació de la Generalitat amb l'objectiu d'optimitzar els recursos i arribar a sistemes comuns que facilitin la futura integració tarifària a nivell de tot Catalunya.

L'execució de totes aquestes actuacions no hagués estat possible sense la col·laboració de les administracions consorciades, el treball i la dedicació de l'equip humà del Consorci, els operadors, els agents econòmics i socials i els usuaris.



Índex

CAPÍTOL I PRESENTACIÓ DEL CONSORCI	6
1.1 Composició	7
1.2 Finalitat	7
1.3 Autoritat Territorial de la Mobilitat de l'Àrea de Lleida	8
1.4 Òrgans de l'ATM de l'Àrea de Lleida	8
1.4.1 El president o presidenta	8
1.4.2 El Consell d'Administració	8
1.4.3 El Comitè Executiu	9
1.4.4 El secretari	9
1.4.5 El gerent	9
1.4.6 La Comissió Consultiva	10
1.4.7 Fiscalització	10
1.4.8 Estructura de Recursos Humans de l'ATM.....	10
1.5 Funcions	11
CAPÍTOL 2 OBJECTIUS DE 2007	12
2.1 Calendari de treball de l'any 2007	13
CAPÍTOL 3 ACTUACIONS I ACTIVITATS REALITZADES	14
3.1 Pla de serveis de l'any 2007	15
3.1.1 Serveis diürns interurbans	15
3.1.2 Servei de transport a la demanda	15
3.1.3 Servei a polígons	16
3.1.4 Servei de transport nocturn – Bus Nit	16
3.1.6 Tots els serveis. Dades bàsiques	17



Índex

3.2 Pla Director de Comunicació	20
3.2.1 Creació d'una nova imatge corporativa	20
3.2.2 Campanya de sensibilització específica – juliol 2007	21
3.2.3 Creació pàgina web	21
3.2.4 Servei d'atenció telefònica a l'usuari	21
3.2.5 Campanya de comunicació "Serveis ATM" – novembre 2007	22
3.2.6 Elaboració de campanyes i propostes per l'any 2008	23
3.3 El Sistema Tarifari Integrat	24
3.3.1 Marc de referència	24
3.3.2 Actuacions per al desenvolupament del Sistema Tarifari Integrat	24
3.4 Modificació dels estatuts	27
3.5 Seu i adreça de l'ATM de l'Àrea de Lleida	27
CAPÍTOL 4 RENDICIÓ DE COMPTES 2007	28
4.1 Rendició de comptes 2007	29
4.1.1 El Balanç de situació	30
4.1.2 El compte de resultats	32
4.1.3 Situació d'ingressos. Pressupost exercici corrent	33
4.1.4 Situació de despeses. Pressupost exercici corrent	33
4.1.5 Resultat pressupostari	34
4.1.6 Romanent de tresoreria	34
4.1.7 Informe d'auditoria	35



1

Presentació del Consorci

I.1 Composició

I.2 Finalitat

I.3 Autoritat Territorial de la Mobilitat de l'Àrea de Lleida

I.4 Òrgans de l'ATM de l'Àrea de Lleida

I.4.1 El president o presidenta

I.4.2 El Consell d'Administració

I.4.3 El Comitè Executiu

I.4.4 El secretari

I.4.5 El gerent

I.4.6 La Comissió Consultiva

I.4.7 Fiscalització

I.4.8 Estructura de Recursos Humans de l'ATM

I.5 Funcions



Composició

El Consorci del Transport Públic de l'Àrea de Lleida, és un consorci interadministratiu de caràcter voluntari, entitat de dret públic amb personalitat jurídica i patrimoni propis, que es crea a l'empara del que disposen l'article 55.1 de la Llei 13/1989, de 14 de desembre, d'organització, procediment i règim jurídic de l'Administració de la Generalitat de Catalunya, i l'article 6 de la Llei 30/1992, de 26 de novembre, de règim jurídic de les administracions públiques i del procediment administratiu comú.

Actualment, les administracions consorciades són la Generalitat de Catalunya, mitjançant el Departament de Política Territorial i Obres Públiques, el Consell Comarcal del Segrià i l'Ajuntament de Lleida.



Finalitat

1.2

El Consorci del Transport Públic de l'Àrea de Lleida té com a finalitat col·laborar i cooperar en la planificació i coordinació dels serveis de disseny del model de desenvolupament i gestió del transport públic d'una manera sostenible, en el seu àmbit territorial, la comarca del Segrià.



1.3

Autoritat Territorial de la Mobilitat de l'Àrea de Lleida

És el nom amb el qual s'identifica públicament el Consorci del Transport Públic de l'Àrea de Lleida, en endavant ATM.

El nom Autoritat Territorial de la Mobilitat és el que reben les entitats consorciades en altres realitats metropolitanes, com ara Barcelona, Girona i Tarragona, i va unit a una imatge corporativa que vol potenciar la identitat de l'entitat envers als ciutadans per tal de forjar una concepció d'unió de serveis que ofereix el Consorci.

1.4

Òrgans de l'ATM de l'Àrea de Lleida

Els òrgans del l'ATM són els següents:

- a) De govern:
President o presidenta.
Consell d'administració.
Comitè Executiu.
- b) De gestió:
Gerent.
- c) De consulta:
Comissió consultiva.

▶ 1.4.1 El President o Presidenta

El president és el Sr. **Joaquim Nadal i Farreras**, conseller del Departament de Política Territorial i Obres Públiques de la Generalitat de Catalunya.

▶ 1.4.2 El Consell d'Administració

El Consell d'Administració és l'òrgan rector del Consorci, al qual dirigeix de manera col·legiada. El componen inicialment nou membres, vuit de ple dret en representació de les administracions autonòmica i local i un en representació de l'Administració General de l'Estat a títol d'observador, amb veu però sense vot, d'acord amb la distribució següent:

- a) El president, que és el conseller de Política Territorial i Obres Públiques o persona que designi.
- b) Una vicepresidència primera, exercida per l'alcalde de Lleida i una vicepresidència segona, exercida pel president del Consell Comarcal del Segrià.





c) Tres vocals designats per la Generalitat de Catalunya, un d'ells en representació del Departament d'Economia i Finances.

d) Dos vocals designats pels ens locals, un en representació del Consell Comarcal del Segrià i l'altre en representació de l'Ajuntament de Lleida.

e) Un vocal observador designat per l'AGE.

La composició del Consell d'Administració, el 31 de desembre de 2007, era la següent:

President	Joaquim Nadal i Farreras
Vicepresident 1r	Àngel Ros i Domingo
Vicepresident 2n	Ricard Pons i Picó
Vocals	Miquel Àngel Dombriz i Lozano Esteve Tomàs i Torrens Pere Mir i Artigues Lluís Pere Alonso i Ballester Pasqual Izquierdo i Torres
Secretari	Antoni Gili i Segura

▶ 1.4.3 El Comitè Executiu

El Comitè Executiu és l'òrgan de direcció i administració de l'ATM. El componen quatre membres del Consell d'Administració, dos en representació de la Generalitat de Catalunya, i un en representació, respectivament, del Consell Comarcal del Segrià i de l'Ajuntament de Lleida.

La presidència del Comitè Executiu correspon al representant de la Generalitat de Catalunya que sigui designat pel Consell d'Administració.

El Comitè Executiu, a 31 de desembre de 2007, tenia la composició següent:

President	Miquel Àngel Dombriz i Lozano
Vocals	Pere Mir i Artigues Lluís Pere Alonso i Ballester Pasqual Izquierdo i Torres
Secretari	Antoni Gili i Segura

▶ 1.4.4 El secretari

El Consell d'Administració ha de comptar amb un secretari, designat pel mateix Consell d'Administració, que exercirà també aquesta funció en el Comitè Executiu.

El Sr. **Antoni Gili i Segura** és l'actual secretari.

▶ 1.4.5 El gerent

El Sr. **José Luis Cunillera i Sánchez** és el gerent de l'ATM de l'Àrea de Lleida, va ser nomenat pel Consell d'Administració a proposta del president el 31 d'octubre de 2006; i desenvolupa la gestió ordinària del Consorci.



1.3

▶ 1.4.6 La Comissió Consultiva

La Comissió Consultiva és l'òrgan de col·laboració, participació i consulta de l'ATM en qüestions de caràcter tècnic, econòmic i social.

La Comissió Consultiva es compon inicialment dels representants de la Federació de Municipis de Catalunya, de l'Associació Catalana de Municipis i Comarques, de les organitzacions empresarials i sindicals més representatives, dels operadors

públics o privats que presten els serveis de transport públic i d'associacions o col·lectius d'especial rellevància per a la matèria.

Aquesta és presidida pel vocal del Consell d'Administració que sigui designat per aquest òrgan. Així mateix, hi poden formar part, com a membre, altres vocals del Consell d'Administració si aquest així ho decideix.

Els seus membres, a 31 de desembre de 2007, eren els següents:

President	Lluís Pere Alonso i Ballester
Membres	Per designar, en representació de la Federació de Municipis de Catalunya Pau Cabré Roure, en representació de l'Associació Catalana de Municipis Miquel Gamón Fort, en representació de FECAV Miquel Martí Escursell, en representació de SARBUS-Autobusos Lleida Pasqual Izquierdo Torres, en representació del Consell Comarcal del Segrià Joan H. Simó Burguès, president de la Cambra de Comerç i Indústria de Lleida Jaume Sellés Santiveri, secretari General de CCOO-Lleida Rosa Palau Teixidó, secretària general d'UGT-Lleida Joaquim Mateo Roselló, en representació de la Fed. d'Associacions de Veïns de Lleida Joan A. Romero Lacasa, en representació de la Demarcació de Carreteres Joan Cantero de Matos, en representació de FGC, línia La Pobla de Segur Laia Cuadrat Preixens, en representació de la PTP

▶ 1.4.7 Fiscalització

El control de caràcter financer a l'ATM s'efectuarà mitjançant procediments d'auditoria, els quals substituiran la intervenció prèvia de les operacions corresponents i tindrà com a objecte comprovar el funcionament economicofinancer de l'entitat.

Les auditories esmentades en l'apartat anterior s'efectuaran sota la direcció d'un interventor, funcionari públic d'una de les administracions consorciades, designat pel Consell d'Administració, i d'una manera anual.

L'actual auditora de l'ATM és la Sra. Maria Assumpció Massana Estiarte.

▶ 1.4.8 Estructura de Recursos Humans de l'ATM

Durant l'any 2007, ha augmentat l'estructura de RRHH de l'ATM.

A 31 de desembre de 2007, la plantilla de l'ATM era la següent:

- José Luis Cunillera Sánchez, gerent, octubre de 2006.
- Teresa Casals Escuer, responsable de l'àrea d'assessorament jurídic i legal, gener de 2007.
- Teresa Tost Ruè, tècnica administrativa de l'àrea econòmica, novembre de 2007.
- Meritxell Macià Paquico, tècnica administrativa de l'àrea de comunicació i màrqueting, novembre de 2007.



Funcions

Les funcions que corresponen a l'ATM, tal com es defineixen als seus estatuts i sempre referides al seu àmbit territorial d'actuació, són les següents:

- a) Elaboració de propostes per a la planificació dels serveis de transport públic i l'establiment de programes d'explotació coordinada per a tots els operadors públics o privats que els presten.
- b) Elaboració de propostes per a la planificació de les infraestructures de transport públic.



- c) Definició del projecte de nou model de sistema tarifari integrat, del seu projecte d'implantació i de les seves fases de desenvolupament.
- d) Anàlisi i estudi de l'evolució del mercat global de la mobilitat amb especial atenció al seguiment de l'evolució dels desplaçaments en transport públic i en transport privat.
- e) Disseny de la política de finançament per subvenir el dèficit dels serveis i les despeses de funcionament de l'estructura de gestió.

- f) Establiment de relacions amb altres administracions per al millor compliment de les funcions atribuïdes a l'ATM de conformitat amb aquests estatuts.

- g) Creació d'una imatge corporativa del sistema de transport públic col·lectiu i de la mateixa ATM amb total respecte i compatibilitat amb les pròpies dels titulars i dels operadors.



- h) Realització de campanyes de comunicació amb l'objectiu de promoure la utilització del sistema de transport públic entre la població.

Novembre 2007: Campanya de comunicació de serveis



- i) Elaboració de propostes de coordinació amb Renfe i FGC relatives a la integració dels serveis ferroviaris en el sistema de transport públic col·lectiu.



2

Objectius de 2007

2.1 Calendari de treball de l'any 2007



Calendari de treball de l'any 2007

Tres han estat els principals eixos de treball de l'any 2007:

1 – Pla de Serveis 2007

2 – Pla Director de Comunicació

3 – La Integració Tarifària

Les línies mestres de l'any 2007 són les següents:

- Actualització per la millora i consolidació de tots els serveis engegats al 2006
- Creació i impuls d'una nova imatge corporativa
- Inici en els treballs pel desenvolupament del Sistema Tarifari Integrat
- Creació de mapa de línies
- Guies de Mobilitat General
- Guies de Mobilitat per municipi
- Informació en marquesina
- Telèfon 902
- Pàgina Web
- Campanyes de sensibilització



3

Actuacions i activitats realitzades

- 3.1 Pla de serveis de l'any 2007
 - 3.1.1 Augment de viatgers en les expedicions interurbanes
 - 3.1.2 Servei de transport a la demanda
 - 3.1.3 Servei a polígons
 - 3.1.4 Servei de transport nocturn – Bus Nit
 - 3.1.6 Tots els serveis. Dades bàsiques
- 3.2 Pla Director de Comunicació
 - 3.2.1 Creació d'una nova imatge corporativa
 - 3.2.2 Campanya de sensibilització específica – juliol 2007
 - 3.2.3 Creació pàgina web
 - 3.2.4 Servei d'atenció telefònica a l'usuari
 - 3.2.5 Campanya de comunicació “Serveis ATM” – novembre 2007
 - 3.2.6 Elaboració de campanyes i propostes per l'any 2008
- 3.3 El Sistema Tarifari Integrat
 - 3.3.1 Marc de referència
 - 3.3.2 Actuacions per al desenvolupament del Sistema Tarifari Integrat
- 3.4 Modificació dels estatuts
- 3.5 Seu i adreça del Consorci



Pla de Serveis de l'any 2007

▶ 3.1.1 Serveis diürns interurbans

Des de la seva constitució, l'any 2005, l'ATM ha treballat per millorar les connexions dels municipis del Segrià amb la ciutat de Lleida, a causa de les necessitats de mobilitat per motius laborals. Per aquest motiu, l'ATM va incrementar en un 33% les expedicions interurbanes.

Durant l'any 2007 els diferents serveis existents en l'àmbit de l'ATM, s'han consolidat, mostra d'això en són les següents dades:

- Increment del 27% de viatgers cada mes
- 852.675 viatgers l'any 2007
- Reducció del temps mig d'espera



Relació d'expedicions diàries per línia

Servei	Expedicions
Almatret-Maials-Lleida	8
Vilanova de la Barca-Lleida	14
Corbins-Lleida	18
La Portella-Lleida	14
La Granja d'Escarp-Lleida	15
Alfarràs-Lleida	30
Puigverd de Lleida-Lleida	16
Torres de Segre-Lleida	18
Aspa-Lleida	4
Els Alamús-Lleida	3
Alcanó-Lleida	4
Alpicat-Pla de la Font	3
Alpicat-Lleida	30
Almacelles-Lleida	18

▶ 3.1.2 Servei de transport a la demanda

El servei de transport a la demanda comença a finals de l'any 2006, amb la finalitat de connectar poblacions petites amb els nuclis més propers que disposen de serveis sanitaris, educatius i comercials.

Hi ha tres línies amb horaris fixats que funcionen a demanda dels usuaris i que connecten les següents poblacions:

- Alamús - Lleida
- Alcanó - Sunyer - Alfés - Lleida
- Seròs - Llardecans - Maials - Almatret

Aquest servei s'ha consolidat durant l'any 2007, i reflecteix un increment mitjà mensual de 70 viatgers. Al 2007 aquest servei ha estat utilitzat per 1.605 usuaris.



3.1

▶ 3.1.4 Servei a polígons

Una de les principals apostes del servei públic ha estat fomentar l'accessibilitat amb transport públic als polígons industrials.

El servei a polígons és un servei urbà que connecta l'àrea de Lleida ciutat amb el polígon del Segre, el polígon dels Frares i la CIM de Lleida.

Aquest servei, operatiu des de desembre de l'any 2005, ha consolidat la funció d'obertura del mercat laboral a aquestes àrees industrials, facilitant l'accés laboral a persones sense mitjà de transport propi i incrementant l'oferta de treballadors potencials per a les empreses de la zona.

- Aquest servei ha estat utilitzat per 77.642 viatgers l'any 2007.
- Mitjana de més de 6.500 viatgers al mes.
- Creixement del 43% en el període.



▶ 3.1.5 Servei de Transport Nocturn Bus Nit



El servei nocturn està format per quatre línies que operen els divendres i dissabtes entre les 22.30 h i les 7.00 h. Aquest servei, engegat per l'ATM l'agost de l'any 2006, té la finalitat bàsica de cobrir les necessitats de mobilitat per motius d'oci, facilitant la connexió dels molts municipis del Segrià amb els principals centres d'oci.

El juliol del 2007, l'ATM va signar un conveni amb la Federació d'hostaleria per promoure l'ús del bus nit.

Aquest servei ha estat utilitzat per 9.118 viatgers l'any 2007.



3.1

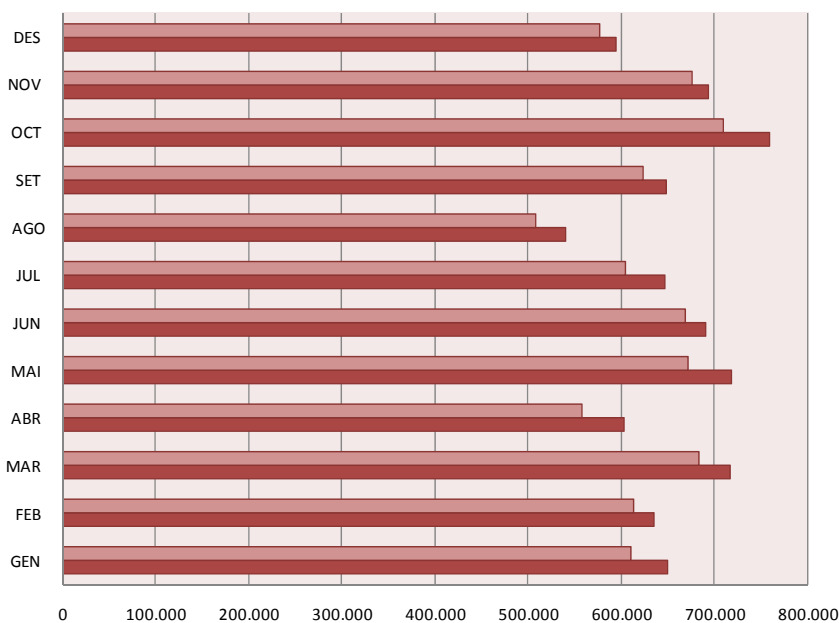
▶ 3.1.6 Tots els serveis. Dades bàsiques.

A continuació, es detallen les dades bàsiques del total de viatgers en l'àmbit de l'ATM.

VIATGERS	DADES BÀSIQUES ANUALS													
	SERVEI	GEN	FEB	MAR	ABR	MAI	JUN	JUL	AGO	SET	OCT	NOV	DES	TOTAL 2007
INTERURBANS	66.949	67.232	78.041	62.862	77.970	79.883	79.030	65.602	71.206	73.100	68.353	55.522	845.750	719.074
URBANS	569.147	554.411	623.095	525.265	621.849	594.726	550.805	459.060	559.475	668.162	609.761	522.163	6.857.919	6.622.149
NOCTURNS*	563	595	799	550	630	735	669	977	1.232	648	593	1.127	9.118	2.228
TR. A LA DEMANDA**	29	32	65	48	71	100	86	17	238	361	344	214	1.605	-
FGC	12.219	12.596	14.910	13.898	17.329	14.768	16.228	14.833	15.853	16.210	14.625	14.481	177.950	132.668
TOTAL 2007	648.907	634.866	716.910	602.623	717.849	690.212	646.818	540.489	648.004	758.481	693.676	593.507	7.892.342	7.476.119
TOTAL 2006	610.701	613.331	683.923	557.228	672.057	668.759	603.756	507.772	623.477	708.908	676.204	577.265		

Comparatiu de viatgers totals 2006-2007

Total viatgers per any 2006 vs 2007



El gràfic mostra el valor del total de viatgers per mes per al bienni 2006-2007, a la vegada que estableix la comparació entre ambdós.



3.1

VIATGERS SERVEI	TOTAL ANY 2006	TOTAL ANY 2007	% A 2007 vs 2006	DIFERÈNCIA EN Nº DE VIATGERS
INTERURBANS	719.074	845.750	17,82%	126.676
URBANS	6.622.149	6.857.919	3,56%	235.770
NOCTURNS	2.228	9.118	309,25%	6.890
TR. A LA DEMANDA	-	1.605	-	1.605
FGC	132.668	177.950	34,13%	45.282
TOTAL	7.476.119	7.892.342	5,57%	416.223

El quadre resum de l'esquerra informa d'aquesta comparació, del seu valor, en percentatge i en nombre de viatgers.

Taxa Anual Mitjana de l'any 2007

A continuació es detalla la Taxa Anual Mitjana (TAM) per a tot l'exercici 2007, la taula té annexos els gràfics que mostren l'evolució al llarg del període de cadascun dels serveis.

VIATGERS SERVEI	TASA ANUAL MITJANA											
	GEN	FEB	MAR	ABR	MAI	JUN	JUL	AGO	SET	OCT	NOV	DES
LÍNIA POLÍGONS	60,05	63,02	66,08	67,91	71,38	73,39	75,12	76,67	78,31	80,31	81,65	81,85
URBÀ	7.191,30	7.193,88	7.267,73	7.169,15	7.298,85	7.299,19	7.265,14	7.199,05	7.325,63	7.454,39	7.439,96	7.363,37
INTERURBÀ	786,02	804,84	829,84	845,01	869,51	884,72	897,39	898,05	908,48	919,70	919,16	911,73
NOCTURN	-	-	-	-	-	-	-	9,06	9,73	9,34	9,30	9,99
TR. A LA DEMANDA	-	-	-	-	-	-	-	-	-	-	-	-
FGC	170,84	172,97	176,85	178,35	184,08	185,85	184,53	185,69	188,01	189,98	189,42	189,84
TOTALS	8.208,21	8.234,71	8.340,49	8.260,42	8.423,81	8.443,14	8.422,17	8.368,52	8.510,15	8.653,73	8.639,49	8.556,77

(*) Unitats expressades en mil·lers.



3.1

Actuacions i activitats realitzades





Pla Director de Comunicació

▶ 3.2.1 Creació d'una nova imatge corporativa

El Departament de Política Territorial i Obres Públiques ha desenvolupat el Programa d'Identificació Visual (en endavant PIV) per tal d'homogeneïtzar la imatge corporativa de totes les entitats que formen part del DPTOP, d'aquesta manera l'ATM de l'Àrea de Lleida, com la resta d'ATMs ha canviat la seva imatge corporativa.



Imatge del nou logotip

-  Vermell Pantone 485
Quadricromia: 100y, 95m
RGB: 212r, 46g, 18b
-  Gris Pantone Cool Gray 2
Quadricromia: 20k
RGB: 219r, 217g, 209b
-  Negre Pantone Process Black
Quadricromia: 100K

Durant l'exercici 2007 l'ATM ha iniciat el seu procés d'implementació de la nova imatge corporativa en tots aquells elements comunicatius on és present.

- Papereria
- Web <www.atmlleida.cat>
- Fullets informatius
- Campanyes de comunicació



▶ **3.2.2 Campanya de sensibilització específica – juliol de 2007**

L'ATM signa un conveni amb la Federació d'Hostaleria de Lleida per promoure l'ús del *bus nit* com una alternativa eficaç i sostenible al transport privat i evitar els riscos derivats de la conducció de vehicles privats utilitzats en la mobilitat per motius d'oci.

Fulletó promoció bus nocturn



▶ **3.2.3 Creació pàgina web**

El novembre de 2007, l'ATM de l'Àrea de Lleida crea la seva pàgina web. Aquest espai és una eina essencial de presentació dels serveis de l'ATM als usuaris.

www.atmlleida.cat

El portal web conté la següent informació:

- Corporació
- Operadors que treballen amb l'ATM
- Guia de mobilitat
- Cercador de serveis per població
- Notícies



▶ **3.2.4 Servei d'atenció telefònica a l'usuari**

El servei 902 d'informació a l'usuari és un mitjà més d'informació a través del qual els usuaris poden accedir a tota la informació de serveis de transport públic, emmarcats dins de l'àmbit de l'ATM.

902 10 68 48



3.2

▶ 3.2.5 Campanya de comunicació "Serveis ATM" - novembre de 2007

Una de les principals tasques de l'ATM és la de donar a conèixer i informar de tots els serveis existents en l'àmbit de l'ATM.

Durant l'any 2007, l'ATM ha analitzat el nivell d'informació i coneixement que la població del Segrià tenia respecte als serveis existents i ha percebut una manca general d'informació.

Així doncs, l'ATM va posar en marxa una campanya de comunicació de serveis.

Coneixement de la marca i serveis de l'ATM

Annex a la carta de presentació, s'han enviat una guia general de serveis i dues de butxaca personalitzades per a cada població.

- *Guia de mobilitat general*: Conté els horaris de tots els serveis de l'àmbit de l'ATM.



- 14 línies interurbanas
- 4 línies bus nocturn
- 3 serveis de transport a demanda
- Servei de FGC entre Lleida i Balaguer

El passat mes de novembre, l'ATM amb la col·laboració del Consell Comarcal del Segrià i dels 38 ajuntaments que en formen part, va enviar una carta de presentació a tots els veïns de la comarca, amb una difusió de quasi 30.000 exemplars.

Aquesta carta de presentació explica

- *què és l'ATM*
- *què fa l'ATM*
- *serveis que ofereix*

- *Guia de mobilitat personalitzada per poblacions:*

Conté els horaris exclusivament dels serveis que té el municipi.



3.2

Actuacions realitzades

▶ 3.2.6 Elaboració de campanyes i propostes per l'any 2008

En data 21 de novembre de 2007, el Comitè Executiu de l'ATM de l'Àrea de Lleida aprova iniciar els treballs en la tasca de desenvolupar la campanya de comunicació per al llançament del Sistema Tarifari Integrat.

Es presenten les propostes en les quals s'ha començat a treballar:

- Campanya prèvia, de coneixement de la marca ATM.
- Brífing de la campanya de llançament de la Integració Tarifària

-imatge

-eslògan

-valoració econòmica de tots els mitjans de difusió

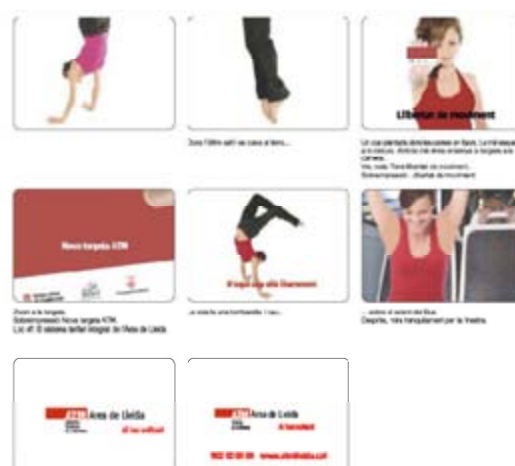
Brífing de la campanya de llançament del Sistema Tarifari Integrat



Esbós previ de la campanya de coneixement de la "marca ATM"



Storyboard de l'espot de TV



El Sistema Tarifari Integrat

▶ 3.3.1 Marc de referència

La Llei 9/2003, de 13 de juny, de la mobilitat atribueix a les autoritats territorials de la mobilitat (ATM) la funció de desenvolupar la política de tarifes dels serveis de transport públic adherits.

En aquest sentit, una de les actuacions de l'ATM consisteix a desenvolupar un nou sistema tarifari, integrat entre les diferents xarxes de transport públic: serveis urbans, els serveis interurbans per carretera i els serveis ferroviaris, depenents de FGC.

La finalitat principal del nou Sistema Tarifari Integrat és contribuir a posicionar el transport col·lectiu com a un sistema únic, global, que sigui competitiu enfront del vehicle privat, per tal de fer-lo més atractiu als usuaris actuals i potencials.

Un sistema de tarifes fàcil d'entendre i basat en principis acceptables per als ciutadans col·labora a potenciar la imatge del transport col·lectiu a partir del moment en què els diversos serveis d'autobús i tren són percebuts com una xarxa integrada i unitària.

Principis específics del Sistema Tarifari

- Permetre el desplaçament amb diferents operadors de transport fent servir el mateix títol i sense cost addicional dins de la seva zona geogràfica de validesa.
- Fer els transbordaments més fàcils i barats mitjançant sistemes de validació que permetin la despenalització dels transbordaments. Preu orientat a donar avantatges al client freqüent (fidelització).

- Facilitar l'adquisició del títol de transport mitjançant una xarxa de distribució i recàrrega de títols de transport.
- Homogeneïtzar la informació sobre els serveis.

▶ 3.3.2 Actuacions per al desenvolupament del Sistema Tarifari Integrat

El 25 de maig de 2007, en una reunió al DPTOP s'estableix el pla d'actuació a seguir per a desenvolupar els diferents sistemes tarifaris integrats en cadascun dels àmbits de les ATM, garantint l'homogeneïtat del sistema, i per aquest motiu es crea la Taula tècnica de seguiment.

Taula tècnica de seguiment del procés de la integració tarifària

- Definició: organisme de coordinació i cercador de sinergies.
- Participants: Programa per a la Mobilitat i Direcció General del Transport Terrestre, Gerents de les ATM i Consultors de suport extern.
- Inici taula tècnica: 7 juny.
- Actuacions de la taula tècnica:
 - Des del 7 de juny s'han reunit setmanalment els divendres.
 - Important esforç de coordinació, producció i generació de sinergies.



3.3

- Elaborant entre d'altres:
 - Document d'especificacions tècniques dels Sistemes de Validació i Venda. **SVV** – juny/juliol.
 - Document d'especificacions tècniques del Sistema de Gestió de la Integració Tarifària. **SGIT** – juny/juliol.
 - Document d'especificacions tècniques de la Tecnologia Sense Contacte. **TSC** – setembre/octubre.
- Per a la dotació dels equips de validació i venda realitzada pels operadors interurbans s'arriba a un acord de col·laboració amb la Federació Empresarial Catalana d'Auto Transport de Viatgers (FECAV), per coordinar de forma conjunta el procés de contractació, aportant assessorament tècnic i gestionant la instal·lació dels esmentats equips.
- A l'octubre els operadors signen el contracte per a l'adquisició dels equips de validació i venda.



Sistema de validació i venda instal·lat a bord d'un autobús

Sistema de Gestió per a la integració tarifària

El Sistema de Gestió de la Integració Tarifària (en endavant SGIT) és el centre de gestió i recepció de totes les dades que generarà el propi funcionament del Sistema Tarifari Integrat, i el processament d'aquestes dades permet gestionar tota la informació econòmica i estadística del sistema.



Sistema de comunicacions

Els SVV es comuniquen via GPRS (telefonía mòbil) amb el SGIT, enviant totes les dades de validacions.

El sistema gestiona la informació rebuda per a la gestió de les liquidacions amb els diferents operadors i per aspectes estadístics.

- Al juliol, l'ATM de Lleida signa un conveni amb les ATM de Girona i Tarragona per a la contractació del SGIT.
- Concurs públic SGIT – agost.
- Contractació mitjançant procediment negociat – setembre/octubre
- S'adjudica a l'empresa GTD Sistemas de Información, SA.
- 22 d'octubre: inici del projecte.



3.3

Trets bàsics del Sistema Tarifari Integrat

El Sistema Tarifari Integrat abasta geogràficament la comarca del Segrià i el tram Lleida-Balaguer de la xarxa de Ferrocarrils de la Generalitat de Catalunya; en total el seu àmbit comprèn un total de 41 municipis dividits en dues zones tarifàries.

Calendari d'implantació

La implantació dels títols del Sistema Tarifari Integrat a l'àrea de Lleida es farà correlativament, per raons tècniques i de funcionalitat per tal que es pugui posar a prova el sistema i consolidar-se en els propers mesos.

Municipi	Zona
Aitona	2
Albatàrrec	1
Alcanó	2
Alcarràs	1
Alcoletge	1
Alfarràs	2
Alfés	1
Alguaire	1
Almacelles	1
Almatret	2
Almenar	2
Alpicat	1
Artesa de Lleida	1
Aspa	1
Balaguer*	2
Benavent de Segrià	1
Corbins	1
Els Alamús	1
Gimenells	1
La Granja d'Escarp	2
La Portella	1
Llardecans	2
Lleida	1
Maials	2
Massalcoreig	2
Montoliu de Lleida	1
Puigverd de Lleida	1
Rosselló	1
Sarroca de Lleida	2
Seròs	2
Soses	2
Sudanell	1
Sunyer	1
Térmens*	2
Torrebesses	2
Torrefarrera	1
Torres de Segre	2
Torre-serona	1
Vallfogona de Balaguer *	2
Vilanova de la Barca	1
Vilanova de Segrià	1

Títol	Implantació
T-MES	Març
T-10	Maig
T-10/30	Maig
T-50/30	Juny

Zonificació



* Municipis de la Noguera integrats en el mode de FGC



Modificació dels estatuts

En data 14 de maig de 2007, el Consell d'Administració del Consorci del Transport públic de l'Àrea de Lleida acorda per unanimitat aprovar la modificació dels estatuts per la incorporació de nous membres al Consell d'Administració.

Seu i adreça de l'ATM de l'Àrea de Lleida

3.5

Autoritat Territorial de la Mobilitat de l'Àrea de Lleida.

Av. Lluís Companys, 2 Altell I r
25003 Lleida
Tel. 973 273 151
Fax. 973 273 154
Adreça electrònica: info@atmlleida.cat
web: www.atmlleida.cat



4

Rendició de comptes 2007

4.1 Rendició de comptes

- 4.1.1 El balanç de situació
- 4.1.2 El compte de resultats
- 4.1.3 Situació d'ingressos.
Pressupost exercici corrent
- 4.1.4 Situació de despeses.
Pressupost exercici corrent
- 4.1.5 Resultat pressupostari
- 4.1.6 Romanent de tresoreria
- 4.1.7 Informe d'auditoria



Rendició de comptes 2007

La liquidació del pressupost suposa el tancament de l'exercici pressupostari, en cal analitzar i presentar el compte de resultats de l'execució del pressupost.

Aquests resultats s'informen amb uns documents, els quals recullen els conceptes inicialment pressupostats, els que realment s'han executat i les diferències i romanent, tant pel que fa a l'estat d'ingressos com a l'estat de despeses.

Els estats i comptes anuals de l'exercici 2007, s'incorporen com a annexos i informen de la liquidació del pressupost que inclou els conceptes següents:

- Balanç de situació
- Compte de resultats
- Estat del romanent de tresoreria
- Liquidació del pressupost de despeses. Exercici corrent.
- Liquidació del pressupost d'ingressos. Exercici corrent.

Els ingressos i despeses s'incorporen als registres de comptabilitat que consten en la liquidació anual del pressupost, des que es cobren o es paguen, i s'imputen en la data del càrrec o de l'ingrés, un cop feta la tramitació i revisió corresponent en què resulti el reconeixement del valor i concepte.

Els saldos dels estats i comptes anuals són coincidents amb els que figuren als registres de comptabilitat del Consorci.

A continuació s'annexen tots els estats comptables i l'informe d'auditoria realitzat per l'òrgan designat.



▶ 4.1.1 El balanç de situació

CONSORCI DEL TRANSPORT PUBLIC DE L'AREA DE LLEIDA

Pàgina: 1

Fecha: 07/03/2008

Ejercicio Contable: 2007

BALANÇ DE SITUACIÓ a 31/12/2007**ACTIU**

	Exercici 2007	Exercici 2006
A) IMMOBILITZAT	49.572,40	7.397,93
I. Inversions destinades a l'ús general	0,00	0,00
II. Immobilitzacions immaterials	15.177,44	0,00
Aplicacions informàtiques	15.177,44	0,00
215 APLICACIONS INFORMÀTIQUES	15.177,44	0,00
III. Immobilitzacions materials	34.394,96	7.397,93
Instal·lacions tècniques	8.125,19	6.690,33
222 INSTAL·LACIONS TÈCNiques	8.125,19	6.690,33
Altres immobilitzat	26.269,77	707,60
224 UTILLATGE	118,88	0,00
226 MOBILIARI	12.252,35	0,00
227 EQUIPS PER AL PROCESSAMENT D'INFORMACIÓ	12.737,57	0,00
229 ALTRE IMMOBILITZAT MATERIAL	1.160,97	707,60
IV. Inversions gestionades	0,00	0,00
V. Patrimoni públic del Sòl	0,00	0,00
VI. Inversions financeres permanents	0,00	0,00
VII. Deutors no pressupostaris a llarg termini	0,00	0,00
B) DESPESES A DISTRIBUIR EN VARIS EXERCICIS	0,00	0,00
C) ACTIU CIRCULANT	2.714.388,82	943.170,74
I. Existències	0,00	0,00
II. Deutors	386.272,25	265.275,00
Deutors pressupostaris	384.341,65	265.275,00
430 DEUTORS PER DRETS RECONEGUTS. PRESSUPOST CORRENT	194.363,02	265.275,00
431 DEUTORS PER DRETS RECONEGUTS. PRESSUPOSTOS TANCATS	189.978,63	0,00
Altres deutors	1.930,60	0,00
555 PAGAMENTS PENDENTS D'APLICACIÓ	1.930,60	0,00
III. Inversions financeres temporals	0,00	0,00
IV. Tresoreria	2.328.116,57	677.895,74
571 BANCs I INSTITUCIONS DE CRÈDIT. COMPTES OPERATIUS	2.328.016,97	677.895,74
574 CAIXA RESTRINGIDA	99,60	0,00
V. Ajustos per periodificació	0,00	0,00
TOTAL GENERAL (A+B+C)	2.763.961,22	950.568,67



CONSORCI DEL TRANSPORT PUBLIC DE L'AREA DE LLEIDA

Pàgina: 2

Fecha: 07/03/2008

Ejercicio Contable: 2007

BALANÇ DE SITUACIÓ a 31/12/2007**PASSIU**

	Exercici 2007	Exercici 2006
A) FONS PROPIS	2.474.676,96	917.276,29
I. Patrimoni	0,00	0,00
II. Reserves	0,00	0,00
III. Resultats d'exercicis anteriors	917.276,29	0,00
120 RESULTATS D'EXERCICIS ANTERIORS	917.276,29	0,00
IV. Resultats de l'exercici	1.557.400,67	917.276,29
129 RESULTATS DE L'EXERCICI	1.557.400,67	917.276,29
B) PROVISIONS PER A RISCOS I DESPESES	0,00	0,00
C) CREDITORS A LLARG TERMINI	0,00	0,00
I. Emisions d'obligacions i altres valors negociables	0,00	0,00
II. Altres deutes a llarg termini	0,00	0,00
III. Desemborsos pendents sobre accions no exigides	0,00	0,00
D) CREDITORS A CURT TERMINI	289.284,26	33.292,38
I. Emisions d'obligacions i altres valors negociables	0,00	0,00
II. Altres deutes a curt termini	0,00	0,00
III. Creditors	289.284,26	33.292,38
Creditors pressupostaris	279.092,16	31.947,67
400 CREDITORS PER OBLIGACIONS RECONEGUDES. PRESSUPOST CORRENT	279.092,16	31.947,67
Creditors no pressupostaris	500,40	0,00
413 CREDITORS PER OPERACIONS PENDENTS D'APLICAR A PRESSUPOST	500,40	0,00
Administracions Públiques	9.691,70	1.344,71
475 HISENDA PÚBLICA, CREDITORA PER DIVERSOS CONCEPTES	9.139,27	1.160,71
476 ORGANISMES DE PREVISIÓ SOCIAL, CREDITORS	552,43	184,00
IV. Ajustos per periodificació	0,00	0,00
TOTAL GENERAL (A+B+C+D)	2.763.961,22	950.568,67



▶ 4.1.2 El compte de resultats

CONSORCI DEL TRANSPORT PUBLIC DE L'AREA DE LLEIDA

Pàgina: 1

Fecha: 07/03/2008

Ejercicio Contable: 2007

COMPTE DE RESULTATS a 31/12/2007

INGRESSOS D'EXPLOTACIÓ		2.269.501,74
750 TRANSFERÈNCIES CORRENTS	2.269.501,74	
DESPESES D'EXPLOTACIÓ		738.881,13
DESPESES		738.881,13
602 COMPRES D'ALTRES APROVISIONAMENTS	500,40	
621 ARRENDAMENTS I CÀNONS	15.430,72	
622 REPARACIONS I CONSERVACIÓ	5.802,88	
623 SERVEIS DE PROFESSIONALS INDEPENDENTS	27.513,24	
624 TRANSPORTS	509.042,12	
627 PUBLICITAT, PROPAGANDA I RELACIONS PUBLIQUES	37.213,12	
628 SUBMINISTRAMENTS	5.726,42	
629 COMUNICACIONS I ALTRES SERVEIS	10.126,38	
640 SOUS I SALARIS	106.699,91	
642 COTITZACIONS SOCIALS A CÀRREC DE L'EMPRESA	20.825,94	
MARGE BRUT		1.530.620,61
DESPESES FINANCERES		251,12
669 ALTRES DESPESES FINANCERES	251,12	
AMORTITZACIONS I PROVISIONS		0,00
RESULTAT NET		1.530.369,49
RESULTATS EXTRAORDINARIS		0,03
6799 ALTRES DESPESES I PÈRDUES D'EXERCICIS ANTERIORS	-85.435,58	
7799 ALTRES INGRESSOS I BENEFICIS D'EXERCICIS ANTERIORS	85.435,61	
RESULTAT DE LA CARTERA DE VALORS		27.031,15
769 ALTRES INGRESSOS FINANCERS	27.031,15	
MODIFICACIONS DE DRETS I OBLIGACIONS		0,00
RESULTATS DE L'EXERCICI		1.557.400,67



4.1

▶ 4.1.3 Situació d'ingressos. Pressupost exercici corrent

CONSORCI DEL TRANSPORT PUBLIC DE L'AREA DE LLEIDA

Página: 1
Fecha: 07/03/2008

Ejercicio Contable: 2007

SITUACIÓ D'INGRESSOS. PRESSUPOST D'EXERCICI CORRENT

Liquidació del pressupost d'ingressos (Per Partida: Orgànica + Econòmica + S)

Org.	Econ.	Sp.	Descripció	Previsions pressupostàries			Drets reconeguts	Drets anul·lats	Drets cancel·lats	Drets reconeguts nets	Reservació neta	Drets pendents de cobrament	Exced / defecte previst
				Previsions inicials	Modificacions	Previsions definitives							
0	4200	01	TRANSF. CTS. DE LA SEGURSEAT SOCIAL	0,00	3,00	0,00	501,75	0,00	0,00	501,75	501,75	0,00	501,75
0	46	01	DE LA GENERALITAT DE CATALUNYA	2.000.725,00	3,00	2.000.725,00	2.000.725,00	0,00	0,00	2.000.725,00	2.000.725,00	0,00	0,00
0	46	01	E'ENTITATS LOCALS	271.275,00	3,00	271.275,00	250.274,00	0,00	0,00	250.274,00	70.011,07	124.303,02	3.000,01
0	52	01	INTERESSOS DE DEPOSITES	15.000,00	3,00	15.000,00	27.031,15	0,00	0,00	27.031,15	27.031,15	0,00	12.031,15
0			CONSORCI DEL TRANSPORT PUBLIC DE L'AREA DE	2.287.000,00	3,00	2.287.000,00	2.298.632,38	0,00	0,00	2.298.632,38	2.102.199,87	184.983,02	8.632,89
			TOTAL	2.287.000,00	3,00	2.287.000,00	2.298.632,38	0,00	0,00	2.298.632,38	2.102.199,87	184.983,02	8.632,89

▶ 4.1.4 Situació de despeses. Pressupost exercici corrent

CONSORCI DEL TRANSPORT PUBLIC DE L'AREA DE LLEIDA

Página: 1
Fecha: 07/03/2008

Ejercicio Contable: 2007

SITUACIÓ DE DESPESES. PRESSUPOST D'EXERCICI CORRENT

Liquidació del pressupost de despeses (Per Partida: Orgànica + Funcional + Econòmica)

Org.	Func.	Econ.	Sp.	Descripció	CRÈDITS PRESSUPOSTARIS			Despeses compromeses	Obligacions reconegudes netes	Pagaments	Obligacions pendents de pagament	Romanents de crèdit
					Inicials	Modificacions	Definitives					
0	523	10	01	PERSONAL LABORAL	49.100,00	0,00	49.100,00	57.726,10	57.726,10	57.726,10	0,00	-8.626,10
0	523	13	01	PERSONAL FUNCIONARI	39.200,00	0,00	39.200,00	48.973,81	48.973,81	48.973,81	0,00	-9.773,81
0	523	16	01	COTITZACIONS SEURETAT SOCIAL	55.788,00	0,00	55.788,00	20.825,94	20.825,94	20.825,94	0,00	34.962,06
0	523	20	01	ARRENDAMENTS	13.200,00	0,00	13.200,00	15.430,72	15.430,72	15.430,72	0,00	-2.230,72
0	523	21	01	REPARACIONS, MANTENIMENT I CONSERVACIO	7.200,00	0,00	7.200,00	6.801,80	6.801,80	4.483,57	2.318,23	356,20
0	523	221	01	PLA DE COMUNICACIÓ	100.000,00	0,00	100.000,00	80.861,32	35.875,32	28.045,32	7.830,00	64.124,68
0	523	222	01	SUMINISTRES	12.000,00	0,00	12.000,00	12.010,09	12.010,09	10.878,28	1.131,81	-10,09
0	523	23	01	INDENIMITACIONS PER RAO DEL SERVEI	12.000,00	0,00	12.000,00	4.912,43	4.912,43	4.378,23	534,20	7.087,57
0	523	24	01	DESPESES DE PUBLICACIONS	60.000,00	0,00	60.000,00	1.129,00	1.129,00	1.129,00	0,00	58.871,00
0	523	27	01	ESTUDIS I TREBALLS TECNICS	165.810,00	0,00	165.810,00	37.810,00	25.810,00	0,00	25.810,00	140.000,00
0	523	34	01	DE DEPOSITES, FIANCES I ALTRES	480,00	0,00	480,00	251,12	251,12	251,12	0,00	228,88
0	523	471	01	PLA DE SERVEIS 2007	598.943,96	0,00	598.943,96	544.483,47	212.776,09	105.369,41	107.406,68	386.167,87
0	523	472	01	SERVEI NOCTURN	275.295,67	85.000,00	360.295,67	343.998,31	296.109,43	165.840,93	130.269,50	64.186,24
0	523	473	01	SERVEI A POLÍGONS	294.866,60	0,00	294.866,60	0,00	0,00	0,00	0,00	294.866,60
0	523	52	01	INV. NOVA ASSOCIADA AL FUNC. SERVEIS	239.120,00	0,00	239.120,00	195.250,14	42.174,47	38.381,73	3.752,74	195.945,53
0	523	77	01	A EMPRESES PRIVADES	363.995,77	-85.000,00	278.995,77	0,00	0,00	0,00	0,00	278.995,77
0	628			FUNCIO SUPORZ TRANSPORT PUBLIC VIATORS	2.287.000,00	0,00	2.287.000,00	1.869.604,26	780.806,82	601.714,18	278.082,18	1.608.188,88
0				CONSORCI DEL TRANSPORT PUBLIC DE L'AREA DE LLEIDA	2.287.000,00	0,00	2.287.000,00	1.869.604,26	780.806,82	601.714,18	278.082,18	1.608.188,88
				TOTAL	2.287.000,00	0,00	2.287.000,00	1.869.604,26	780.806,82	601.714,18	278.082,18	1.608.188,88



▶ 4.1.5 Resultat pressupostari

CONSORCI DEL TRANSPORT PUBLIC DE L'AREA DE LLEIDA

Pàgina: 1
Fecha: 05/03/2008

Ejercicio Contable: 2007

RESULTAT PRESSUPOSTARI a 31/12/2007

	DRETS RECONEGUTS NETS	OBLIGACIONS RECONEGUTS NETS	AJUSTAMENTS	RESULTAT PRESSUPOSTARI
a. Operacions corrents	2.296.532,89	738.631,85		1.557.901,04
b. Altres operacions no financeres	0,00	42.174,47		-42.174,47
1. Total operacions no financeres (a+b)	2.296.532,89	780.806,32		1.515.726,57
2. Actius financers	0,00	0,00		0,00
3. Passius financers	0,00	0,00		0,00
RESULTAT PRESSUPOSTARI DE L'EXERCICI	2.296.532,89	780.806,32		1.515.726,57
AJUSTOS:				
4. Crèdits gastats financers amb romanent de tresoreria per a despeses grals.			0,00	
5. Desviacions de finançament negatiu de l'exercici			0,00	
6. Desviacions de finançament positiu de l'exercici			0,00	
RESULTAT PRESSUPOSTARI AJUSTAT				1.515.726,57

▶ 4.1.6 Romanent de tresoreria

CONSORCI DEL TRANSPORT PUBLIC DE L'AREA DE LLEIDA

Pàgina: 1
Fecha: 05/03/2008

Ejercicio Contable: 2007

ROMANENT DE TRESORERIA a 31/12/2007

	2007	2008
1. (+) Fons líquids	2.328.116,57	677.895,74
2. (+) Drets pendents de cobrament	384.341,65	265.275,00
(+ del Pressupost corrent	164.363,02	265.275,00
(+ de Pressupostos tancats	169.978,63	0,00
(+ d'operacions no pressupostàries	0,00	0,00
(-) cobraments realitzats pendents d'aplicació definitiva	0,00	0,00
3. (-) Obligacions pendents de pagament	286.853,26	33.292,38
(+ del Pressupost corrent	279.092,16	31.947,67
(+ de Pressupostos tancats	0,00	0,00
(+ d'operacions no pressupostàries	9.691,70	1.344,71
(-) pagaments realitzats pendents d'aplicació definitiva	1.930,60	0,00
I. Romanent de tresoreria total (1 + 2 - 3)	2.425.604,96	909.876,36
II. Saldos de dubtos cobrament	0,00	0,00
III. Exeés de finançament afecotat	0,00	432.308,47
IV. Romanent de tresoreria per a despeses generals (I + II - III)	2.425.604,96	477.568,89



▶ 4.1.7 Informe d'auditoria



INFORME DEFINITIU D'AUDITORIA DE REGULARITAT DEL CONSORCI DEL TRANSPORT PUBLICA DE L'AREA DE LLEIDA CORRESPONENTS A L'EXERCICI 2007

La Intervenció de l'Ajuntament de Lleida, fent ús de les competències que li atribueix l'article 22 dels Estatuts del Consorci del Transport Públic de l'Àrea de Lleida ha realitzat el present informe d'auditoria.

No es té constància de la data en que els comptes anuals van ser formulats pel Consorci del Transport Públic de l'Àrea de Lleida però van ser posats a disposició de la Intervenció el dia 15 de febrer de 2008.

Les tasques d'auditoria s'han realitzat d'acord amb les Normes d'Auditoria del Sector Públic.

OBJECTIU I ABAST DEL TREBALL

L'objectiu del treball d'auditoria es comprovar si els comptes anuals examinats representes en tots els seus aspectes significatius la imatge fidel del patrimoni, de la situació financera i dels resultats de l'entitat d'acord amb les normes i principis comptables i pressupostaris que li son d'aplicació i si contenen la informació necessària per la seva interpretació i adient comprensió. Tanmateix, el treball d'auditoria ha verificat de què l'entitat ha complert amb les normes pressupostàries incloses en la Llei General Pressupostària o en la seva normativa pressupostaria específica.

L'examen compren el Balanç de Situació a 31 de desembre de 2007, el Compte de Resultats Econòmic-Patrimonial, l'Estat de Liquidació del Pressupost i la Memòria corresponents a l'exercici anual corresponent a la data abans esmentada.

En el desenvolupament de tot el treball d'auditoria no s'ha produït cap limitació en l'aplicació de les normes i procediments d'auditoria.





RESULTATS DEL TREBALL

1.- En el desenvolupament del treball s'han posat de manifest els següents fets i/o actuacions que es consideren especialment rellevants des de la perspectiva del compliment de la legalitat:

- El pressupost 2007 no s'ajusta a l'Ordre de 20 de setembre de 1989, per la qual s'estableix l'estructura dels pressupostos de les entitats locals, ni a allò previst a la Base Tercera de les Bases d'execució del pressupost 2007 del Consorci.

Pel que fa a les despeses, a nivell de classificació econòmica, les consignacions s'han establert a nivell de capítol i article sense fer constar el concepte. Tampoc s'ha fet constar cap classificació funcional.

En quant als ingressos solament s'ha pressupostat per capítol i article i no per concepte.

- El pressupost de l'entitat no inclou la documentació a què fa referència l'article 168 1 c, d) i e)) del Reial decret legislatiu 2/2004, de 5 de març, pel qual s'aprova el Text refós de la Llei reguladora de les hisendes locals, ja que no es fan constar els següents documents:

- o Annex de les inversions a realitzar en l'exercici, ja que el pressupost té previst fer despeses amb càrrec al capítol VI "Inversions reals".
- o Informe econòmic-financer.

2.- En el desenvolupament del treball s'han posat de manifest els següents fets i/o actuacions que es consideren especialment rellevants des de la perspectiva de l'imatge fidel dels comptes anuals examinats:

- El Consorci presenta un romanent de tresoreria total de 2.425.604,96€, que aplica completament al romanent de tresoreria per a despeses generals. Aquesta xifra no es correcta atès que no s'ha determinat la desviació positiva produïda per la part dels ingressos efectivament recaptats de la Generalitat i de les Entitats locals segons convenis signats, que correspon a la part pendent de pagament a les empreses que presten els serveis (operadors) segons





Ajuntament de Lleida

contractes signats prèviament. Aquest import, determinant de l'excés de finançament afectat positiu que ha tingut el Consorci durant l'exercici 2007, suposaria una disminució del romanent de tresoreria per a despeses generals.

- El Consorci no pot disposar lliurement l'esmentat romanent de tresoreria per a despeses generals presentat als seus comptes anuals de l'exercici 2007 ja que dintre d'ell es troba l'excés de finançament afectat que obligatòriament ha d'incorporar al pressupost de l'exercici 2008 per fer front al pagament dels serveis prestats i encara no justificats pels operadors durant aquest període.

- Igualment s'ha d'ajustar el resultat pressupostari disminuint l'import obtingut per la diferència entre els drets liquidats i les obligacions reconegudes corresponents a l'exercici 2007 per l'import de les desviacions de finançament positives produïdes a final d'exercici.

OPINIO

Segons la nostra opinió, excepte la limitació relativa a l'excés de finançament afectat que repercuteix en l'import del romanent de tresoreria per a despeses generals, els comptes anuals del Consorci del Transport Públic de l'Àrea de Lleida corresponents a l'exercici 2007, representen en tots els aspectes significatius la imatge fidel del patrimoni, de la situació financera o pressupostaria i dels resultats de la entitat i contenen la informació necessària per la seva interpretació i comprensió adient, de conformitat amb les normes i principis comptables i pressupostaria que li son d'aplicació.

TRAMIT D'AL·LEGACIONS

Amb data 15 d'abril de 2008, es va trametre al Consorci ATM el present informe d'auditoria per formular les al·legacions o observacions que es consideressin adients.





El Consorci ATM va acusar recepció de l'informe de auditoria del comptes anuals corresponents a l'exercici 2007 amb data 17 d'abril de 2008 i no va formular al·legacions.

En conseqüència, l'informe d'auditoria del comptes anuals del Consorci ATM corresponents a l'exercici 2007 esdevé definitiu.

Lleida, 14 de maig de 2008
La Interventora Acctal


M^a Assumpció Massana i Estiarte



Mobilitat sostenible

<< Conjunt de processos i accions orientats per a aconseguir com objectiu final un ús racional dels mitjans de transport per part tant dels particulars com dels professionals >>



Av. Lluís Companys, 2 Altell 1r 25003 · Lleida
 Tel. 973 273 151 · Fax. 973 273 154
 E-mail: info@atmlleida.cat · www.atmlleida.cat