

Memòria 2014

de l'Autoritat Territorial de la
Mobilitat de l'Àrea de Lleida

ers 2

10 C. de la Plaça de la Vila - Llorens del Val



Àrea de Lleida

Autoritat
Territorial
de la Mobilitat




Àrea de Lleida

Edició:
Autoritat Territorial de la Mobilitat
de l'Àrea de Lleida

Plaça Espanya, 3, entresòl
25002 - Lleida
Tel. 973 273 151 / 900 106 848
Fax 973 273 154
a/e: comunicacio@atmlleida.cat
web: www.atmlleida.cat

Disseny AlexandraBalaguerStudio
Fotografia: ATM Lleida i AlexandraBalaguerStudio

Lleida, novembre de 2015

 Aquesta obra està protegida sota una llicència de
Creative Commons Reconeixement-NoComercial-
SenseObraDerivada 3.0 Espanya.



L'any 2014 a l'ATM de l'Àrea de Lleida

Els principals eixos de treball de l'ATM per a l'any 2014 han estat la planificació de la mobilitat, mitjançant l'avaluació de la mobilitat generada; l'elaboració de propostes per a la planificació de serveis de transport públic com la posada en marxa del primer servei de bus exprés, l'aprovació del pla de serveis 2014 de l'ATM i l'aprovació d'un pla d'estímul de la demanda que respon a la necessitat de disposar d'un sistema de transport públic econòmicament eficient, sostenible i accessible, que ajudi alhora a pal·liar l'efecte de retroacció i contracció de la demanda dels darrers períodes.

D'altra banda la consolidació del sistema tarifari integrat amb 6 anys d'història i amb la plena integració del servei urbà de la ciutat de Lleida des de l'any 2012 han fet que el sistema de tarifes integrades a l'Àrea de Lleida esdevingui ja un element quotidià. Ja són 96.000 les persones que es mouen per l'àrea de Lleida amb una targeta de l'ATM i es realitzen a l'any prop de 8 milions de viatges en transport públic. Actualment 7 de cada 10 usuaris del transport públic en l'àmbit integrat utilitzen títols de l'ATM, que els permeten viatjar en tots els modes de transport: bus urbà, bus interurbà i ferrocarrils.

Al llarg d'aquests sis anys, el sistema tarifari integrat s'ha estès a les sis comarques de la plana de Lleida, amb 149 municipis integrats i 367.984 habitants. S'ha creat el mapa de línies de la xarxa integrada de Lleida i 34 parades intermodals a la ciutat de Lleida, per tal de facilitar l'intercanvi modal dels serveis interurbans als serveis urbans; s'han identificat també prop de 200 marquesines amb informació de les línies que donen servei a cada municipi, informació que també es pot consultar online a través de la nostra web per mitjà del cercador d'horaris basat en Google Maps.

L'any 2014, l'ATM ha fet una aposta per facilitar l'accés als serveis integrats a tota la població de l'àmbit integrat, amb l'obertura de noves oficines d'atenció al client als ajuntaments de les principals capitals de comarca, com és el cas de Cervera i Tàrraga, procés que finalitzarà al 2015 amb la implantació de nous centres a la resta de comarques.

Com a pilar essencial de l'estat del benestar, el transport públic és necessari per ajudar a la cohesió social, garantint la igualtat d'oportunitats i contribuint a la recuperació econòmica. En aquest sentit l'ATM de Lleida ha apostat també per facilitar l'accés al transport públic de determinats col·lectius amb la incorporació de nous títols i targetes. I vetllant pel manteniment de les polítiques de tarificacions socials, amb la incorporació de títols socials destinats a famílies nombroses i monoparentals, com és

la T-70/90 i les bonificacions sobre el títol T-MES; a infants, amb la creació d'un títol gratuït per a nens i nenes de 4 a 12 anys; i a persones en situació d'atur, amb la posada en funcionament de la T-Aturat.

D'altra banda en coordinació amb la Universitat de Lleida (UdL), l'Eix Comercial i l'Hospital Santa Maria hem posat en funcionament diferents targetes multiservei, pròpies d'aquestes entitats en les que es poden incorporar els títols de transports integrats de l'ATM, facilitant l'accés al transport públic al conjunt de la comunitat universitària, als treballadors de l'hospital Santa Maria i als clients de l'Eix Comercial de la ciutat i incrementant així els usuaris potencials del transport públic. L'ATM aposta per aquest enfocament a la competitivitat i dimensió estratègica del transport públic com a facilitador de l'accés de les persones als centres generadors de mobilitat: laborals, educatius, comercials, sanitaris, d'oci...

El foment de la cultura de la mobilitat sostenible és per a l'entitat un dels objectius corporatius i, en aquest sentit, les actuacions de foment de la mobilitat sostenible i de sensibilització de la ciutadania es mantenen durant aquest any com una constant en l'activitat de l'entitat. Fer accessible als usuaris actuals i potencials la informació sobre l'oferta de serveis existent, desenvolupar accions de participació i dinamització de la ciutadania i consolidar un model de comunicació 2.0, han estat els principals eixos de treball.

Totes aquestes actuacions, exposades amb detall al llarg d'aquest document, s'han realitzat gràcies a la participació activa de les administracions consorciades, dels membres dels seus òrgans de govern, i amb la col·laboració dels agents socials i econòmics i el treball d'un equip humà que cerca cada dia l'excel·lència en la gestió.

Sr. Pere Padrosa i Pierre

Director general de Transports i Mobilitat de la Generalitat de Catalunya i president del Consell d'Administració de l'Autoritat Territorial de la Mobilitat de l'Àrea de Lleida



Sumari

3	L'any 2014 a l'ATM de l'Àrea de Lleida	21	Capítol 2 - Actuacions i activitats realitzades
6	Capítol 1 - Presentació del Consorci	23	2.1 Planificació de la mobilitat
8	1.1 Composició		2.1.1 El Pla de Mobilitat Urbana de Lleida 2010-2016
	1.1.1 Entitats consorciades		2.1.2 Remodelació de la xarxa de transport urbà
	1.1.2 Cronologia d'adhesions al Consorci		2.1.3 Remodelació de serveis
9	1.2 Finalitat		2.1.4 Pla de serveis de l'ATM
10	1.3 Estructura organitzativa		2.1.5 Resum del Pla de serveis de l'ATM de l'any 2014
	1.3.1 Òrgans de govern		2.1.6 El Pla d'estímul a la demanda
	1.3.2 Òrgans de consulta i participació	46	2.2 El Sistema Tarifari Integrat
	1.3.3 Fiscalització		2.2.1 Antecedents
	1.3.4 Secretaria		2.2.2 Objectius del Sistema Tarifari Integrat
	1.3.5 Estructura de Recursos Humans del Consorci		2.2.3 Principis de funcionament
16	1.4 Funcions		2.2.4 La targeta sense contacte
17	1.5 Línies mestres		2.2.5 Calendari d'implantació del Sistema Tarifari Integrat
	1.5.1 Eixos de treball		2.2.6 Zonificació del Sistema Tarifari Integrat
	1.5.2 Línies mestres de treball		2.2.7 Gamma de títols integrats, targetes vàlides i tarifes
19	1.6 Seu i oficines de l'ATM		2.2.8 Operadors integrats i concessions
			2.2.9 Xarxa de venda i recàrrega
			2.2.10 Atenció al client
		67	2.3 La promoció de la mobilitat sostenible
			2.3.1 Divulgació del Sistema Tarifari Integrat i la mobilitat sostenible
			2.3.2 El moviment "Cultura&Sostenibilitat"
			2.3.3 La mobilitat vinculada a l'escola
			2.3.4 Participació de l'ATM a les xarxes socials
			2.3.5 Butlletí electrònic "ATM Informa"
			2.3.6 La Setmana de la Mobilitat Sostenible i Segura 2014
			2.3.7 Observatorio de la Movilidad Metropolitana

Sumari

92	2.4 L'ATM de Lleida, Autoritat Territorial de Mobilitat 2.4.1 Estatuts de l'ATM 2.4.2 Els estudis d'avaluació de la mobilitat generada	120	3.3 Dades d'evolució de la demanda de viatgers de transport públic 3.3.1 Evolució de la demanda per tipus de servei i operador 3.3.2 TAM per tipus de servei 3.3.3 Evolució interanual de la demanda
109	2.5 Contractació pública del Consorci 2.5.1 Consulta web per als licitadors: el perfil del contractant. 2.5.2 Contractes formalitzats durant l'any 2014	122	Capítol 4 - Rendició de comptes
110	2.6 Estabilitat pressupostària i control financer 2.6.1 Període mitjà de pagament a proveïdors 2014.	123	4.1 El balanç de situació
111	Capítol 3 - Estadístiques	126	4.2 El compte de resultats
112	3.1 Dades de recaptació del Sistema Tarifari Integrat 3.1.1 Títols integrats venuts el 2014 3.1.2 Distribució de vendes i recàrregues per punt de venda 3.1.3 Evolució de la recaptació	128	4.2 Pressupost 2015
115	3.2 Dades d'utilització del Sistema Tarifari Integrat 3.2.1 Validacions per títol 3.2.2 Ús del títol integrat per tipus de servei i la seva evolució 3.2.3 Intermodalitat 3.2.4 Validacions segons dia i franja horària		



1



Presentació del Concorci

Presentació del Consorci

1.1 Composició

- 1.1.1 Entitats consorciades
- 1.1.2 Cronologia d'adhesions al Consorci

1.2 Finalitat

1.3 Estructura organitzativa

- 1.3.1 Òrgans de govern
- 1.3.2 Òrgans de consulta i participació
- 1.3.3 Fiscalització
- 1.3.4 Secretaria
- 1.3.5 Estructura de Recursos Humans del Consorci

1.4 Funcions

1.5 Línies mestres

- 1.5.1 Eixos de treball
- 1.5.2 Línies mestres de treball

1.6 Seu i oficines de l'ATM

Composició

El Consorci del Transport Públic de l'Àrea de Lleida, Autoritat Territorial de Mobilitat-ATM, és una entitat de dret públic amb personalitat jurídica i patrimoni propis, que es crea a l'empara del que disposen l'article 20 de la Llei 9/2003, de 13 de juny, de la mobilitat; l'article 55.1 de la Llei 13/1989, de 14 de desembre, d'organització, procediment i règim jurídic de l'Administració de la Generalitat de Catalunya, i l'article 6 de la Llei 30/1992, de 26 de novembre, de règim jurídic de les administracions públiques i del procediment administratiu comú.

1.1.1 Entitats consorciades

Actualment, les entitats consorciades són les administracions fundadores i els ens locals adherits.

- Els membres fundadors de l'ATM de Lleida són la Generalitat de Catalunya, l'Ajuntament de Lleida i el Consell Comarcal del Segrià.
- Els ens locals adherits a l'ATM de Lleida són els consells comarcals de la Noguera, les Garrigues, la Segarra i l'Urgell i els ajuntaments de Mollerussa i Torregrossa.

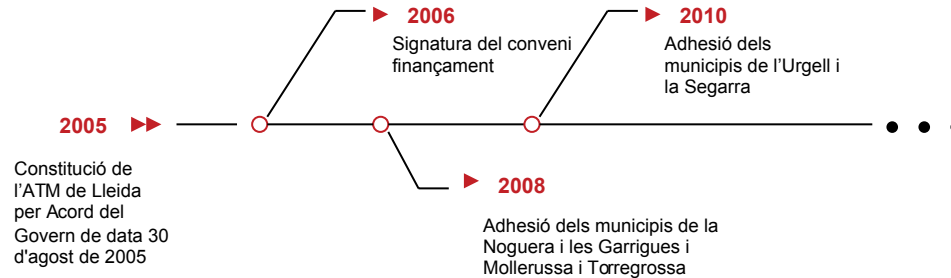
1.1.2 Cronologia d'adhesions al Consorci

La composició de l'ATM és fixada i aprovada pel Consell d'Administració de l'entitat, tal i com estableixen els seus estatuts. S'hi poden adherir les administracions titulars de serveis públics de transports col·lectius que pertanyin a l'àmbit format per les comarques del Segrià, les Garrigues, la Noguera, el Pla d'Urgell, la Segarra i l'Urgell, així com també la resta de municipis i els consells comarcals corresponents. En tot cas, és necessari que contribueixin al finançament d'aquest sistema de transport públic.

1.1

Presentació del consorci

El següent gràfic representa cronològicament les adhesions dels ens locals al Consorci des de la seva constitució.



1.2

Presentació del consorci

Finalitat

L'ATM de Lleida té com a finalitat la planificació, coordinació i gestió d'un sistema de mobilitat sostenible, segur i accessible en el seu àmbit territorial que, d'acord amb el que determinen les Directrius Nacionals de Mobilitat, és el de les comarques del Segrià, les Garrigues, la Noguera, el Pla d'Urgell, la Segarra i l'Urgell.

L'objectiu de l'ATM de Lleida és esdevenir un referent en matèria de mobilitat en el seu àmbit i donar continuïtat al seu rol com a ens de cohesió territorial amb un model de gestió basat en el diàleg entre administracions, empreses operadores i usuaris.

Estructura organitzativa

1.3.1 Òrgans de govern

Els òrgans del Consorci són els següents:

El Consell d'Administració

El Consell d'Administració és l'òrgan rector de l'ATM, el qual dirigeix de manera col·legiada. Es compon de dinou membres, divuit membres de ple dret en representació de les administracions autonòmica i local i un en representació de l'Administració General de l'Estat a títol d'observador, amb veu però sense vot, d'acord amb la distribució següent:

- a) El president o la presidenta, que és el conseller o la consellera del departament competent en matèria de mobilitat o persona que designi.
- b) Un vicepresident primer, en representació de l'Ajuntament de Lleida.
- c) Un vicepresident segon, en representació del Consell Comarcal del Segrià.
- d) Vuit vocals en representació de l'Administració de la Generalitat de Catalunya, designats pel president del Consorci d'acord amb la proposta del departament competent en matèria de mobilitat, que ha d'incloure una persona en representació del departament competent en matèria d'economia i el delegat o delegada del Govern en aquest àmbit territorial.
- e) Set vocals en representació de les administracions locals de les comarques integrades al Consorci, un dels quals exercirà les funcions de vicepresident tercer de forma rotatòria.
- f) Un vocal en representació de l'Administració General de l'Estat amb caràcter d'observador.

Entre d'altres, són competències del Consell d'Administració: aprovar el pressupost de l'ATM i fer un seguiment periòdic d'ingressos i despeses; aprovar el nou model de sistema de tarifes; aprovar els convenis d'adhesió a l'ATM d'altres administracions públiques; convenir amb les administracions consorciades les aportacions per realitzar; aprovar la normativa derivada dels estatuts; aprovar despeses i autoritzar contractes, i formular la proposta del Pla de Serveis de l'àmbit territorial de l'ATM, sense perjudici de les facultats que el Consell d'Administració acordi atribuir a altres òrgans de govern de l'ATM i les establertes en els estatuts.

La composició del Consell d'Administració el 31 de desembre de 2014 era la següent:

President

Pere Padrosa i Pierre

Vicepresident 1r

Àngel Ros i Domingo

Vicepresident 2n

Pau Cabré i Roure

Vocals

Ramon Farré i Roure

Maria Dolors Tella i Albareda

Benjamín Cubillo i Vidal

Josep Maria Fortuny i Olivé

Maria Dolors Gigó i Fernàndez

Josep Condal i Gou

Jordi Curcó i Pueyo

Joan Felis i Roure

Marta Camps i Torrens

Josep Àngel Lavin Llano

Xavier López Seuma

Josep Regué i Montserrat

Joan Busquets i Saz

Joan Eroles i Samarra

Rosa Santana i Hernández

Vocal observador

Inma Manso Ferràndiz

El Comitè Executiu

El Comitè Executiu és l'òrgan de direcció i administració del Consorci i està constituït per deu membres del Consell d'Administració, que són designats per aquest òrgan, d'acord amb la distribució següent:

- a) Cinc membres en representació de l'Administració de la Generalitat de Catalunya.
- b) Un membre en representació de l'Ajuntament de Lleida.
- c) Quatre membres en representació de la resta d'administracions locals adherides.

El Comitè Executiu examina i eleva al Consell d'Administració les propostes sobre instruments de planificació de serveis del sistema de transports públics de viatgers, convenis de finançament i contractes de serveis amb administracions i operadors, nou model tarifari i pressupostos anuals, modificació dels estatuts i del reglament de règim interior, suspensió o exclusió de la participació de les entitats consorciades i dissolució del mateix Consorci.

La composició del Comitè Executiu el 31 de desembre de 2014 era la següent:

Presidenta

Maria Dolors Tella i Albareda

Vocals

Josep Condal i Gou

Benjamín Cubillo i Vidal

Marta Camps i Torrens

Joan Busquets i Saz

Josep Àngel Lavin Llano

Xavier López Seuma

Josep Regué i Montserrat

Joan Eroles i Samarra

Rosa Santana i Hernández

1.3.2 Òrgans de consulta i participació

El Consell Territorial de la Mobilitat

L'aprovació de la Llei de la Mobilitat 9/2003, de 13 de juny, va comportar la modificació dels estatuts de l'ATM amb l'objecte de convertir-se en Autoritat de la Mobilitat. Aquesta llei també preveu la constitució de consells territorials de la mobilitat.

L'article 11 dels nous estatuts de l'ATM, aprovats el desembre de 2011, defineixen el Consell de la Mobilitat de l'ATM com l'òrgan de consulta i participació cívica i social en el funcionament del sistema de transport públic col·lectiu i de la mobilitat, en l'àmbit competencial de l'ATM.

Es compon dels membres següents:

- President o presidenta: un vocal del Consell d'Administració de l'ATMAL designat per a aquest òrgan.
- Un vocal del Consell d'Administració de l'ATMAL per a cadascuna de les administracions consorciades i entitats adherides.
- Representants de la Federació de Municipis de Catalunya i de l'Associació Catalana de Municipis i Comarques.
- Representants de les organitzacions empresarials amb més implantació en l'àmbit del Consorci.
- Representants dels sindicats amb més implantació en l'àmbit del Consorci. Representants de les associacions de consumidors i usuaris més representatives de l'àmbit del Consorci.
- Representants d'associacions o col·lectius d'especial rellevància en el transport públic i la mobilitat.

La designació dels seus membres correspon al president del Consell d'Administració, a excepció de la persona que exerceix la presidència, la designació de la qual correspon al Consell d'Administració. Poden participar en les activitats d'aquest Consell, per invitació de la presidència, representants d'entitats o administracions interessades en els assumptes concrets per debatre a les reunions.

En data 20 de setembre de 2013 es va constituir i celebrar el primer Consell Territorial de la Mobilitat, avançant així en el desplegament i compliment dels seus estatuts aprovats per acord de Govern 155/2011, de 13 de desembre del 2011.

El Consell Territorial de la Mobilitat de l'Àrea de Lleida es va reunir en sessió ordinària el 20 de juny de 2014.

La composició del Consell Territorial de la Mobilitat el 31 de desembre de 2014 era la següent:

Presidenta

Marta Camps i Torrens

Vocals

Maria Dolors Tella i Albareda

Joan Busquets i Saz

Xavier López i Seuma

Josep Regué i Montserrat

Rosa Santana i Hernández

Joan Eroles i Samarra

Josep Àngel Lavín Llano

Antoni Postius i Terrado

Joaquim Elcacho i Vargas

Josep Tarragona i Masana

Núria Solé i Domingo

Joan Riba i Iglesias

Joaquim Mateo i Rosselló

Enric Martí i Suau

Josep Maria Flotats

Antoni Montardit

Maria Trilla i Baldomà

Miquel Gamón i Fort

Carlos Soldevilla i Gaya

Joan Cantero i Matos

Secretari

Samuel de la Fuente i Oliva

1.3.3 Fiscalització

El control de caràcter financer de l'ATM s'efectua mitjançant procediments d'auditoria, els quals substitueixen la intervenció prèvia de les operacions corresponents, i té com a objecte comprovar el funcionament economicofinancer del Consorci.

Les auditories esmentades en l'apartat anterior s'efectuen sota la direcció d'un interventor, funcionari públic d'una de les administracions consorciades, designat pel Consell d'Administració, i amb caràcter anual.

L'interventor de l'ATM durant l'exercici 2014 va ser el Sr. Jordi Sanuy i Vallès.

1.3.4 Secretaria

El Consell d'Administració ha de comptar amb una persona que exerceixi la secretaria, designada pel mateix Consell d'Administració, i que exercirà també aquesta funció en el Comitè Executiu.

1.3.5 Estructura de Recursos Humans del Consorci

La composició de la plantilla de l'ATM el 31 de desembre de 2014 és la següent:

Àrea Econòmica i d'Administració

Teresa Tost i Rué

Àrea d'Integració Tarifària i Comunicació

Meritxell Macià i Paquico

Àrea de Mobilitat i Gestió de Serveis

Samuel de la Fuente i Oliva

Personal de suport

Desirée Martin i Lanaspà

Funcions

Les funcions que corresponen a l'ATM tal com es defineixen en els estatuts, i sempre referides al seu àmbit territorial d'actuació, són les següents:

- a) Elaboració de propostes per a la planificació dels serveis de transport públic i l'establiment de programes d'explotació coordinada per a tots els operadors públics o privats que els presten.
- b) Elaboració de propostes per a la planificació de les infraestructures de transport públic.
- c) Definició d'un model de sistema de tarifes comú, del seu projecte d'implantació i de les seves fases de desenvolupament.
- d) Anàlisi i estudi de l'evolució del mercat global de la mobilitat amb especial atenció al seguiment de l'evolució dels desplaçaments en transport públic i en transport privat.
- e) Disseny de la política de finançament per subvenir el dèficit dels serveis i les despeses de funcionament de l'estructura de gestió.
- f) Creació d'una imatge corporativa del sistema de transport públic col·lectiu i del mateix Consorci amb total respecte i compatibilitat amb les pròpies dels titulars i dels operadors.
- g) Realització de campanyes de comunicació amb l'objectiu de promoure la utilització del sistema de transport públic entre la població.
- h) Elaboració de propostes de coordinació amb Renfe i Ferrocarrils de la Generalitat de Catalunya relatives a la integració dels serveis ferroviaris en el sistema de transport públic col·lectiu.
- i) Establiment de relacions amb altres administracions per al millor compliment de les funcions atribuïdes al Consorci de conformitat amb aquests estatuts.

Sense perjudici del que disposa l'apartat anterior, les administracions consorciades poden acordar que el Consorci assumeixi funcions en altres matèries complementàries a les enunciades anteriorment.

Línies mestres

1.5.1 Eixos de treball

Els eixos de treball principals de l'any 2014 han estat els següents:

- Planificació de la mobilitat.
- El Sistema Tarifari Integrat.
- La promoció de la mobilitat sostenible.
- Pla d'estímul de la demanda.
- Estabilitat pressupostària i control financer.
- Modificació dels estatuts de l'entitat.



1.5.2 Línies mestres de treball

Les línies mestres de treball de l'any 2014 han estat les següents:

- Plans de mobilitat urbana, plans de serveis i dels estudis d'avaluació de la mobilitat generada:
 - » Emissió d'informes.
- Elaborar propostes per a la planificació de serveis de transport públic:
- Estudi i implantació de nous serveis.
 - » Posada en marxa del primer servei de bus exprés.
 - » Pla de serveis 2014 de l'ATM.
 - » Aprovació del pla d'estímul de la demanda.
- Revisió de serveis de transport públic.
- Serveis de transport a la demanda.
- Promoure el Sistema Tarifari Integrat entre els clients del transport públic:
 - » Campanyes de comunicació específiques del Sistema Tarifari Integrat.
 - » Obertura de nous centres d'atenció als usuaris.
 - » Participació en actes.
- Fomentar la cultura de la mobilitat sostenible entre els ciutadans:
 - » Campanyes de sensibilització.
 - » Sinergies amb la comunitat: centres educatius, empreses.
 - » Estratègies 2.0.
 - » Setmana de la Mobilitat Sostenible i Segura 2014.
- Estabilitat pressupostària i control financer
 - » Període mitjà de pagament a proveïdors 2014.
- Modificació dels estatuts de l'ATM.
 - » Racionalització del sector públic.

Seu i oficines de l'ATM



Oficina principal d'Atenció al Client:

Pl. Espanya, 1
(entrada per Av. de Madrid, baixos)
25002 Lleida

Horari:

del dilluns al divendres
(08.00 h a 19.45 h)



Oficina d'Atenció al Client:

Pl. Sant Joan
25007 Lleida

Horari:

del dilluns al divendres (10.00 h a 13.30 h i de 16.30 h a 20.00 h)

Observacions: pagament exclusiu amb targeta de crèdit.



Oficina d'Atenció al Client Gamón:

Taquilla Autocars Gamón
Estació d'autobusos de Lleida
C/ de Saracibar
25002 Lleida

Horari:

del dilluns al divendres (09.00 h a 12.00 h i de 16.00 – 18.30 h)



Oficina d'Atenció al Client Udl:

Universitat de Lleida
Campus de Cappont
C/ Jaume II, 67 bis
25001 Lleida

Horari:

Matí: de 9.30 a 14 hores
Tarda: de 16 a 18 hores
(del dilluns al dijous)

Observacions: ús exclusiu alumnes, docents i personal administratiu i de serveis.

Seu i oficines de l'ATM



Oficines centrals ATM Lleida:

Pl. Espanya, 3 entresòl
25002 Lleida

Horari: del dilluns al divendres (08.00 h a 15.00 h)

Observacions: ús exclusiu per a organismes i empreses.



Oficina d'Atenció al Client Ajuntament de Bellpuig:

Ajuntament de Bellpuig
Pl. Homenatge de la Vellesa, 6
25250 Bellpuig

Horari:
del dilluns al divendres
(08.00 h a 15.00 h)



Oficina d'Atenció al Client Ajuntament de Tàrraga:

Ajuntament de Tàrraga
Pl. Major, 1
25300 Tàrraga

Horari:
del dilluns al divendres
(08.00 h a 20.00 h)



Oficina d'Atenció al Client Paeria de Cervera:

Pl. Major, 1
25200 Cervera

Horari:
del dilluns al divendres
(09.00 h a 14.00 h)



2



Actuacions i activitats realitzades

Actuacions i activitats realitzades

2.1 Planificació de la mobilitat

- 2.1.1 El Pla de Mobilitat Urbana de Lleida 2010-2016
- 2.1.2 Remodelació de la xarxa de transport urbà
- 2.1.3 Remodelació de serveis
- 2.1.4 Pla de serveis de l'ATM
- 2.1.5 Resum del Pla de serveis de l'ATM de l'any 2014
- 2.1.6 El Pla d'estímul a la demanda

2.2 El Sistema Tarifari Integrat

- 2.2.1 Antecedents
- 2.2.2 Objectius del Sistema Tarifari Integrat
- 2.2.3 Principis de funcionament
- 2.2.4 Els estudis d'avaluació de la mobilitat generada
- 2.2.5 Calendari d'implantació del Sistema Tarifari Integrat
- 2.2.6 Zonificació del Sistema Tarifari Integrat
- 2.2.7 Gamma de títols integrats, targetes vàlides i tarifes
- 2.2.8 Operadors integrats i concessions
- 2.2.9 Xarxa de venda i recàrrega
- 2.2.10 Atenció al client

2.3 La promoció de la mobilitat sostenible

- 2.3.1 Divulgació del Sistema Tarifari Integrat i la mobilitat sostenible
- 2.3.2 El moviment "Cultura&Sostenibilitat"

- 2.3.3 La mobilitat vinculada a l'escola
- 2.3.4 Participació de l'ATM a les xarxes socials
- 2.3.5 Butlletí electrònic "ATM Informa"
- 2.3.6 La Setmana de la Mobilitat Sostenible i Segura 2014
- 2.3.7 Observatorio de la Movilidad Metropolitana

2.4 L'ATM de Lleida, Autoritat Territorial de Mobilitat

- 2.4.1 Estatuts de l'ATM
- 2.4.2 Els estudis d'avaluació de la mobilitat generada

2.5 Contractació pública del Consorci

- 2.5.1 Consulta web per als licitadors: el perfil del contractant.
- 2.5.2 Contractes formalitzats durant l'any 2014

2.6 Estabilitat pressupostària i control financer

- 2.6.1 Període mitjà de pagament a proveïdors 2014

Planificació de la mobilitat

2.1.1 El Pla de Mobilitat Urbana de Lleida 2010-2016

Amb data 13 de juny de 2003, el Govern de Catalunya va aprovar la Llei 9/2003 de mobilitat amb l'objectiu d'establir els principis i els objectius als quals ha de respondre una gestió de la mobilitat de les persones i del transport de les mercaderies dirigida a la sostenibilitat i la seguretat, i determinar els instruments necessaris perquè la societat catalana assoleixi aquests objectius i per garantir a tots els ciutadans una accessibilitat amb mitjans sostenibles.

Sobre la base d'aquests objectius i de l'article 9 de la llei es defineixen els Plans de Mobilitat Urbana:

- Els plans de mobilitat urbana són el document bàsic per configurar les estratègies de mobilitat sostenible dels municipis de Catalunya.
- L'àmbit territorial dels plans de mobilitat urbana és el del municipi o, amb l'acord corresponent dels ajuntaments afectats, el de diversos municipis amb un esquema de mobilitat interdependent, tant si integren una àrea urbana contínua com si no n'integren cap.
- El contingut dels plans de mobilitat urbana s'ha d'adequar als criteris i a les orientacions establerts pels plans directores de mobilitat de llur àmbit i, si s'escau, als plans específics, i ha d'incloure un pla d'accés als sectors industrials de llur àmbit territorial. La iniciativa per elaborar i aprovar els plans de mobilitat urbana correspon als ajuntaments.
- En el procés d'elaboració dels plans de mobilitat urbana ha de restar garantida la participació del consell territorial de la mobilitat o bé, en cas que aquest no hagi estat constituït, la consulta al consell comarcal corresponent i als organismes, les entitats i els sectors socials vinculats a la mobilitat. Abans d'aprovar-los, cal l'informe de l'Autoritat Territorial de la Mobilitat de llur àmbit territorial. En aquest informe, l'ens corresponent s'ha de pronunciar sobre la coherència del pla amb els criteris i les orientacions establerts pel corresponent pla director de mobilitat i ha de vetllar perquè es mantingui.
- L'elaboració i l'aprovació dels plans de mobilitat urbana són obligatòries per als municipis que, d'acord amb la normativa de règim local o el corresponent Pla Director de Mobilitat, hagin de prestar el servei de transport col·lectiu urbà de viatgers.
- Els plans de mobilitat urbana s'han de revisar cada sis anys.
- La ciutat de Lleida ha de redactar el seu Pla de Mobilitat Urbana (en endavant PMU) sobre la base de l'article 9.6 de la llei, atès que disposa de servei de transport públic col·lectiu urbà de viatgers. D'altra banda, i en relació amb l'article 9.3, el PMU ha d'anar en consonància amb el pdM que s'està redactant en paral·lel.

2.1.1.1 Objectius del PMU de Lleida

Els objectius del PMU són els que s'exposen a continuació:

1. Afavorir les condicions per a la mobilitat a peu, destinant als vianants una superfície més gran d'espai públic i de millor qualitat (en accessibilitat i seguretat).
2. Promoure el transport col·lectiu, públic i privat, que sigui de qualitat i competitiu respecte al vehicle privat.
3. Fomentar l'ús racional del cotxe, amb l'aplicació de mesures que facilitin el traspàs de ciutadans a altres modes de transport més sostenibles i que promoguin la intermodalitat.
4. Millorar la seguretat viària, reduint l'accidentalitat i respectant l'espai públic destinat a cada mitjà de transport, amb un clima de convivència i urbanitat.
5. Augmentar l'ús de la bicicleta com a transport habitual, mantenint i millorant les infraestructures, la gestió del trànsit i l'educació viària.
6. Compatibilitzar l'oferta d'aparcament amb les necessitats dels residents, del comerç i de la intermodalitat.
7. Garantir una distribució de mercaderies àgil i ordenada, que permeti dur a terme les activitats econòmiques i fer-la compatible amb el sistema de mobilitat de la ciutat.
8. Controlar i disminuir els nivells de contaminació atmosfèrica i acústica provocats pel trànsit.
9. Fomentar els avenços tecnològics de millora de la mobilitat i el control del trànsit i la planificació de l'espai públic amb criteris sostenibles.
10. Estendre entre la població la sensibilització i conscienciació ciutadana sobre els valors de la mobilitat sostenible i segura que contenen els principis i objectius establerts en aquest pacte.

En el mateix sentit, la Llei de Mobilitat 9/2003 fixa un horitzó temporal de sis anys per dur a terme els objectius que es planegin d'acord amb les prognosis de mobilitat recollides en aquest estudi. Així doncs, els objectius que es pretenen aconseguir també s'acorden amb els marcats per les DNM, que són l'instrument de més rang i que constitueixen el marc orientador per a l'aplicació dels objectius de mobilitat d'aquesta llei (art. 6.1). El propòsit bàsic d'aquestes directrius és millorar l'accessibilitat i reduir els impactes negatius del transport. Aquest propòsit s'aconseguirà a través d'una estratègia basada en la integració dels sis objectius següents i que el PMU de Lleida adopta com a propis:

1. Configurar un sistema de transport competitiu per a tots els modes.
2. Fomentar la integració social i l'accessibilitat universal.
3. Contribuir a incrementar la qualitat de vida dels ciutadans.
4. Proporcionar eixos de desplaçaments segurs.
5. Establir pautes de mobilitat sostenibles.

2.1.1.2 Segona fase d'execució de les propostes

Es van dividir les propostes en tres etapes diferents, en funció dels resultats del procés participatiu i de les necessitats de la mobilitat de la ciutat.

El quadre següent recull les actuacions de la segona fase de propostes planificada per al període 2013-2014, amb el seu estat de desenvolupament actual i l'àmbit territorial i les infraestructures que afecta.



Codi	Proposta	Àmbit	Executat	En procés	Pendent
P0	Definició i jerarquització de les xarxes bàsiques de Mobilitat.	Tota la ciutat	X		
P1	Confeccionar el Pla de Seguretat Viària per reduir l'accidentalitat.	Tota la ciutat	X		
P2	Participar de la posada en funcionament dels canvis legislatius per millora l'eficiència sancionadora en matèria de seguretat viària.	Tota la ciutat			X
P3	Creació i foment de camins escolars segurs.	Entorn Centres Educatius	X	X	
P4	Pla de Foment dels eixos bàsics de vianants. Implantació de senyal orientativa per a vianants i millora de la capacitat i ús dels eixos.	Xarxa principal de vianants		X	
P5	Sectorització de la ciutat en zones 30 i implantació segons fases.	Tota la ciutat		X	
P6	Elaboració d'un plànol de passos de vianants i millora d'aquests.	Xarxa principal de vianants	X	X	
P7	Actuació del Pla d'Accessibilitat Universal: Estudi de guals i voreres, catàleg d'ample inferior a 6,6 m i implantació de millores.	Xarxa principal de vianants		X	
P8	Estudi d'implantació de semàfors acústics i altres sistemes adaptats.	Xarxa principal de vianants			X
P9	Ampliació de les illes de vianants per ús exclusiu de vianants.	Tota la ciutat			X
P10	Realització de propostes de regulació de zones per a vianants amb control d'accés.	Tota la ciutat			X
P11	Millora de la xarxa actual: senyalització horitzontal i vertical per a bicicletes i accessibilitat de guals per a bicicletes.	Xarxa existent per a bicicletes		X	
P12	Implantació de nous estacionaments de bicicleta a la via pública, implantació i senyalització d'estacionament per a bicicletes en edificis públics.	Xarxa existent per a bicicletes- Principals edificis públics		X	
P13	Potenciar l'estacionament de bicicletes en aparcaments públics.	Xarxa existent per a bicicletes- principals aparcaments públics			X
P14	Actualització de l'estudi de fiabilitat tècnic-econòmica per posar en servei un sistema públic de lloguer de bicicleta.	Tota la ciutat			X
P15	Creació de nous itineraris per a bicicleta per fomentar la continuïtat i millora de connexió de la xarxa. Establir eixos nord-sud i est-oest.	Tota la ciutat- Xarxa existent per a bicicletes		X	
P16	Revisió de l'Ordenança de Circulació pel que fa a l'ús del ciclista.	Tota la ciutat	X		
P17	Estudi d'implantació carril-bici corredor (circuitos 10-21 Km).	Tota la ciutat- Xarxa existent per a bicicletes			X
P18	Proposta d'implantació d'andanes embarcament, plataformes i noves marquesines en parades transport públic.	Xarxa transport públic urbà			X
P19	Proposta d'instal·lació de sistemes SAEI en parades de transport públic urbà.	Xarxa transport públic			X
P20	Transmetre a través de la web informació en temps real de la xarxa de transport públic.	Tota la ciutat- Xarxa transport públic	X		
P21	Analtzar la viabilitat d'ampliació de l'horari de línies de transport públic en horari nocturn.	Tota la ciutat- Xarxa transport públic			X

Codi	Proposta	Àmbit	Executat	En procés	Pendent
P22	Estudiar la signatura de convenis per entrega de vals o targetes de bus en els comerços.	Tota la ciutat- Xarxa transport públic			X
P23	Proposta d'instal·lació de nous carrils bus. Implantació de sistemes de prioritats semafòrica pel transport públic.	Tota la ciutat- Xarxa transport públic	X	X	
P24	Pla de Millora de la xarxa de bus urbà: propostes de reestructuració del servei existent.	Xarxa transport públic urbà	X		
P25	Estudi implantació de busos especials en zones de poca densitat de població (bus a demanda, bus del barri).	Xarxa transport públic urbà	X		
P26	Impulsió del PTVC. Foment, creació i gestió de terminals intercanviadors entre transport públic intern i el de connexió.	Tota la ciutat- Xarxa transport públic	X		
P27	Estudi de coordinació d'horaris i freqüències per facilitar la intermodalitat. Pla d'optimització de la nova estació d'autobusos.	Tota la ciutat- Xarxa transport públic			X
P28	Millores en accessibilitat, informació i confort de l'estació d'autobusos.	Estació d'autobusos			X
P29	Potenciar la millora de l'accessibilitat amb transport públic en relació a l'exterior (xarxa d'autobusos i ferrocarril).	Estació d'autobusos			X
P30	Col·laboració amb autoritats competents de l'estudi de creació de nous baixadors ferroviaris al terme municipal per a la xarxa de rodalies.	Tot el municipi			X
P31	Estudi de millora de les parades actuals de Taxi (emplaçament, espais, informació, marquesines...).	Tot el municipi			X
P32	Estudi de la demanda del servei de taxi amb cobertura territorial amb coordinació amb el transport públic.	Tot el municipi			X
P33	Millora de les reserves de càrrega i descàrrega: senyalització, horaris, longitud.	Tot el municipi		X	
P34	Potenciar la càrrega i descàrrega nocturna i silenciosa.	Tota la ciutat		X	
P35	Estudi reforma de l'Ordenança municipal per a la circulació i gestió de zones de càrrega i descàrrega.	Tota la ciutat	X		
P36	Incorporar avenços tecnològics. Prova pilot de DUM (càrrega i descàrrega) en bicicleta. Promoure amb altres ciutats millors pràctiques.	Tot el municipi		X	
P37	Implantació de sentits únics a la xarxa no bàsica.	Tota la ciutat			X
P38	Potenciació i optimització de la capacitat dels eixos bàsics i de les vies principals.	Tota la ciutat			X
P39	Posada en funcionament del nou centre de control de mobilitat.	Tota la ciutat	X		
P40	Realització d'una prova pilot de ZAM a Lleida (zones avançades en les cruïlles per a motos).	Tota la ciutat			X
P41	Millora del funcionament de les cruïlles semaforitzades: revisió de fases i implantació de semàfors LEDs.	Tota la ciutat		X	
P42	Estudi d'implantar un servei de Car-Sharing a la ciutat. Punts d'aparcament i publicitat.	Tota la ciutat			X
P43	Potenciació del Car-Pooling a través d'un portal integrat.	Tota la ciutat			X
P44	Redacció d'un pla d'aparcament de la ciutat. Estudi d'una gestió integral.	Tota la ciutat			X
P45	Consolidació i ampliació d'aparcaments de dissuasió als accessos de la ciutat o a l'entorn del centre i connexió amb altres modes de transport.	Tota la ciutat		X	

Codi	Proposta	Àmbit	Executat	En procés	Pendent
P46	Estudi de modificació de la regulació de l'estacionament: distribució, tarifació (progressiva, per zones...) i residents.	Tota la ciutat			X
P47	Proposta d'eliminació d'aparcament a la xarxa bàsica de la ciutat. Estacionament de residents en horari nocturn.	Tota la ciutat		X	X
P48	Pla de control de disciplina de l'estacionament a la via pública.	Tota la ciutat			X
P49	Millora de la senyalització fixa i variable dels estacionaments a la via pública.	Tota la ciutat			X
P50	Estudi d'implantació i millora dels estacionaments per a motocicletes. Estudi d'ubicacions com a element de millora de la visibilitat.	Tota la ciutat	X		
P51	Proposta de creació de nous aparcaments per a discapacitats.	Tota la ciutat	X	X	
P52	Control periòdic de l'evolució dels principals contaminants provocats pel sector del transport i fer seguiment de les mesures fixades al PMU i Ozó.	Tota la ciutat		X	
P53	Fomentar que les empreses de transports posseeixin un pla de gestió ambiental.	Tota la ciutat			X
P54	Introducció de mesures a favor de l'ús del cotxe elèctric. Creació d'estacionaments per a vehicle elèctric.	Tota la ciutat			X
P55	Promoció de l'ús de vehicles ecològics en el transport públic urbà, millora de la flota actual.	Tota la ciutat			X
P56	Considerar criteris ecològics en la renovació de vehicles ecològics.	Tota la ciutat		X	
P57	Fer campanyes de promoció de combustibles més eficients i nets per transport provat i de mercaderies.	Tota la ciutat			X
P58	Controlar i disminuir la contaminació acústica causada per la mobilitat.	Tota la ciutat			X
P59	Realització d'un Pla de disminució de la contaminació acústica, d'acord amb la nova normativa.	Tota la ciutat			X
P60	Formació d'una comissió de seguiment del pla dintre de l'observatori de la Mobilitat i definició de la seva estructura humana.	Tota la ciutat			X
P61	Elaboració d'una memòria anual de dades de mobilitat "Observatori de la Mobilitat"	Tota la ciutat			X
P62	Campanyes de sensibilització i comunicació en matèria de seguretat viària.	Tota la ciutat			X
P63	Campanya de sensibilització en l'ús de bicicleta, actes de promoció.	Tota la ciutat			X
P64	Campanyes i actes de promoció de la mobilitat a peu. Promoure Lleida com a referent internacional.	Tota la ciutat			X
P65	Col·laboració en la implantació de mesures incloses en els plans específics.	Tota la ciutat		X	
P66	Promoció de plans de desplaçament i plans de mobilitat sectorial. Realització del PDE de l'Ajuntament.	Tota la ciutat			X
P67	Participar en campanyes i projectes de sensibilització i de millora de la mobilitat.	Tota la ciutat			X
P68	Remodelar la pagina web municipal pel que fa a la informació de mobilitat, especialment en transport públic.	Tota la ciutat			X

2.1.2 Remodelació de la xarxa de transport urbà

L'any 2013 es va dur a terme el redisseny de la xarxa de transport urbà de la ciutat de Lleida, amb l'objectiu d'introduir un nou model radi-cèntric en la gestió dels serveis dels autobusos urbans de Lleida de manera que els ciutadans obtinguessin igual o millor servei alhora que s'aconseguia una optimització dels recursos. La xarxa actual recorre 1,82 Mkm/any.

- Reducció de línies: es passa de 18 a 10 línies.
- Reubicació de parades i creació de 50 noves parades.
- Augment de les freqüències: la freqüència de pas dels autobusos en hores punta serà d'uns 10 minuts, en lloc dels 20-30 actuals.
- Millora de la connexió dels barris amb el centre, evitant els recorreguts duplicats que hi ha ara.
- 3 línies seran de circumval·lació: 1 Interior, 2 Ronda i 3 Exterior.
- La resta seran lineals, de manera que els vehicles circularan pel mateix trajecte en un sentit i en un altre (d'anada i tornada).
- Hi haurà parades a tots dos costats del carrer. Reubicació de parades i plataformes.
- Reducció de km:
 - » Reducció de la flota d'autobusos
 - » Servei a la demanda: estalvi entre el 25 i 40% de km.
- Carril bus nou: 1000 m. (+44%)
- Nous girs exclusius bus
- Semàfors amb preferència pel bus: + 5 unitats.
- Increment fase verda de semàfor per a l'autobús, permet incorporacions avançades...
- Prioritat a cruïlles (canvi prioritat)
- 11 noves pantalles d'informació
- Reubicació de parades i plataformes

L'any 2014 s'han continuat fent canvis per tal d'ajustar l'oferta a les necessitats reals de la demanda de mobilitat a la ciutat. En aquest sentit, la nova remodelació de la xarxa urbana d'autobusos ha consistit en:

- Recuperació de l'antiga L2, ara L20.
- Incorporació d'una nova línia, la L-11 Centre Històric que uneix Pius XII amb el Centre Històric, els principals equipaments culturals i la Llotja.
- Prolongació del recorregut de les línies 2 Ronda i 3 Exterior fins als hospitals.
- Ampliació del recorregut de la L7 fins al carrer de la Llum per millorar el servei a la zona esportiva de l'AEM.
- Ampliació de la freqüència de pas de la L4, que té gairebé el triple de freqüències per accedir al Parc Científic i Tecnològic de Gardeny (de 7 a 17 expedicions diàries).

Tots aquests canvis suposen, a més, l'ampliació de la flota d'autobusos en quatre vehicles, que tenen un cost de gairebé 900.000 euros, i la incorporació de quatre conductors. Amb la incorporació d'aquests darrers canvis, la xarxa d'autobusos de la ciutat de Lleida tenia al 2014 135 quilòmetres i 250 parades.

Llegenda

- Línies d'autobusos
- Extensions línies d'autobusos
- Àrea d'intercanvi
- Parada d'autobusos
- Sauet línia
- Punt d'interès ciutat
- BARRI
- 1 Interior
- 2 Ronda - Hospitals
- 3 Exterior - Hospitals
- 4 Pardinyes - Mariola

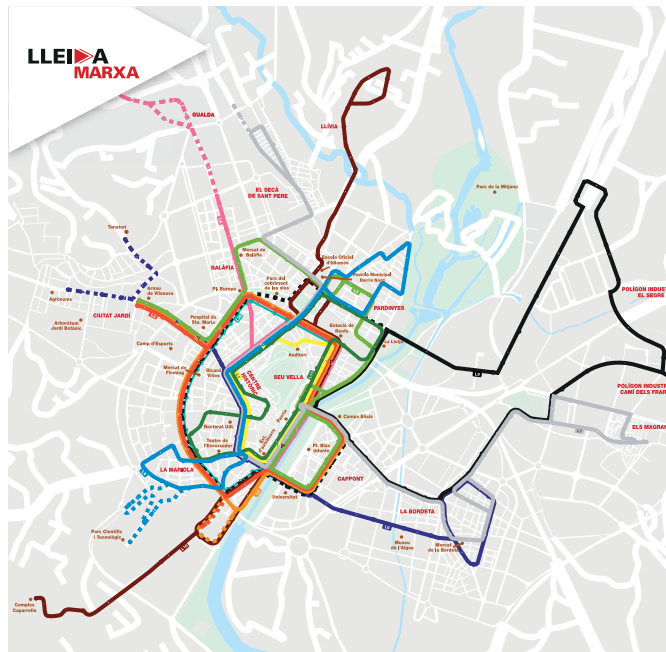
Línies

- 5 Dra. Castells - Arnau de Vilanova
- 6 Mercat Bordeta - Arnau de Vilanova
- 7 Costa Magrana - Avinguda Sant Pere - Secà
- 8 Balafía - Clot - Centre
- 9 Polígons
- 10 C. Gran de Llívia - Caparrella
- 11 Centre històric
- 20 Ronda

Línies de la xarxa d'autobusos urbans de Lleida

Autobusos de Lleida, SA
moventis

Ajuntament de Lleida





La xarxa de bus urbà de Lleida compta amb:

- 250 parades
- 135 quilòmetres de recorregut
- 14 línies
- Informació d'horaris en temps real mitjançant app i codis QR

2.1.3 Remodelació de serveis

2.1.3.1 Reestructuració de serveis regulars combinats amb expedicions a la demanda per optimitzar i els recursos, millorant l'oferta de serveis existents.

- a) Nou servei a la demanda entre el Cogul i Artesa de Lleida, connectat amb el servei regular fins a Lleida.
- » Febrer 2013
 - » El tram el Cogul – Artesa de Lleida que feia la línia 121 es converteix en un tram a la demanda amb tres noves expedicions operades per un servei de taxi.
 - » Optimització de recursos en trams amb baixa densitat de població i escassa demanda.
 - » Manteniment d'una expedició d'anada i tornada amb caràcter regular operada per Marfina Bus.
 - » Connexió de totes les expedicions a la demanda amb Lleida, a Artesa de Lleida mitjançant la línia regular procedent de l'Albagés.

L'ATM gestiona les sol·licituds de servei per part dels usuaris a través del seu telèfon 900 d'atenció a l'usuari. L'any 2014 han utilitzat aquest servei un total de 2.472 usuaris.

- b) Millora de les connexions entre els Alamús i Lleida amb oferta combinada de serveis regulars i serveis a la demanda.

- Novembre 2014.
- 8 expedicions totals: 4 expedicions d'anada i 4 expedicions de tornada de dilluns a divendres feiners.
- Combinació de serveis regulars en les hores amb més demanda amb la prestació de serveis a la demanda operats per taxis en hores d'escassa demanda.

2.1.3.2 Millora de les connexions amb modificació de serveis ja existents

- a) Modificació d'horaris de la línia 117 i millora de la connexió entre les Borges Blanques i Lleida amb un nou servei semidirecte operat per Alsa.

- » Gener 2014.
- » Implantació d'un servei semidirecte de dilluns a dissabtes feiners.
- » Adaptació dels horaris als accessos educatius i laborals.

- b) Modificació dels horaris de la línia 116 entre Tarrés i Lleida operada per Alsa.

- » Gener 2014.
- » El servei regular d'autobús entre Tarrés i Lleida modifica els seus horaris al seu pas per Fullella, l'Espluga Calba, Els Omejllons, La Floresta, les Borges Blanques i Juneda en hora punta al migdia.

- c) Modificació d'horaris de la línia 120 entre l'Albagés i Lleida operada per Marfina Bus.
 - » Febrer 2014.
 - » Modificació dels horaris de sortida per adaptar algunes expedicions als horaris lectius. D'altra banda s'ajusten els horaris de pas per a cadascuna de les poblacions.
- d) Modificació dels horaris de la línia 504 entre Ivorra i Cervera operada per Autocars Cots Alsina.
 - » Febrer 2014.
 - » Modificació dels horaris de sortida per adaptar algunes expedicions als horaris dels alumnes d'educació secundària.
 - » Es millora la connexió del municipi d'Ivorra amb l'allargament de l'expedició del migdia amb sortida de Cervera fins al municipi.
 - » D'altra banda s'ajusten els horaris de pas per a cadascuna de les poblacions els dies de mercat a Cervera fóra del calendari escolar.
- e) Millora de la connexió amb tren fins a Balaguer els diumenges.
 - » Març 2014.
 - » Nou tren entre Lleida i la Pobla de Segur amb una expedició per sentit.
 - » Els següents trens només circularan de dilluns a dissabtes feiners: 17.30 h (Lleida-Balaguer), 18.10 h (Balaguer - Lleida) i 12.56 h (la Pobla de Segur - Lleida). Com a alternativa es disposa de dues expedicions d'autobús amb sortida de l'estació de trens de Lleida a les 16.45 h i a les 19.30 h, i d'un autobús amb sortida de l'estació de trens de La Pobla de Segur a les 16.29 h.
- f) Modificació dels horaris de la línia 123 Bovera - Lleida, operada per Alsa.
 - » Juny 2014
 - » S'actualitzen els horaris de la línia 123, al seu pas per Sarroca de Lleida, Torrebesses, la Granadella i Bellaguarda.
 - » Es modifica el calendari per tal de garantir una expedició amb connexió amb Lleida de dilluns a dissabtes feiners.
- g) Modificació dels horaris de les línies 101 i 126 entre Alfarràs i Lleida i entre la Granja d'Escarp i Lleida –respectivament–, operades per Autocars Gamón.
 - » Novembre 2014.
 - » S'actualitzen els horaris de la línia 101 entre Lleida i Alfarràs amb allargament fins a Ivars de Noguera que dona servei també a les poblacions intermèdies: Torrefarrera, Rosselló, Alguaire i Almenar.
 - » S'actualitzen els horaris de la línia 126 entre Lleida i La Granja d'Escarp amb allargament fins a Massalcoreig que dona servei també a les poblacions intermèdies: Seròs, Aitona, Soses i Alcarràs.
 - » Es canvien calendaris, trajectes i parades per tal d'ajustar millor l'oferta a les necessitats dels usuaris d'ambdues línies.

2.1.3.3. Implantació de nous serveis

En data 1 de desembre de 2014 va entrar en funcionament la primera línia de 'bus exprés' a la província.

Aquest servei forma part de la xarxa de bus d'altres prestacions exprés.cat impulsada per la Generalitat de Catalunya, formada per 40 línies distribuïdes per tot el territori català que comporten un seguit de millores de gestió i velocitat comercial.

La línia, operada per Alsa, està integrada tarifàriament i permet l'ús de tots els títols integrats de l'ATM de Lleida.

El nou bus exprés entre Lleida i Cervera és el primer de la demarcació de Lleida i té 14 expedicions diàries (7 d'anada i 7 de tornada) de dilluns a divendres feiners.

Comunica les dues capitals i fa parada també a Mollerussa, Bellpuig i Tàrraga. El nou servei suposa una millora important en aquest corredor, que té una demanda mensual de 6.700 viatgers. La durada del viatge és de poc més d'una hora. Incorpora, també, totes les prestacions de la xarxa exprés.cat:

- Reducció del temps de viatge en 10 minuts respecte la línia convencional.
- Informació d'horaris a les parades i a les estacions d'autobusos.
- Incorporació d'un vehicle nou totalment accessible.
- Premsa gratuïta.
- Servei de wifi gratuït a bord.
- Més intermodalitat: connexions amb serveis de transport urbà, altres busos interurbans, serveis Regionals i serveis d'alta velocitat.
- Imatge diferenciada.

Cal remarcar que aquests horaris se sumen a l'oferta de serveis ja existents. El primer mes de funcionament d'aquest servei va registrar una demanda de 2.177 viatgers.



La línia e1 Lleida – Cervera és la primera de la xarxa exprés.cat que entra en funcionament a la província. Aquest servei és totalment accessible i disposa de serveis de wifi i premsa gratuïts a bord

2.1.4 Pla de serveis de l'ATM

A continuació, es detalla la totalitat dels serveis que integren el Pla de Serveis de l'ATM al tancament de l'exercici 2014.

2.1.4.1 Serveis interurbans

- Autocars Agramunt, S.L.
 - » Servei Els Alamús – Lleida.
Dues expedicions d'anada i tres de tornada de dilluns a divendres feiners.
- SA Alsina Graells de Autotransportes
 - » Servei Maials - Lleida.
Dues expedicions d'anada i tornada de dilluns a divendres feiners.
Servei Vilanova de la Barca – Lleida. Tres expedicions d'anada i tornada de dilluns a divendres feiners.
Una expedició d'anada i tornada de dilluns a divendres feiners fora del curs escolar.
 - » Servei Tarrés – Lleida.
Dues expedicions d'anada i una de tornada de dilluns a divendres feiners entre les Borges Blanques i Lleida.
Una expedició d'anada de dilluns a divendres feiners en el tram entre Tarrés i l'Espluga Calba i una expedició de tornada els dies feiners feiners en el tram entre l'Espluga Calba i Tarrés en les expedicions corresponents entre Tarrés i Lleida i viceversa.
 - » Servei Borges – Mollerussa – Borges
Dues expedicions d'anada i tornada de dilluns a divendres feiners: una d'anada i tornada entre les Borges Blanques, Puiggròs i Mollerussa i una d'anada i tornada entre les Borges Blanques, Juneda, Torregrossa i Mollerussa.
 - » Servei Balaguer – Molleussa
Dues expedicions d'anada i tornada de dilluns a divendres feiners.
- Autocars del Pla, S.L.
 - » Servei Seana – Els Omells de na Gaia – Bellpuig
Una expedició d'anada i tornada entre Seana i Bellpuig i una expedició d'anada i tornada entre Els Omells de na Gaia i Bellpuig els dimarts de mercat a Bellpuig.
 - » Servei Rocallaura - Bellpuig
Una expedició d'anada i tornada entre Rocallaura i Bellpuig els dimarts de mercat a Bellpuig.
- Miguel Gamón, S.L.
 - » Servei Albesa – Lleida
Una expedició d'anada i dues de tornada els dies feiners.
Dues expedicions d'anada de dilluns a divendres feiners.
Una expedició de tornada de dilluns a divendres feiners fora del calendari escolar.
Una expedició d'anada i tornada els dissabtes feiners.

- » Servei Almenar – Balaguer
Dues expedicions d’anada i tornada de dilluns a divendres feiners
- » Servei Alfarràs - Lleida:
Una expedició d’anada els dies feiners i una els dissabtes feiners entre Alfarràs i Lleida
Una expedició de tornada els dies feiners i una els dissabtes feiners entre Lleida i Alfarràs.
- » Rosselló – Lleida:
Dues expedicions d’anada de dilluns a divendres feiners i una de dilluns a divendres del curs escolar.
Una expedició de tornada de dilluns a divendres del curs escolar.
- » Servei La Granja d’Escarç – Lleida:
Una expedició d’anada de dilluns a divendres feiners.
- » Seròs – Lleida:
Una expedició de tornada els dissabtes feiners.
- » Soses – Lleida:
Una expedició d’anada els dies feiners.
- » Lleida - Alcarràs:
Dues expedicions d’anada de dilluns a divendres feiners.
Una expedició d’anada els dies feiners.
Dues expedicions de tornada de dilluns a divendres feiners.
Una expedició de tornada els dies feiners.
- Empresa Lax, S.L.
 - » Servei Almacelles – Lleida
Una expedició d’anada i dues de tornada de dilluns a divendres feiners
- Marfina Bus, S.A.
 - » Servei El Cogul - Lleida
Una expedició d’anada entre Artesa de Lleida i Aspa els dies lectius del calendari escolar.
Una expedició d’anada i tornada entre Lleida i Aspa.
 - » Servei L’Albagés - Lleida
Una expedició d’anada entre Castellans i Lleida de dilluns a divendres feiners.
 - » Servei Sunyer - Lleida
Una expedició d’anada i tornada els dies lectius del calendari escolar en el tram entre Sunyer i Torres de Segre.
- Isidre Morell Ibars
 - » Servei Alpicat - Lleida
Quatre expedicions d’anada i cinc de tornada de dilluns a divendres feiners.

- » Servei Santa Maria de Gimènells - Lleida
Dues expedicions d'anada i tornada de dilluns a divendres feiners.

- Autocars Solé-Seró, S.L.

- » Servei Juncosa – Lleida
Una expedició de tornada els dies lectius del calendari escolar.

2.1.4.2 Serveis urbans

- Autobusos de Lleida, S.A.

- » Servei Polígons
14 expedicions circulars de dilluns a divendres feiners.

Línia urbana que connecta la ciutat de Lleida i la principal àrea industrial de la ciutat, els polígons (El Segre, El Camí dels Freres i la CIM de Lleida). L'any 2011, en el marc de l'estudi de mobilitat de l'àrea industrial de Lleida engegat per l'ATM, es realitza un estudi de demanda en el qual s'estableixen els àmbits d'origen i destinació dels viatgers per tal de determinar les característiques del servei i millorar les dades d'utilització del servei.

Aquest servei consolida la funció d'obertura del mercat laboral d'aquestes àrees industrials, facilita l'accés laboral a persones sense mitjà de transport propi i incrementa l'oferta de treballadors potencials per a les empreses de la zona. L'horari del servei va des de les 6.15 h fins a les 20.51 h.

L'any 2014 es van recórrer 46.077 quilòmetres, es van realitzar 3.122 expedicions i van utilitzar el servei 36.442 usuaris.

2.1.4.3 Servei nocturn de transport públic a la comarca del Segrià

- Autobusos de Lleida, S.A.

- » Servei NL1 Lleida - La Granja d'Escarp
Quatre expedicions d'anada i tornada tots els dissabtes de l'any.

- Miguel Gamón, S.L.

- » Servei NL2 Lleida – Alfarràs
Tres expedicions d'anada i quatre de tornada tots els dissabtes de l'any.

El servei de bus nocturn de la comarca del Segrià connecta 12 municipis de la comarca del Segrià amb la ciutat Lleida mitjançant dues línies de caràcter radial respecte a Lleida, que operen cada dissabte entre les 22.30 h. i les 07.00 h.

- Finalitat del servei

El BusNit per a les nits del dissabte sota el lema "El BusNit et porta de festa" és una alternativa de mobilitat per als joves de la comarca, un servei que circula totes les nits de dissabte de l'any, festius inclosos, connectant les principals zones d'oci nocturn de la comarca i de Lleida ciutat.

L'any 2014 es van recórrer 30.885 quilòmetres i van utilitzar el servei 4.982 usuaris.

2.1.4.4 Serveis de transport a la demanda

- Autocars Agramunt, S.L.
 - » Servei Els Alamús – Lleida
2 expedicions d'anada i 1 de tornada de dilluns a divendres feiners.
- S.A. Alsina Graells de Autotransportes
 - » Servei Camarasa - Balaguer
1 expedicions d'anada i tornada els dies feiners
- Autocars Solé - Seró, S.L.
 - » Servei Alcanó - Alfés – Lleida
2 expedicions d'anada i tornada de tornada de dilluns a divendres feiners.
- Manel Tersa i Lluís Vidal
 - » Servei Seròs – Maials – Llardecans – Almatret
Tres expedicions d'anada i dues de tornada de dilluns a divendres feiners.
Una expedició de tornada de dilluns a divendres feiners fora del calendari escolar.

Els serveis de transport a la demanda neixen el 2006 amb la finalitat de connectar poblacions petites amb els nuclis més propers que disposen de serveis sanitaris, educatius i comercials. Aquest servei respon a la necessitat de millora de la mobilitat per optimitzar-ne els recursos.

Aquests serveis, que donen cobertura a 14.344 habitants en 16 poblacions, van ser utilitzats per 5.038 persones.



2.1.5 Resum del Pla de serveis de l'ATM de l'any 2014

Serveis interurbans

- Autocars Agramunt, S.L.
 - » Servei Els Alamús – Lleida
Dues expedicions d'anada i tres de tornada de dilluns a divendres feiners.
- SA Alsina Graells de Autotransportes
 - » Servei Maials - Lleida
Dues expedicions d'anada i tornada de dilluns a divendres feiners.
 - » Servei Vilanova de la Barca – Lleida
Tres expedicions d'anada i tornada de dilluns a divendres feiners.
Una expedició d'anada i tornada de dilluns a divendres feiners fora del curs escolar.
 - » Servei Tarrés – Lleida
Dues expedicions d'anada i una de tornada de dilluns a divendres feiners entre les Borges Blanques i Lleida.
Una expedició d'anada de dilluns a divendres feiners en el tram entre Tarrés i l'Espluga Calba i una expedició de tornada els dies feiners feiners en el tram entre l'Espluga Calba i Tarrés en les expedicions corresponents entre Tarrés i Lleida i viceversa.
 - » Servei Borges – Mollerussa – Borges
Dues expedicions d'anada i tornada de dilluns a divendres feiners: una d'anada i tornada entre les Borges Blanques, Puiggròs i Mollerussa i una d'anada i tornada entre les Borges Blanques, Juneda, Torregrossa i Mollerussa.
 - » Servei Balaguer – Molleurssa
Dues expedicions d'anada i tornada de dilluns a divendres feiners.
- Autocars del Pla, S.L.
 - » Servei Seana – Els Omells de na Gaia – Bellpuig
Una expedició d'anada i tornada entre Seana i Bellpuig i una expedició d'anada i tornada entre Els Omells de na Gaia i Bellpuig els dimarts de mercat a Bellpuig.
 - » Servei Rocallaura - Bellpuig
Una expedició d'anada i tornada entre Rocallaura i Bellpuig els dimarts de mercat a Bellpuig.
- Miguel Gamón, S.L.
 - » Servei Albesa – Lleida
Una expedició d'anada i dues de tornada els dies feiners.

Dues expedicions d'anada de dilluns a divendres feiners.

Una expedició de tornada de dilluns a divendres feiners fora del calendari escolar.

Una expedició d'anada i tornada els dissabtes feiners.

» Servei Almenar – Balaguer

Dues expedicions d'anada i tornada de dilluns a divendres feiners

» Servei Alfarràs - Lleida:

• Alfarràs - Lleida:

Una expedició d'anada els dies feiners i una els dissabtes feiners entre Alfarràs i Lleida

Una expedició de tornada els dies feiners i una els dissabtes feiners entre Lleida i Alfarràs.

• Rosselló – Lleida:

Dues expedicions d'anada de dilluns a divendres feiners i una de dilluns a divendres del curs escolar.

Una expedició de tornada de dilluns a divendres del curs escolar.

» Servei La Granja d'Escarp – Lleida:

• La Granja d'Escarp – Lleida:

Una expedició d'anada de dilluns a divendres feiners.

• Seròs – Lleida:

Una expedició de tornada els dissabtes feiners.

• Soses – Lleida:

Una expedició d'anada els dies feiners.

• Lleida - Alcarràs:

Dues expedicions d'anada de dilluns a divendres feiners.

Una expedició d'anada els dies feiners.

Dues expedicions de tornada de dilluns a divendres feiners.

Una expedició de tornada els dies feiners.

■ Empresa Lax, S.L.

» Servei Almacelles – Lleida

Una expedició d'anada i dues de tornada de dilluns a divendres feiners

■ Marfina Bus, S.A.

» Servei El Cogul - Lleida

Una expedició d'anada entre Artesa de Lleida i Aspa els dies lectius del calendari escolar.

Una expedició d'anada i tornada entre Lleida i Aspa.

- » Servei L'Albagés - Lleida
Una expedició d'anada entre Castellldans i Lleida de dilluns a divendres feiners.
- » Servei Sunyer - Lleida
Una expedició d'anada i tornada els dies lectius del calendari escolar en el tram entre Sunyer i Torres de Segre.

- Isidre Morell Ibars
 - » Servei Alpicat - Lleida
Quatre expedicions d'anada i cinc de tornada de dilluns a divendres feiners.
 - » Servei Santa Maria de Gimènells - Lleida
Dues expedicions d'anada i tornada de dilluns a divendres feiners.
- Autocars Solé-Seró, S.L.
 - » Servei Juncosa – Lleida
Una expedició de tornada els dies lectius del calendari escolar.

Serveis urbans

- Autobusos de Lleida, S.A.
 - » Servei Polígons
14 expedicions circulars de dilluns a divendres feiners.

Serveis nocturns

- Autobusos de Lleida, S.A.
 - » Servei La Granja d'Escarp – Lleida
Quatre expedicions d'anada i tornada tots els dissabtes de l'any.
- Miguel Gamón, S.L.
 - » Servei Els Alfarràs – Lleida
Tres expedicions d'anada i quatre de tornada tots els dissabtes de l'any.

Serveis interurbans a la demanda

- Autocars Agramunt, S.L.
 - » Servei Els Alamús – Lleida
2 expedicions d'anada i 1 de tornada de dilluns a divendres feiners.

- S.A. Alsina Graells de Autotransportes
 - » Servei Camarasa - Balaguer
 - 1 expedicions d'anada i tornada els dies feiners
- Autocars Solé - Seró, S.L.
 - » Servei Alcanó - Alfés – Lleida
 - 2 expedicions d'anada i tornada de tornada de dilluns a divendres feiners.
- Manel Tera i Lluís Vidal
 - » Servei Seròs – Maials – Llardecans – Almatret
 - Tres expedicions d'anada i dues de tornada de dilluns a divendres feiners.
 - Una expedició de tornada de dilluns a divendres feiners fora del calendari escolar.

El quadre següent mostra el resum dels serveis de l'ATM de l'any 2014:

Operador	Servei	Codi línia	"Expedicions anuals"	"Longitud servei"	Km anuals	Hores anuals	Aportació
Autocars Agramunt	Els Alamús - Lleida	L-113	1.250	11	13.750	313	18.277,43 €
	TOTAL PER OPERADOR		1.250	---	13.750	313	18.277,43 €
Alsina Graells	Almatret - Lleida	L-124	1.000	48	39.040	732	51.373,12 €
	Vva. Barca - Lleida	L-106	2.000	14	20.859	535	32.337,13 €
	Tarrés - Lleida	L-116	1.250	44	27.475	732	38.853,06 €
	Borges - Mollerussa - Borges	L-305	500	40	19.500	500	37.197,55 €
	Balaguer - Mollerussa	L-206	1.000	26	26.780	595	45.813,53 €
	TOTAL PER OPERADOR		5.750	---	133.654	3.094	205.574,39 €
Autocars del Pla	Seana - Els Omells - Bellpuig	L-316	104	31	3.224	78	3.061,74 €
	Rocallaura - Bellpuig	L-317	104	29	3.016	95	2.863,96 €
	TOTAL PER OPERADOR		208	---	6.240	173	5.925,70 €
Miguel Gamón, S.L.	Albesa - Lleida	L-102	1.575	23	36.402	1.305	75.870,32 €
	Almenar - Balaguer	L-201	1.000	33	33.000	1.000	63.030,13 €
	Alfarràs-Lleida	L-101	1.675	30	67.692	1.782	59.372,93 €
	La Granja d'Escarp - Lleida	L-126	3.550	34		0	0,00 €
	TOTAL PER OPERADOR		7.800	---	137.094	4.087	198.273,38 €
Empresa Lax	Almacelles - Lleida	L-129	750	28	21.000	721	37.546,70 €
	TOTAL PER OPERADOR		750	---	21.000	721	37.546,70 €
Marfina Bus, S.A.	El Cogul - Lleida	L-120	675	22	10.400	237	10.624,37 €
	L'albagès - Lleida	L-121	250	28	5.000	125	5.479,33 €
	Sunyer - Lleida	L-122	350	25	2.870	58	3.095,82 €
	TOTAL PER OPERADOR		1.275	---	18.270	420	19.199,53 €
Isidre Morell Ibars	Alpicat - Lleida	L-126	2.250	10	22.500	1.250	46.719,88 €
	Gimenells	L-127	1.000	57	56.704	1.485	106.573,80 €
	TOTAL PER OPERADOR		3.250	---	79.204	2.735	153.293,67 €

Operador	Servei	Codi línia	"Expedicions anuals"	"Longitud servei"	Km anuals	Hores anuals	Aportació
Autocars Solé-Seró	Juncosa - Lleida	L-119	175	17	12.580	262	20.194,80 €
	TOTAL PER OPERADOR		175	---	12.580	262	20.194,80 €
TOTALS INTERURBANS			20.458		421.792	11.806	658.285,60 €
Autobusos de Lleida	Polígons (2013)	L-9	3.500		46.786	2.783	200.000,00 €
	TOTAL PER OPERADOR		3.500	---	46.786	2.783	200.000,00 €
TOTALS URBANS			3.500		46.786		200.000,00 €
Autobusos de Lleida	La Granja d'Escarp - Lleida	NL-1	416	43	18.405	416	34.283,11 €
Miguel Gamón, S.L.	Alfarràs - Lleida	NL-2	364	30	12.480	343	30.984,17 €
TOTALS TRANSPORT NOCTURN			780		30.885	759	65.267,28 €
		"Expedicions potencials"	"Expedicions anuals 2014"			Cost màxim potencial	Cost segons serveis 2014
Autocars Agramunt	Els Alamús - Lleida	750	185	11	2.299	13.267,70 €	3.272,70 €
Autocars Solé-Seró	Alcanó - Lleida	1.000	1	20	380	30.554,55 €	30,55 €
Alsina Graells	Camarasa - Balaguer	600	598	15	8.910	14.400,57 €	14.352,57 €
Manel Tersa	Seròs - Almatret	750	497	36	12.719	34.970,24 €	23.173,61 €
Lluís Vidal	Almatret - Seròs	675	340	36	9.344	31.671,39 €	15.953,00 €
TOTALS TRANSPORT A LA DEMANDA			1.621		33.652		56.782,43 €
TOTALS PLA DE SERVEIS ATM			26.359		533.115		980.335,31 €

2.1.6 El Pla d'estímul a la demanda

Durant l'any 2014, amb un escenari conjuntural de contracció i estancament de la demanda de transport públic, amb l'aprovació de la Moció 89/X del Parlament de Catalunya, sobre l'increment de les tarifes del transport metropolità i el finançament del transport públic i la necessitat de disposar d'un sistema de transport públic econòmicament eficient, sostenible i accessible, que ajudi alhora a pal·liar l'efecte de retroacció i contracció de la demanda dels darrers períodes, l'ATM de Lleida, en base a les funcions que la Llei 9/2003, de la mobilitat atribueix a les ATM, ha estat treballant en un Pla d'estímul a la demanda que respon als següents objectius i presenta aquestes característiques.

■ Objectius

- » Aprofundir, revisar, millorar i ampliar el sistema tarifari integrat.
- » Garantir el finançament del sistema de transport públic per fer-lo competitiu enfront el transport privat afavorint una major equitat.
- » Millorar la rendibilitat de la xarxa de transport públic.
- » Millorar la qualitat (i la seva percepció) del sistema de transport públic.
- » Fomentar la mobilitat sostenible.

■ Característiques

- » **Realista:** és necessària l'adequació a la conjuntura econòmica actual, de manera que es pretén augmentar la demanda sense incrementar la despesa operativa del servei.
- » **Transversal:** donada la dimensió estratègica del transport públic, és necessària la implicació de totes les administracions públiques i entitats.
- » La mobilitat vista en la seva **vessant social i d'accessibilitat:** mantenir i millorar les bonificacions socials als infants, joves, persones en situació d'atur, famílies nombroses i monoparentals,...
- » Enfocament a la **competitivitat i dimensió estratègica del transport públic:** facilitador de l'accés de les persones als centres generadors de mobilitat: laborals, educatius, comercials, sanitaris, d'oci,...

El Pla d'estímul a la demanda del Consorci del Transport Públic de l'Àrea de Lleida, Autoritat Territorial de Mobilitat, va ser aprovat pel Consell d'Administració de data 19 desembre de 2014 i durant 2015 es començaran a executar les actuacions concretes que se'n deriven d'aquest Pla.



El Sistema Tarifari Integrat

2.2.1 Antecedents

La Llei 9/2003, de 13 de juny, de la mobilitat, atribueix a les autoritats territorials de la mobilitat (ATM) la funció de desenvolupar la política de tarifes dels serveis de transport públic adherits. En aquest sentit, una de les actuacions de l'ATM de l'àrea de Lleida ha consistit a desenvolupar un nou sistema tarifari integrat entre les diferents xarxes de transport públic: serveis urbans, dependents dels diversos ajuntaments; serveis interurbans per carretera, dependents de la Direcció General de Transports i Mobilitat (en endavant, DGTM) i del Ministeri de Foment (en endavant, MIFO); així com els serveis ferroviaris tant de línies autonòmiques, com és el cas de Ferrocarrils de la Generalitat de Catalunya (FGC), o bé de serveis estatals de Renfe Operadora.

2.2.2 Objectius del Sistema Tarifari Integrat

La finalitat principal del Sistema Tarifari Integrat és contribuir a posicionar el transport col·lectiu com un sistema únic i global que sigui competitiu davant del vehicle privat per tal de fer-lo més atractiu als usuaris actuals i potencials. Es fonamenta en un sistema de tarifes fàcil d'entendre, es basa en principis acceptables per als ciutadans i contribueix a potenciar la imatge del transport col·lectiu a partir del moment en el qual els diversos serveis d'autobús i tren són percebuts com una xarxa integrada i unitària. El projecte de la integració tarifària a les comarques lleidatanes va ser aprovat pel Consell d'Administració de l'ATM amb data 17 de desembre de 2007 i té com a principis específics destacats:

- Crear un sistema de tarifes fàcil d'entendre i basat en principis acceptats pels usuaris.
- Permetre el desplaçament amb diferents operadors de transport fent servir el mateix títol i sense cost addicional dins de la zona geogràfica de validesa.
- Facilitar els transbordaments i fer-los barats mitjançant sistemes de validació que en permetin la despenalització.
- Preu orientat a donar avantatges al client freqüent (fidelització).
- Facilitar l'adquisició del títol de transport mitjançant una xarxa de distribució àmplia a l'àrea de Lleida i amb la possibilitat de fer també la recàrrega a bord del vehicle.
- Homogeneïtzar la informació sobre els serveis.

2.2.3 Principis de funcionament

El Sistema Tarifari Integrat permet a tots els usuaris utilitzar els diferents mitjans de transport integrats amb una única targeta de transport, un sistema molt fàcil d'utilitzar amb importants avantatges econòmics, ja que permet fer un desplaçament (origen-destinació) amb transbordaments despenalitzats dins d'un límit d'horari.

El seu funcionament es basa en la utilització d'una targeta que incorpora un xip sense contacte, sobre la qual es carreguen i recarreguen els títols multiviatge de transport integrats i que cal validar cada cop que es puja a l'autobús urbà, interurbà o tren. D'aquesta manera, automàticament, s'enregistra a la targeta l'operació realitzada, ja sigui un nou viatge o un transbordament.

Aquest sistema abasta geogràficament les comarques de la Noguera, les Garrigues, el Segrià, el Pla d'Urgell, l'Urgell i la Segarra. Els mitjans de transport amb els quals els usuaris es poden moure a l'ATM són els serveis d'autobusos urbans amb 13 línies integrades, els autobusos interurbans amb 64 línies integrades i el servei de Ferrocarrils de la Generalitat de Catalunya pel tram Lleida-Àger.

El Sistema Tarifari Integrat abasta una població d'un total de 367.110 habitants en la seva àrea d'influència, en la qual es mouen actualment 7,7 M d'usuaris l'any.

2.2.4 La targeta sense contacte

La tecnologia que s'utilitza és la de la targeta intel·ligent o targeta sense contacte. Amb un únic suport, l'usuari pot recarregar diferents títols integrats i, a més a més, permet la validació en qualsevol dels equipaments embarcats als vehicles de qualsevol operador adherit al Sistema Tarifari Integrat. La tecnologia sense contacte permet:

- Incrementar la capacitat de diversificació del sistema mitjançant la parametrització de les característiques dels títols.
- Facilitar l'accés als diferents modes de transports (200 ms s/c vs. 1.500 ms banda magnètica).
- Optimitzar l'explotació i gestió de les dades obtingudes.
- Facilitar la utilització del transport públic (unificació del suport per a tots els títols).
- Facilitar l'adquisició dels títols de transport (increment de la xarxa de venda i recàrrega).
- Disminuir les despeses d'adquisició i manteniment dels equips de bitlletatge.
- Evitar i controlar el frau.
- Augmentar la fiabilitat dels sistemes de validació.
- Millorar els estudis de mobilitat.
- Tecnologia única per a tots els modes de transport (integració i interoperabilitat).

El calendari d'incorporació al projecte dels diferents operadors ha estat el següent:

■ Any 2008

Autobusos de Lleida, Miguel Gamón, Bullich, Alsina Graells, Parellada, Xampany, Morell, Empresa Lax, Ferrocarrils de la Generalitat de Catalunya, Marfina Bus (abans Xampany), Autocars Agramunt i Autocars Solé-Seró.

■ Any 2009

Autobusos de Lleida, Miguel Gamón, Bullich, Alsina Graells, Morell, Empresa Lax, Ferrocarrils de la Generalitat de Catalunya, Marfina Bus, Autocars Agramunt, Autocars Solé-Seró, Autocars Salvia i Autocars del Pla.

■ Any 2010

Autobusos de Lleida, Miguel Gamón, Bullich, Alsina Graells, Morell, Empresa Lax, Ferrocarrils de la Generalitat de Catalunya, Renfe Operadora, Marfina Bus, Autocars Agramunt, Autocars Solé-Seró, Autocars Salvia, Autocars del Pla i Cots Alsina.

■ Any 2011

Autobusos de Lleida, Miguel Gamón, Alsina Graells, Morell, Empresa Lax, Ferrocarrils de la Generalitat de Catalunya, Renfe Operadora, Marfina Bus, Autocars Agramunt, Autocars Solé-Seró, Autocars Salvia, Autocars del Pla i Cots Alsina.

	Població total	Nombre de municipis
Segrià	209.768	38
Noguera	39.376	30
Garrigues	19.762	24
Pla d'Urgell	37.128	16
Urgell	36.526	20
Segarra	22.713	21
Total àmbit Ponent	365.273	149
Població inclosa actualment STI		100%
Municipis inclosos actualment STI		100%

* Font: Idescat. Padró municipal d'habitants 2014.

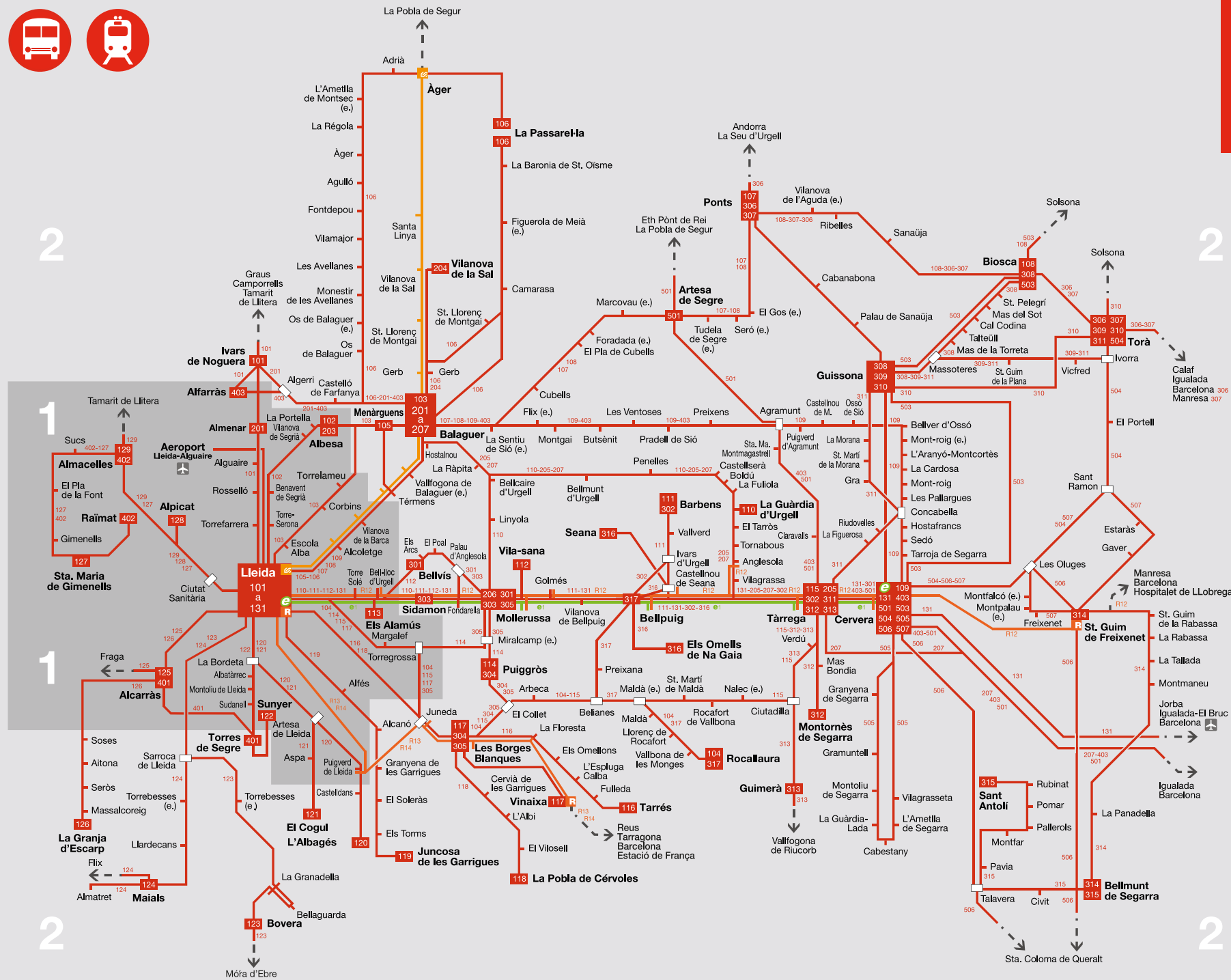
2.2.6 Zonificació del Sistema Tarifari Integrat

Actualment, el territori del Sistema Tarifari Integrat de l'àrea de Lleida abasta un total de 149 municipis i una població de 365.273 habitants. El territori està dividit en dues zones, que determinen els diferents nivells de tarifes que cal aplicar en cadascuna, tenint en compte els criteris de distància recorreguda i els serveis de transport que les connecten.

ATM Àrea de Lleida, Memòria d'Activitats 2014



Xarxa integrada



El Segrià | Les Garrigues | El Pla d'Urgell | La Noguera | L'Urgell | La Segarra

2.2.7 Gamma de títols integrats, targetes vàlides i tarifes

2.2.7.1 Gamma de títols

L'ATM ofereix 6 títols integrats diferents i adaptats a les diferents necessitats de mobilitat dels usuaris.



■ T-Mes

Títol personalitzat que permet fer un nombre il·limitat de desplaçaments durant 30 dies a les zones delimitades en la primera validació, en tots els modes de transport segons les zones per travessar (d'1 a 2 zones). Aquest títol només es pot carregar a les targetes personalitzades.



■ T-50/30

Títol unipersonal i horari que permet fer 50 desplaçaments integrats durant 30 dies a partir de la primera validació, en tots els modes de transport segons les zones per travessar (d'1 a 2 zones).



■ T-10/30

Títol unipersonal i horari que permet fer 10 desplaçaments integrats durant 30 dies a partir de la primera validació, en tots els modes de transport segons les zones per travessar (d'1 a 2 zones).



■ T-10

Títol multipersonal i horari que permet fer 10 desplaçaments integrats en tots els modes de transport segons les zones per travessar (d'1 a 2 zones). Es pot carregar amb 10, 20 o 30 viatges.



■ T-70/90

Títol multipersonal i intransferible de transport específic per a les persones membres de les famílies monoparentals i nombroses, que permet realitzar 70 desplaçaments integrats en tots els modes de transport segons les zones per travessar (d'1 a 2 zones), amb una validesa de 90 dies a partir de la primera validació.



■ T-12

Títol personalitzat gratuït per als nens i nenes de 4 a 12 anys que permet fer un nombre il·limitat de viatges a la xarxa de transport públic del Sistema Tarifari Integrat, dins de la mateixa zona tarifària en la qual resideixi el nen o la nena. No té limitació horària i és vàlid els 365 dies de l'any en qualsevol dels modes integrats. Aquest títol només es pot carregar a la targeta personalitzada T-12.

2.2.7.2 Tipus de targetes

Existeixen tres tipus de targetes:



■ Targetes personalitzades

A l'anvers hi figuren el nom, els cognoms, el DNI i una fotografia de l'usuari. En aquestes targetes es pot carregar qualsevol títol integrat. Les targetes personalitzades es poden obtenir a l'Oficina d'Atenció al Client de l'Estació d'Autobusos de Lleida (OAC) i als ajuntaments de totes les poblacions de les comarques integrades portant una fotocòpia del DNI i una fotografia mida carnet.

» El cost d'emissió és de 3,40 euros.



■ Targetes anònimes

No hi figura cap tipus d'informació d'usuari. En aquestes targetes es poden carregar els títols T-10/30, T-10 i T-50/30. Les targetes anònimes es poden obtenir a l'Oficina d'Atenció al Client i a qualsevol dels punts adherits a la xarxa de venda de l'ATM (quioscos, estancs i administracions de loteria, entre altres) distribuïts per diferents poblacions de l'àrea de Lleida.

» El cost d'emissió és de 2,30 euros.

Targetes d'altres entitats en què es poden carregar els títols integrats de l'ATM

Són aquelles emeses per altres entitats. Es tracta de targetes intel·ligents multiplataforma que permeten unificar diversos serveis en un únic suport i que comparteixen la tecnologia sense contacte, amb la incorporació d'un xip MIFARE que permet la càrrega dels títols de transport públic integrats de l'ATM.

Actualment, existeixen tres targetes vàlides en el sistema de tarifes integrades que pertanyen a altres entitats.



■ Carnet de la Universitat de Lleida (imatge carnet UdL)

Els titulars que disposen del carnet UdL poden utilitzar aquest carnet com a mitjà de pagament a la xarxa integrada de transport públic de l'àrea de Lleida, ja que és una targeta personalitzada en què es poden carregar els títols integrats de l'ATM sense necessitat d'adquirir una targeta de l'ATM, gràcies al conveni signat entre l'ATM i la Universitat de Lleida l'octubre de 2008.

■ Característiques:

- » Identificació de l'estudiant, cos docent i personal d'administració i serveis de la UdL.
- » Pagament dels serveis de copisteria mitjançant banda magnètica.
- » Xip moneder.
- » Pagament dels serveis de transport públic integrats mitjançant xip sense contacte 4K.
- » Entitat emissora dels títols: ATM.
- » Entitat emissora de la targeta: BSCH.
- » Primera experiència en transport multimodal integrat interurbà de les 32 universitats espanyoles de la División Global Santander Universities.



- » Targeta personalitzada.
- » Recarregable amb tots els títols integrats, excepte els subvencionats.
- » Descompte d'un 15% en el preu dels títols integrats (subjecte a campanya promocional).



■ Targeta Lleida Comerç Eix de "La Caixa"

Els titulars que disposen de la targeta Lleida Comerç Eix de "La Caixa" poden utilitzar la targeta bancària com a mitjà de pagament en la xarxa integrada de transport públic de l'àrea de Lleida, ja que és una targeta personalitzada en què es poden carregar els títols integrats de l'ATM, sense necessitat d'adquirir una targeta de l'ATM, gràcies a l'acord de col·laboració signat entre l'ATM i la Federació d'Associacions de Comerciants de l'Eix Comercial de Lleida (FACEC) el juny de 2010.

■ Característiques:

- » Targeta financera: pagament crèdit/dèbit/ajornat.
- » Targeta ciutadana: descomptes i promocions en entrades a teatres, auditoris i pàrquings.
- » Promocions pel pagament de les compres a la xarxa d'establiments adherits a l'Eix Comercial.
- » Pagament dels serveis de transport públic integrats mitjançant xip sense contacte 4K.

■ Targeta treballadors Hospital Santa Maria (GSS)

Els treballadors de Gestió de Serveis Sanitaris (GSS) són els titulars d'aquesta targeta. Aquesta és una iniciativa pionera en el seu àmbit i es correspon amb una de les 87 mesures recollides en el Pla de Mobilitat de la Ciutat Sanitària impulsat per l'ATM i iniciat l'any 2009.

La targeta posa a disposició dels treballadors de l'Hospital Santa Maria un suport únic que incorpora diferents serveis d'ús diari, com el servei d'hoteleria, vending i també la incorporació dels títols integrats de l'ATM, amb l'objectiu de promoure l'ús del transport públic entre el personal de l'hospital.

La usabilitat i la promoció de la sostenibilitat són els elements diferenciadors i potenciadors d'aquesta targeta. Aquesta acció, pionera en el sector salut, beneficia gairebé 800 persones, entre personal mèdic, d'infermeria, d'administració i de serveis que formen part de la plantilla de GSS.

■ Característiques:

- » Targeta moneder: pagament serveis.
- » Targeta d'identificació dels treballadors.
- » Control d'accés a les instal·lacions.
- » Pagament dels serveis de transport públic integrats mitjançant xip sense contacte 4K.



2.2.7.3 Targetes amb descompte per a famílies monoparentals i famílies nombroses

D'acord amb l'Ordre PTO/179/2009, de 6 d'abril, de la Generalitat de Catalunya, sobre bonificacions en els preus de determinats serveis de transport de viatgers, l'ATM va començar a aplicar el 15 d'abril de 2009 aquests descomptes sobre el preu del títol del Sistema Tarifari Integrat de referència, que són del 20% per a famílies nombroses de categoria general i del 50% per a famílies nombroses de categoria especial, sobre el títol personal de transport T-Mes.

El Decret 139/2010, d'11 d'octubre de 2010, sobre beneficis per a les famílies monoparentals i les famílies nombroses en el preu del transport públic de viatgers per carretera i ferrocarril, fa extensius els descomptes de les famílies nombroses a les famílies monoparentals. Aquest decret deroga l'Ordre PTO/179/2009, de 6 d'abril.

Al Decret 139/2010, d'11 d'octubre, es va fer extensiu el descompte a les famílies monoparentals i va entrar en vigor l'1 de gener de 2011. A partir del mateix decret, el Consell d'Administració de l'ATM del 22 de desembre de 2010 va aprovar la creació d'un nou títol integrat T-FM/FN 70/90 específic per a les famílies monoparentals i nombroses que permet fer 70 desplaçaments durant un període de 90 dies des de la seva primera validació (en les versions de categoria general i categoria especial), a qual-sevol membre de la família o a diversos simultàniament. La bonificació d'aquest nou títol és del 20% —sobre el preu unitari per viatge de la targeta T-10— per a famílies de categoria general i del 50% per a famílies de categoria especial.

La gamma actual de títols per a famílies monoparentals i nombroses, títols personalitzats amb el DNI i el carnet de família monoparental o nombrosa és la següent:

- T-Mes FM/FN general ■ T-FM/FN 70/90 general
- T-Mes FM/FN especial ■ T-FM/FN 70/90 especial

Durant l'any 2014 s'han adquirit 1.376 títols amb descomptes per a famílies monoparentals i nombroses, xifra que suposa un increment del 26% respecte de l'any anterior.

Títols FM / FN	Nombre de títols venuts	Recaptació	Subvenció
Categoria general	322	10.699,77 €	2.707,89 €
T-Mes FM/FN general	309	9.967,77 €	2.496,00 €
T-70/90 FM/FN general	13	732,00 €	211,89 €
Categoria especial	1.054	24.474,91 €	22.044,73 €
T-Mes FM/FN especial	936	18.642,91 €	18.653,59 €
T-70/90 FM/FN especial	118	5.832,00 €	3.391,14 €
Total	1.376	35.174,68 €	24.752,61 €



2.2.7.4 Targeta T-12

La targeta T-12 es va introduir el mes de setembre de 2009 com a títol de transport per als nens i nenes de 4 a 12 anys i permet fer gratuïtament un nombre il·limitat de viatges a la xarxa de transport públic del Sistema Tarifari Integrat, dins la mateixa zona tarifària on resideixi el menor.

La targeta T-12 té un cost d'emissió i gestió de 35 €, que és repercutit a l'usuari en la seva primera emissió, mentre que les renovacions són gratuïtes per al beneficiari i es realitzen de forma automàtica per part de l'Administració.

El nombre de nens i nenes que han sol·licitat la targeta durant l'any 2014 ha estat de 4.386.

Evolució de l'ús del títol T-12

Títol	2012	2013	2014	Δ 2013/2014
Validacions T-12	348.112	302.098	287.890	-4,70%

L'anàlisi per modes de transport l'any 2014 és el següent:

Operador	2012	2013	2014	Δ 2013/2014
Servei urbà	342.226	294.837	278.959	-5,39%
Serveis interurbans	5.860	7.256	8.925	23,00%
Ferrocarrils	26	5	6	20,00%
Total	348.112	302.098	287.890	-4,70%

2.2.7.5 Bonificació per a persones en situació d'atur

Amb l'objectiu de facilitar la mobilitat a les persones en situació d'atur i en procés actiu de cerca de feina, la Generalitat de Catalunya ha establert uns ajuts en el transport públic sempre que es compleixi un dels requisits següents:

- Percepció d'un subsidi per desocupació d'un import inferior al salari mínim interprofessional (SMI).
- Percepció de qualsevol altre ajut d'import inferior al SMI.
- No rebre cap ajut, però constar com a demandant d'ocupació durant un mínim de 12 mesos i trobar-se en un procés de cerca de feina sota la tutoria del Servei d'Ocupació de Catalunya-SOC.

Per adquirir el títol de transport bonificat, la persona interessada ha d'obtenir un certificat (emès pel SEPE —Servicio Público de Empleo Estatal— o pel SOC) que acrediti que es compleix algun dels requisits anteriors. Un cop obtingut el certificat, es pot adquirir el títol bonificat presentant-lo als centres d'atenció a l'usuari de l'ATM.

En l'àmbit de l'ATM de Lleida, la bonificació arriba al 84% i s'aplica sobre la T-Mes, de manera que les persones beneficiàries paguen l'equivalent al cost d'una T-10 d'una zona.

L'ajut per a les persones en situació d'atur va començar a aplicar-se el dia 12 de març de 2012 i el nombre de targetes bonificades recarregades l'any 2014 ha estat de 1.007, de les quals 226 es corresponen a nous usuaris beneficiaris.

Títols per a aturats	Nombre de títols venuts	Recaptació	Subvenció
T-Mes Aturat			
T-Mes Aturat 1 zona	972	8.659,64 €	26.155,64 €
T-Mes Aturat 2 zones	35	311,82 €	1.503,41 €
Total	1.007	8.971,45 €	27.659,05 €

2.2.7.6 Tarifes 2014

Els preus aprovats pel Consell d'Administració de l'ATM per a l'exercici 2014 són els següents:

Tarifes 2014 (de l'1 de gener de 2014 fins al 31 de desembre de 2014)

Títol	1 zona	2 zones
T-10/30	7,80 €	12,35 €
T-10	9,80 €	15,25 €
T-50/30	29,90 €	43,60 €
T-Mes	39,40 €	57,05 €
T-Mes FM/FN (categoria general)	31,50 €	45,65 €
T-Mes FM/FN (categoria especial)	19,70 €	28,50 €
T-70/90 FM/FN (categoria general)	54,90 €	85,40 €
T-70/90 FM/FN (categoria especial)	34,30 €	53,40 €
T-Mes Aturat	9,80 €	9,80 €



2.2.8 Operadors integrats i concessions

L'any 2014, els operadors i les línies adherides al Sistema Tarifari Integrat de l'Àrea de Lleida van ser les següents:

Codi	Línia	Operador	Concessió
101	Lleida - Alfarràs	Gamón	VAC-210
102	Lleida -Albesa	Gamón	V-2285:L-57
103	Lleida - Torrelameu	Alsa	V-6476
104	Lleida - Rocallaura	Alsa	V-6480
106	Lleida - La Passarel.la	Alsa	V-3193:b-L-70
107	Lleida - Ponts	Alsa	V-3193:b-L-70
108	Lleida - Tiurana - Solsona	Alsa	V-3193:b-L-70
109	Lleida - Agramunt - Cervera	Alsa	V-3193:b-L-70
110	Lleida - La Guàrdia d'Urgell	Alsa	V-1570:L-40
111	Lleida - Barbens	Autocars del Pla	V-2201:L-52
112	Lleida - Vila-sana	Autocars Salvia	V-2989:L-66
113	Lleida - Els Alamús	Autocars Agramunt	SDRICI*
114	Lleida - Puiggròs	Alsa	V-6480
115	Lleida - Tàrrega	Alsa	V-6480
116	Lleida - Tarrés	Alsa	V-6480
117	Lleida - les Borges Blanques	Alsa	V-6480
118	Lleida - La Pobla de Cérvoles	Alsa	SDRICI*
119	Lleida - Juncosa de les Garrigues	Autocars Solé Seró	V-1978:L-48
120	Lleida - l'Albagés	Marfina Bus	V-6477
121	Lleida - El Cogul	Marfina Bus	V-6477
122	Lleida - Torres de Segre	Marfina Bus	V-6477

Codi	Línia	Operador	Concessió
123	Lleida - Bovera	Alsa	V-3084:t-L-68
124	Lleida - Almatret	Alsa	V-3084:t-L-68
125	Lleida - Alcarràs	Alsa	VAC-033
126	Lleida - La Granja d'Escarp	Gamón	VAC-210
127	Lleida - Santa Maria de Gimènells	Morell	V-3285:L-75
128	Lleida - Alpicat	Morell	V-3285:L-75
129	Lleida - Almacelles	Lax	VAC-211
130	Lleida - Aeroport Lleida Alguaire	Gamón	VAC-210
131	Lleida - Cervera - Barcelona	Alsa	V-2078-1-l-B-115
132	Lleida - Montagut	Alsa	V-6476
201	Balaguer - Almenar	Gamón	V-2285:L-57
203	Balaguer - Albesa	Gamón	V-2285:L-57
204	Balaguer - Vilanova de la Sal	Alsa	V-6476
205	Balaguer - Tàrrega	Alsa	V-1654:L-42
206	Balaguer - Mollerussa	Alsa	V-1570:L-40 / V-1654:L-42
301	Mollerussa - Bellví	Autocars Salvia	V-6478
302	Tàrrega - Barbens	Autocars del Pla	V-2201:L-52
303	Mollerussa - Sidamon	Autocars Salvia	V-6478
304	Puiggròs - Les Borges Blanques	Alsa	V-6480
305	Les Borges Blanques - Mollerussa	Alsa	V-6480
306	Barcelona - Torà - Ponts - La Farga de Moles	Alsa	V-3193:b-L-70
307	Ponts - Torà - Manresa	Alsa	V-3193:b-L-70
308	Biosca - Guissona	Cots Alsina	V-GC-55
309	Torà - Guissona	Cots Alsina	V-GC-55

Codi	Línia	Operador	Concessió
310	Guissona - Torà - Solsona	Cots Alsina	V-GC-55
311	Torà - Tàrrega	Cots Alsina	V-GC-55
312	Montornès de Segarra - Tàrrega	Autocars Agramunt	V-222:L-9
313	Vallfogona de Riucorb - Tàrrega	Autocars Agramunt	V-222:L-9
314	Bellmunt de Segarra - Sant Guim de Freixenet	Cots Alsina	V-GC-55
315	Bellmunt de Segarra - Sant Antolí	Cots Alsina	V-GC-55
316	Seana - Bellpuig - Els Omells de Na Gaia	Autocars del Pla	SDRICI*
317	Rocallaura - Bellpuig	Autocars del Pla	SDRICI*
401	Alcarràs - Torres de Segre	Marfina Bus	V-6477
402	Almacelles - Raimat	Morell	V-3285:L-75
403	Barcelona - Alfarràs	Alsa	V-3193:b-L-70
501	Barcelona - Cervera - Artesa de Segre	Alsa	V-3193:b-L-70
503	Cervera - Bisoca - Solsona	Cots Alsina	V-GC-55
504	Cervera - Ivorra	Cots Alsina	V-GC-55
505	Cervera - L'Amtella de Segarra - Cervera	Cots Alsina	V-GC-55
506	Cervera - Santa Coloma de Queralt	Cots Alsina	V-GC-55
507	Cervera - Sant Guim de Freixenet - Cervera	Cots Alsina	V-GC-55
1	Interior	Autobusos de Lleida	Concessió Ajuntament de Lleida
2	Ronda - Hospitals	Autobusos de Lleida	Concessió Ajuntament de Lleida
3	Exterior - Hospitals	Autobusos de Lleida	Concessió Ajuntament de Lleida
4	Pardinyes - Mariola	Autobusos de Lleida	Concessió Ajuntament de Lleida
5	Dra. Castells - Arnau de Vilanova	Autobusos de Lleida	Concessió Ajuntament de Lleida
6	Mercat Bordeta - Arnau de Vilanova	Autobusos de Lleida	Concessió Ajuntament de Lleida
7	Costa Magraners - Av. Sant Pere/Secà	Autobusos de Lleida	Concessió Ajuntament de Lleida

Codi	Línia	Operador	Concessió
8	Balàfia - Clot - Centre	Autobusos de Lleida	Concessió Ajuntament de Lleida
9	Polígons	Autobusos de Lleida	Concessió Ajuntament de Lleida
10	C. Gran de Llívia - Caparrella	Autobusos de Lleida	Concessió Ajuntament de Lleida
11	Centre històric - Pardinyes	Autobusos de Lleida	Concessió Ajuntament de Lleida
19	TrDda Rufea	Autobusos de Lleida	Concessió Ajuntament de Lleida
20	Ronda	Autobusos de Lleida	Concessió Ajuntament de Lleida
BT	Bus Turístic	Autobusos de Lleida	Concessió Ajuntament de Lleida
TrDda	TrDda Almatret	Lluís Vidal	SDRICI*
TrDda	TrDda Seròs	Manel Tersa	SDRICI*
TrDda	TrDda Alcanó	Autocars Solé Seró	SDRICI*
TrDda	TrDda Alamús	Autocars Agramunt	SDRICI*
TrDda	TrDda Camarasa	Alsa	SDRICI*
TrDda	TrDda Aspa - el Cogul	Marfina Bus	V-6477
NL1	Nocturn Alfarràs - Lleida	Gamón	SDRICI*
NL2	Nocturn La Granja d'Escarp - Lleida	Marfina Bus	SDRICI*

* SDRICI: Servei discrecional amb reiteració d'itinerari i cobrament individual

* TrDda: Servei de transport a la demanda



SALIDA DE EMERGENCIA
D'EMERGENCIA
EXIT

 **Transports Públics
de Catalunya**

2.2.9 Xarxa de venda i recàrrega

Els títols de transport de l'ATM es poden adquirir en una àmplia xarxa de venda i recàrrega repartida per tot el territori, que compta amb gairebé 300 punts de venda, principalment quioscos i estancs, així com amb els centres d'atenció al client de l'ATM. El servei de recàrrega de títols integrats també està implantat a totes les superfícies de l'àmbit integrat de la cadena lleidatana de supermercats Plusfresc.

La recàrrega dels títols de transport també es pot efectuar a bord de la xarxa d'autobusos interurbans. El servei de recàrrega a bord està disponible als operadors següents:

- Alsa
- Gamón
- Marfina Bus
- Lax
- Autocars del Pla
- Autocars Salvia

2.2.10 Atenció al client

2.2.10.1 Les oficines d'atenció al client

L'any 2014, l'ATM ha doblat el nombre d'oficines d'atenció al client (OAC) a l'àmbit integrat de l'àrea de Lleida amb l'objectiu de facilitar als usuaris l'adquisició de les targetes integrades de transport. En aquest sentit es sumen a les tres ja existents les oficines de Pl. Sant Joan, de l'Ajuntament de Cervera i de l'Ajuntament de Tàrraga.

Aquests centres ofereixen diferents serveis i nivells d'atenció a l'usuari:

- L'oficina principal, ubicada a la plaça Espanya número 1 (entrada per av. de Madrid), està gestionada conjuntament per ATM i l'empresa operadora Autobusos de Lleida i va iniciar la seva activitat conjunta el 31 de març de 2008, coincidint amb la posada en marxa de la integració tarifària a Lleida.
- A l'interior de l'estació d'autobusos de Lleida, al vestíbul, la taquilla de l'empresa operadora Autocars Gamón funciona com a oficina d'atenció al client d'ATM des del mes d'octubre de 2009, on es va instal·lar tot l'equipament necessari per a la venda i recàrrega de títols integrats.
- L'ATM també disposa d'una oficina d'atenció al client a la Universitat de Lleida, ubicada al Campus Universitari de Cappont, al carrer de Jaume II, 67 bis, per a la recàrrega de títols de transport públic integrats al carnet universitari, des del mes d'octubre de 2008.

- L'oficina de Pl. Sant Joan, ubicada sota els porxos de la plaça de Sant Joan està gestionada per l'empresa operadora Autobusos de Lleida i va iniciar la seva activitat al setembre de 2014, coincidint amb la posada en marxa de la nova remodelació de la xarxa urbana de Lleida.
- L'oficina de l'Ajuntament de Cervera, ubicada al propi ajuntament i gestionada per aquest, va iniciar la seva activitat al desembre de 2014, coincidint amb la posada en marxa de la nova línia de bus exprés que uneix la capital de la Segarra amb Lleida.
- L'oficina de l'Ajuntament de Tàrrega, ubicada al propi ajuntament i gestionada per aquest, va iniciar la seva activitat al desembre de 2014, coincidint amb la posada en marxa de la nova línia de bus exprés que uneix la capital de l'Urgell amb Lleida.

Al quadre següent es mostren els diferents nivells d'atenció al client del transport públic que s'ofereixen, segons tipologia del punt de venda i/o recàrrega:

	Venda	Recàrrega	Personalització	Gestió i emissió de títols especials i subvencionats	Atenció al client	Gestió d'incidències
OAC principal	x	x	x	x	x	x
OAC operador	x	x			x	
OAC Universitat				x	x	
OAC ajuntament	x	x		x	x	x
Estancs	x	x			x	
Quiosc	x	x			x	
Loteries	x	x			x	
Xarxa Plusfresc*		x				
A bord bus**		x				

* Xarxa de supermercats Pujol de Lleida i pobles.

** Disponible als següents operadors: Marfina, Gamón, Alsa, Lax, Autocars del Pla, Salvia

2.2.10.2 Punts d'informació

S'han establert també diferents punts d'informació en l'àmbit integrat ubicats a:

- | | | |
|---|---------------------------|----------|
| ■ Hospital Santa Maria (vestíbul) | Av. Rovira Roure, 44 | Lleida |
| ■ Hospital Arnau de Vilanova (vestíbul) | Av. Rovira Roure, 80 | Lleida |
| ■ Estació de FGC de Balaguer | Passeig de l'Estació, s/n | Balaguer |
| ■ Universitat de Lleida | Av. Jaume I, 67 bis | Lleida |

Alhora, els ajuntaments dels municipis adherits al Consorci, així com els consells comarcals, són també un canal d'informació per als usuaris als quals poden sol·licitar informació sobre els serveis de transport públic dels municipis o tramitar sol·licituds de targetes personalitzades de manera diferida. Sovint es canalitzen mitjançant els ajuntaments i consells comarcals els enviaments de material informatiu i de comunicació per tal d'intentar arribar a casa de tots els ciutadans a tot el territori integrat.

2.2.10.3 L'atenció telefònica

Aquest servei d'informació general de l'ATM està disponible de 8h a 15h, tots els dies feiners de dilluns a divendres. La línia 900 106 848 és gratuïta i es poden fer consultes i sol·licitar informació d'horaris, línies, tarifes i qualsevol qüestió relacionada amb les targetes de l'ATM i el Sistema Tarifari Integrat de l'Àrea de Lleida. En aquest telèfon també s'atenen les sol·licituds dels serveis de transport a la demanda.

L'any 2014 aquest telèfon va atendre un total de 6.218 trucades. **900 10 68 48**

2.2.10.4 Portal web de l'ATM

La pàgina web de l'ATM ha adquirit el compromís de garantir l'accessibilitat dels seus continguts per a tots els ciutadans complint allò que disposa la Llei de serveis de la societat de la informació i comerç electrònic per als llocs web de les administracions públiques, complint el que disposa el Reial Decret 1494/2007, de 12 de novembre de 2007, i respectant les pautes proporcionades per la WAI (Web Accessibility Initiative) organisme creat per la W3C (World Wide Web Consortium), per informar, investigar i fomentar el treball en l'accessibilitat web.

La WAI estableix tres nivells d'accessibilitat: "A", doble "A" i triple "A". Cadascun d'aquests nivells requereix el compliment d'unes pautes o principis determinats.

El nivell d'accessibilitat de la pàgina web de l'ATM és **AAA**: accessible amb independència del tipus de maquinari, programari i capacitats dels usuaris.

■ Característiques:

- » Estructura de la pàgina: disseny d'estructura amb elements comuns a totes les planes de continguts, zona de capçalera, barra sota de capçalera amb els camps de cerca a la pàgina web, idiomes disponibles i els accessos a les seccions amb informació de referència i el menú lateral amb dos nivells per accedir als continguts web, facilitant així la navegació a través d'una estructura clara i ordenada.
- » Nivell d'accessibilitat de la pàgina web de l'ATM és **AAA**: accessible amb independència del tipus de maquinari, programari i capacitats dels usuaris.
- » Pàgina en tres idiomes: català, castellà i anglès.
- » Disseny clar i net, aplicant la imatge corporativa de l'ATM i la guia d'estil de les pàgines web de la Generalitat.
- » Usabilitat: funcionament intuïtiu i eficaç.
- » Optimitzada per als navegadors Internet Explorer 7 o superiors, Google Chrome i Mozilla Firefox.
- » Optimitzat per a resolucions de pantalla de 1.024 x 768 i superiors.
- » Seccions/notícies indexables (una pàgina indexable —amb title i description— per secció/notícia).

■ Estadístiques d'utilització:

- » 106.462 visites rebudes l'any 2014, un 9% més que al 2013.
- » 8.872 visites/mes.
- » 71% noves visites.
- » 52,4% visitants ens agreguen a 'llocs favorits'.
- » Pàgines més consultades (1. lloc principal 2. horaris 3. notícies).
- » Cerca per paraules clau (1. atm lleida 2. horaris autobusos 3. atm).
- » Temps mitjà de navegació per visita: 4 minuts.
- » Linkbuilding: 35,9% de tràfic de referència.
- » Posicionament SEO: 68,9% tràfic de cerca.

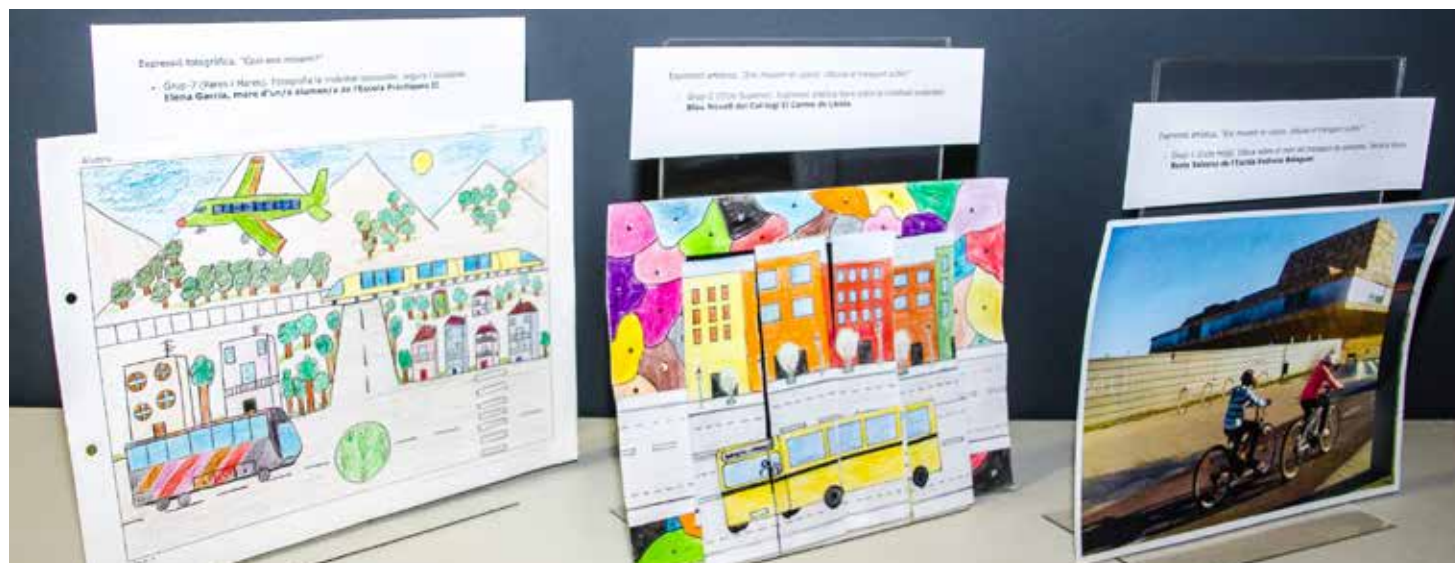
La promoció de la mobilitat sostenible

Les ATM neixen com una aposta enfocada a establir un nou model de gestió de la mobilitat. L'ATM de l'Àrea de Lleida treballa per facilitar l'accés de la ciutadania a la feina, a l'educació, als serveis i a l'oci mitjançant l'elaboració de plans de millora de serveis i plans de mobilitat, i incrementa o modifica l'oferta existent per tal d'optimitzar-ne els recursos.

L'accés universal sense exclusió del món laboral o social derivada de la manca de vehicle privat o carnet de conduir, la planificació del transport incorporada als instruments urbanístics, la reducció de la congestió i el respecte al medi ambient han generalitzat polítiques anomenades de mobilitat sostenible que, conjugades amb una educació a la ciutadania i l'oferta de serveis més moderns, adaptats amb les últimes tecnologies per facilitar l'accés a un sistema de transport públic més còmode i adaptats a les necessitats individuals, incentiven l'interès col·lectiu per una societat amb una mobilitat més sostenible.

2.3.1 Divulgació del Sistema Tarifari Integrat i la mobilitat sostenible

Des de l'inici del Sistema Tarifari Integrat a l'Àrea de Lleida s'han dut a terme diverses campanyes de promoció i informació per comunicar els beneficis que reporta als usuaris del transport públic un sistema de tarifes integrades i l'ús de la tecnologia sense contacte com a mitjà de pagament, així com per fomentar l'ús del transport públic.



En les seves accions de comunicació, l'ATM treballa tant la comunicació below the line (marxandatge, esdeveniments, màrqueting directe) com la publicitat above the line (premsa, ràdio, TV, retolació d'autobusos, opis, torretes publicitàries i fulletons).

2.3.2 El moviment "Cultura&Sostenibilitat"

L'ATM de Lleida i la Fundació Teatre de la Llotja són dues entitats del territori lleidatà que s'uneixen amb l'objectiu d'establir un marc de col·laboració mitjançant les diverses activitats culturals per difondre i promoure la mobilitat sostenible i la cultura.

L'abril del 2012 signen un acord de col·laboració que preveu la creació de projectes de comunicació conjunts destinats a fomentar, sensibilitzar i promoure l'accés a la cultura i a noves formes de mobilitat més sostenibles, principalment a través d'iniciatives de participació ciutadana.

Aquest marc de col·laboració entre les dues institucions pretén posicionar la unió de dos valors: sostenibilitat i cultura. Per a la representació d'aquesta unió es va crear una marca conjunta, que està present en totes les accions que es realitzen en virtut d'aquest acord.

- Gènesi del moviment Cultura & Sostenibilitat



2.3.2.1 Sorteig d'entrades entre els usuaris de transport públic

- Calendari: març – abril 2014
- Acció de fidelització: sorteig de 6 entrades dobles entre usuaris de targetes integrades per a tres espectacles diferents al teatre de La Llotja.
- 4.000 butlletes rebudes

LA LLOTJA



Cultura & Sostenibilitat
teatre de
la llotja

ATM Àrea de Lleida
Autoritat Territorial
de la Mobilitat

#atmllotja

2.3.3 La mobilitat vinculada a l'escola

L'ATM de Lleida ha iniciat un marc de col·laboració i de treball conjunt amb els serveis territorials a Lleida del Departament d'Ensenyament. Aquest marc comú de treball es produeix pels indicadors de context següents:

Factor de dificultat

Feble percepció en l'escala de valors
Migrada i esparsa presència curricular

Factor d'oportunitat

Facilitar els desplaçaments
Fer rendible el transport públic

Factor de pertinença

Dècada de l'Educació per al Desenvolupament Sostenible, ONU
Política de serveis públics

Factor de comunitat

Possibilita dinàmiques de coparticipació
Permet aplicar-hi l'educació intergeneracional

És important que a les escoles i als instituts es difonguin i treballin de manera pedagògica i amena els hàbits, valors i avantatges del transport sostenible per desplaçar-se per les ciutats. En aquest sentit, s'han endegat accions de difusió als centres educatius mitjançant accions comunitàries i de suport paraescolar amb la col·laboració de l'Agenda 21, la Xarxa d'Escoles Verdes i els centres de recursos pedagògics comarcals, destinades a desenvolupar accions educatives que tinguin la finalitat d'afrontar, des de l'educació, els nous reptes i valors de la sostenibilitat.





2.3.3.1 Concurs escolar "Parada literària"

Aquest concurs té com a objectiu fomentar l'ús del transport públic, la mobilitat en bicicleta i a peu, en definitiva, la mobilitat sostenible i segura entre tota la comunitat educativa —alumnes, pares i mares i professors— per desplaçar-se habitualment per la ciutat i, especialment, fins a l'escola i l'institut.

'Parada Literària' és un certamen anual i en el 2014 s'ha celebrat la tercera edició d'aquest concurs. El creixement de la participació ha estat molt significatiu. Hi han participat 826 alumnes de diferents escoles de totes les comarques de la plana de Lleida, davant dels 306 presentats en l'edició anterior, xifra que reflecteix una consolidació del concurs que el Departament d'Ensenyament vol ubicar com activitat permanent als projectes educatius d'escola.

Destinatari del concurs

- » Alumnes de 3r, 4t, 5è i 6è de Primària.
- » Alumnes de 1r, 2n, 3r i 4t d'ESO.
- » Alumnes d'Educació Secundària Postobligatòria (Batxillerat i Cicles Formatius).
- » Alumnes dels centres de formació de persones adultes.
- » Mares i pares d'alumnat d'Educació Infantil i Primària.
- » Mares i pares d'alumnat d'Educació Secundària.
- » Professorat.

Categories

Hi ha nou categories diferents en què els participants poden concórrer amb redaccions, composicions poètiques, cartes al director, articles d'opinió i expressions plàstiques al voltant de la mobilitat sostenible.

Premis

- » Una targeta de l'ATM carregada amb saldo de viatges il·limitats per a tot un mes per a totes les persones guanyadores.
- » Un pack per fer un viatge amb el Tren dels Llacs format per 2 entrades d'adult + 2 entrades de nen per a totes les persones guanyadores.

Col·laboradors

Hi col·laboren Autocars Gamón, Alsina Graells, Autobusos de Lleida, Alsina Graells, Autobusos de Lleida, el Tren dels Llacs, l'Institut d'Estudis Ilerdencs, la Biblioteca Pública de Lleida, Lleida TV i Ua1 Ràdio, amb el suport de les Federacions d'Associacions de Pares i Mares d'alumnes d'Educació Infantil, primària i secundària (FAPAC i FAPAES).



Tallers de lectura d'escriptors lleidatans per a alumnes de primària, secundària i batxillerat.

Per acompanyar el certamen i amb l'objectiu de participar un any més de la Diada de Sant Jordi a l'Eix Comercial de la ciutat, l'ATM de Lleida i el departament d'Ensenyament van organitzar el 23 d'abril al matí uns tallers de lectura en què escriptors lleidatans van llegir fragments d'obres seves a diversos grups d'alumnes de primària, secundària i batxillerat.

Aquestes lectures es van efectuar a bord d'un autobús històric ubicat al bell mig de l'Eix Comercial de Lleida, al costat de l'Institut d'Estudis Ilerdencs.

Van participar en aquests tallers de lectura: Josep Borrell, Emili Bayo, Àngels Claramunt, Tonyi Castillo, Francesc Culleré, Ricard Bertran i Montserrat Aloy.

2.3.3.2 Cursa de mobilitat escolar

Activitat que s'ofereix a les escoles emmarcada en la Setmana de la Mobilitat Sostenible i Segura i que té com a objectiu fomentar la reflexió al voltant del camí escolar, dels desplaçaments individuals i dels desplaçaments en grup. L'organització de la cursa de mobilitat escolar es realitza de forma coordinada per l'Associació per a la Promoció del Transport Públic (PTP), l'Agenda 21 Escolar de Lleida de l'Ajuntament de Lleida i l'ATM.

Descripció de l'activitat

L'organització assessora els centres educatius que vulguin realitzar una cursa de transports a cada àmbit integrat on es compararan temps, costos i consums d'energia i emissions de CO2 dels diversos mitjans de transport participants. Hi poden participar un mínim de dos mitjans de transport, cotxe i transport públic, i afegir-hi altres formes de mobilitat, com anar a peu, en bicicleta, etc. La cursa consisteix a realitzar viatges en grup des dels respectius centres escolars fins a un emplaçament cèntric de la capital. En funció de les edats dels escolars participants es fa necessari l'acompanyament de tutors, mestres o pares d'alumnes. Al final de les rutes es farà una lectura comentada amb els resultats.

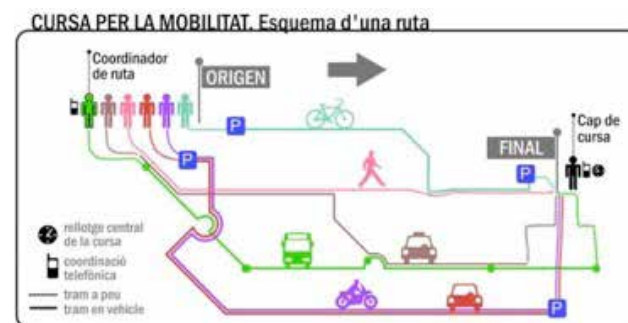
Públic objectiu

Centres d'Educació Infantil i Primària i Instituts d'Educació Secundària.

Objectius de l'activitat

La realització d'aquestes curses en l'àmbit escolar respon als objectius següents:

- » Entendre l'escola com un centre atractiu de mobilitat obligada.
- » Conscienciar del caràcter econòmic i ecològic del transport públic i la mobilitat no motoritzada (opcionalment també els vehicles elèctrics), fent una comparativa real de costos amb el cotxe i moto tradicionals, que inclogui despeses mitjanes com l'amortització del vehicle, les assegurances i despeses directes com els peatges o aparcaments.
- » Internalitzar quins són els impactes ambientals i socials de la forma de moure'ns.
- » Pensar en l'accés a l'escola com una responsabilitat individual i intentar que sigui el màxim eficient possible, en tots els sentits.
- » Millorar l'autonomia de l'alumnat.
- » Fomentar la reflexió al voltant del camí escolar, dels desplaçaments individuals i dels desplaçaments en grup.
- » Divulgar els avantatges concrets de la integració tarifària a l'àmbit de l'ATM.



Gràfic: PTP

2.3.4 Participació de l'ATM a les xarxes socials

L'establiment de canals de comunicació en línia són un element important per potenciar el coneixement de l'entitat (notícies, esdeveniments, fotografies, publicacions, estadístiques, etc.); per escoltar i fidelitzar els usuaris de transport públic i per fer difusió de les línies estratègiques de l'ATM; alhora que ens permet posicionar el transport públic com un servei modern, atractiu, tecnològic, i innovador.

Objectius:

- Facilitar la participació dels públics de l'entitat (usuaris, administracions, altres agents socials).
- Posicionar el transport públic com un servei modern, atractiu, tecnològic i innovador.
- Establir un nou canal de comunicació per potenciar el coneixement de l'entitat i configurar l'ATM com a font d'informació de referència en matèria de mobilitat.
 - » Notícies.
 - » Esdeveniments.
 - » Fotografies.
 - » Publicacions.
 - » Estadístiques.
- Complement de comunicació bidireccional als canals de comunicació actuals:
 - » Atenció telefònica: 900 106 848.
 - » Presencial: oficines d'atenció al client i punts d'informació.
 - » Correu electrònic: info@atmlleida.cat.
 - » Pàgina web: www.atmlleida.cat.

Abast i continguts:

- Per tal d'aconseguir l'equilibri entre generació i consum de continguts se segueix el plantejament següent: 50% contingut / 30% promoció / 20% conversa.
- Els continguts es classificaran per temàtica sota els conceptes següents: promoció del sistema, demanda, oferta, incidències de serveis, avisos, modificació d'horaris i parades, informació corporativa i enllaços a dades d'interès.





Informació

Xarxa urbana de Lleida Red urbana de Lleida

- L1** Interior
- L2** Ponda
- L3** Exterior
- L4** Paríkyes
Marría
- L5** Dra. Castell
Arriu de Vilanova
- L6** Mercat Borsera
Arriu de Vilanova
- L7** Costa Magranes
Av. Sant Pere / Beia
- L8** Balafra - Clot -
Centre
- L9** Poligona
- L10** Gran de Llívia
Caparneta

Xarxa ferroviària Red ferroviària



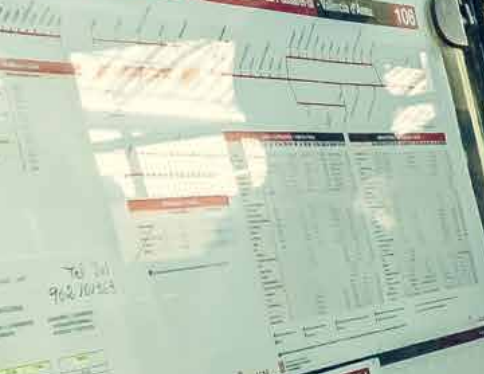
MEQUINENZA - FRAGA - LLEIDA

HORARIS		ITINERARI		HORARIS	
H	M	D	E	H	M
10:00	10:15	MEQUINENZA	FRAGA	10:00	10:15
10:30	10:45	FRAGA	MEQUINENZA	10:30	10:45
11:00	11:15	MEQUINENZA	FRAGA	11:00	11:15
11:30	11:45	FRAGA	MEQUINENZA	11:30	11:45

Lleida - Rocallaura 104



Lleida - La Pobla de Lil·lor 105



Albesa - Lleida 101



700 301
960 70 263

ANSAVA A-10

MEQUINENZA - LLEIDA

ALSA

2.3.5 Butlletí electrònic "ATM Informa"

El butlletí de l'ATM, ATM Informa, és un mitjà de comunicació creat per informar de totes les accions que fa l'ATM d'una forma àgil i directa. S'hi pot trobar informació dels nous serveis, les accions de promoció, les últimes dades de funcionament del Sistema Tarifari Integrat, els estudis de mobilitat i totes les actuacions que l'ATM impulsa.

- Distribució:
 - » Ajuntaments.
 - » Usuaris T-MES.
 - » Membres d'òrgans de govern.
 - » Operadors.
 - » ATM's i consorcis.
 - » Relacions exteriors.
 - » Publicació electrònica a la pàgina web de l'ATM.

ATM Informa és de caràcter bimensual i es publica també a la pàgina web de l'ATM, on es poden consultar i descarregar en PDF totes les edicions mitjançant el següent enllaç: <http://www.atmlleida.cat/ebutlleti>. Qualsevol persona interessada pot sol·licitar l'alta d'una subscripció via correu electrònic.

2.3.6 La Setmana de la Mobilitat Sostenible i Segura 2014

Un any més, des del 22 fins al 29 de setembre, Catalunya va celebrar una nova edició de la Setmana de la Mobilitat Sostenible i Segura (SMSS), una excel·lent ocasió per difondre la importància d'evolucionar cap a un model de mobilitat més sostenible, més racional i més eficient.

L'any 1999 es va constituir una comissió institucional formada per diferents entitats públiques i privades catalanes per tal de promoure l'ús del transport públic sostenible i respectuós amb el medi ambient entre els diferents ajuntaments i coordinar accions conjuntes. L'origen de la Setmana de la

Mobilitat Sostenible es remunta al 1999, quan es va celebrar per primer cop el Dia sense Cotxes, anomenat en aquella ocasió el Dia de l'Autoreflexió. Atès el gran èxit de participació, es va decidir estendre el programa d'activitats a tota una setmana.

A Catalunya, la SMSS es va celebrar per primera vegada l'any 2001; la resta de països europeus adherits a la Jornada sense Cotxes també celebren una setmana europea de la mobilitat sostenible des del 2002. D'aquesta manera, Catalunya acull la Setmana de la Mobilitat conjuntament amb més de 30 països i 1.300 ciutats de tot Europa.

2.3.6.1 Comissió Institucional de la SMSS

La Comissió Institucional de la Setmana de la Mobilitat Sostenible i Segura està integrada pels departaments de Política Territorial i Obres Públiques, Medi Ambient i Habitatge i Salut de la Generalitat de Catalunya, ATM de Barcelona, ATM de l'Àrea de Girona, ATM de l'Àrea de Lleida, ATM del Camp de Tarragona, Ajuntament de Barcelona, Ajuntament de Girona, Diputació de Barcelona, Institut Català d'Energia (ICAEN), Fundació Mobilitat Sostenible i Segura, Consorci d'Iniciatives Locals per al Medi Ambient de Girona (CILMA), Bicicleta Club de Catalunya (BACC), Coordinadora Catalana d'Usuaris de la Bicicleta, Prevenció d'Accidents de Trànsit, Associació per a la promoció del transport públic (PTP), UGT de Catalunya i Comissions Obreres.

Catalunya se situa en segona posició, darrera d'Àustria, en nombre d'adhesions d'ajuntaments a la Setmana de la Mobilitat Sostenible i Segura 2014, amb 260 municipis adherits, establint així un nou rècord de participació.

Catalunya se situa en segona posició, darrera d'Àustria, en nombre d'adhesions d'ajuntaments a la Setmana de la Mobilitat Sostenible i Segura 2014, amb 260 municipis adherits, establint així un nou rècord de participació.

2.3.6.2 Objectius de la SMSS

La Comissió Institucional i entitats i organismes adherits organitzen durant la Setmana un conjunt d'actes amb els objectius següents:

- Estimular un comportament ciutadà, en relació amb l'ús del vehicle, compatible amb el desenvolupament urbà sostenible, en particular amb la protecció de la qualitat de l'aire, la prevenció d'emissió de gasos que provoquen l'efecte hivernacle i el consum racional dels recursos energètics.
- Sensibilitzar la ciutadania sobre els impactes ambientals del transport i informar-la sobre les diferents modalitats.
- Impulsar l'ús dels mitjans de transport sostenibles i, en particular, el transport públic, la bicicleta, la mobilitat a peu i els vehicles elèctrics.
- Potenciar un retrobament de la ciutadania amb la ciutat, la seva gent i el seu patrimoni cultural, en un entorn saludable i relaxat.
- Reflexionar sobre com afecta la nostra salut l'ús irracional del transport motoritzat. D'una banda, la contaminació atmosfèrica i la congestió que generen tenen un impacte negatiu sobre el sistema respiratori i, de l'altra, propicien el sedentarisme i la inactivitat física. Agafar el transport públic col·lectiu per anar a la feina, moure's en bicicleta per la ciutat o caminar per anar de compres en comptes d'agafar el cotxe pot jugar un paper molt important en la salut.

2.3.6.3 Comunicació de la SMSS

La Comissió Institucional de la Setmana ofereix una imatge paraigua per a totes les accions. Les imatges s'ofereixen de manera oberta perquè puguin ser adaptades per cada municipi.

L'estratègia creativa de la Setmana de la Mobilitat Sostenible i Segura de l'any 2014 es basa en el collage, retalls de diari i revistes que formen els objectes vinculats amb les activitats de la setmana: caminada, vehicle elèctric, bus, tren, tramvia, etc.

■ Elements claus de la campanya

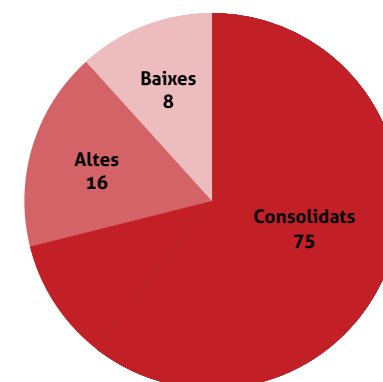
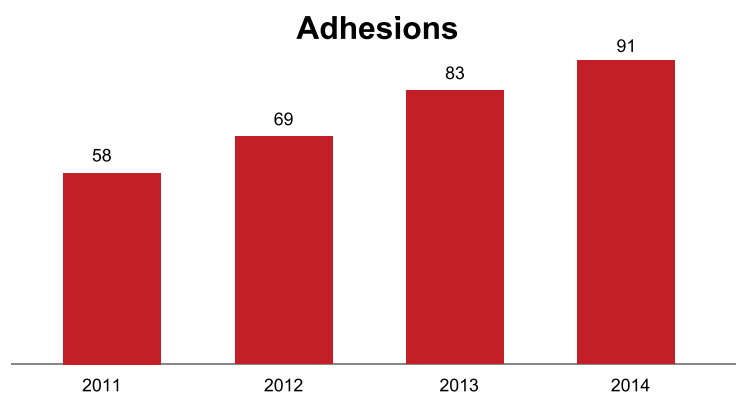
- » Premsa.
- » Falca ràdio.
- » Displays.
- » Material de marxandatge: clauers, ventalls, matrícules per a bicicleta i fundes per a targetes de transport commemoratives de la Setmana de la Mobilitat.
- » Comunicació 2.0: agenda d'activitats dels municipis catalans, Facebook i Twitter
- » Concurs de fotografia a través d'Instagram: #mobilitat2014_Lleida.

2.3.6.4 Adhesions

A l'Àrea de Lleida la implicació dels municipis en la Setmana de la Mobilitat Sostenible i Segura ha assolit un nou rècord de participació, amb 91 entitats adherides, xifra que representa un increment del 10% en el nombre d'adhesions respecte l'edició anterior. L'any 2013, les entitats adherides foren 83, l'any 2012, 69 i l'any 2011, 58.

■ Dades de participació 2014: 91 adhesions

- » 57 ajuntaments.
- » 10 consells comarcals.
- » 24 entitats del territori.



■ Llistat d'entitats adherides

Aquest és el llistat de les entitats adherides i que formen part de les 356 entitats adherides a tota Catalunya.

Llistat d'entitats adherides

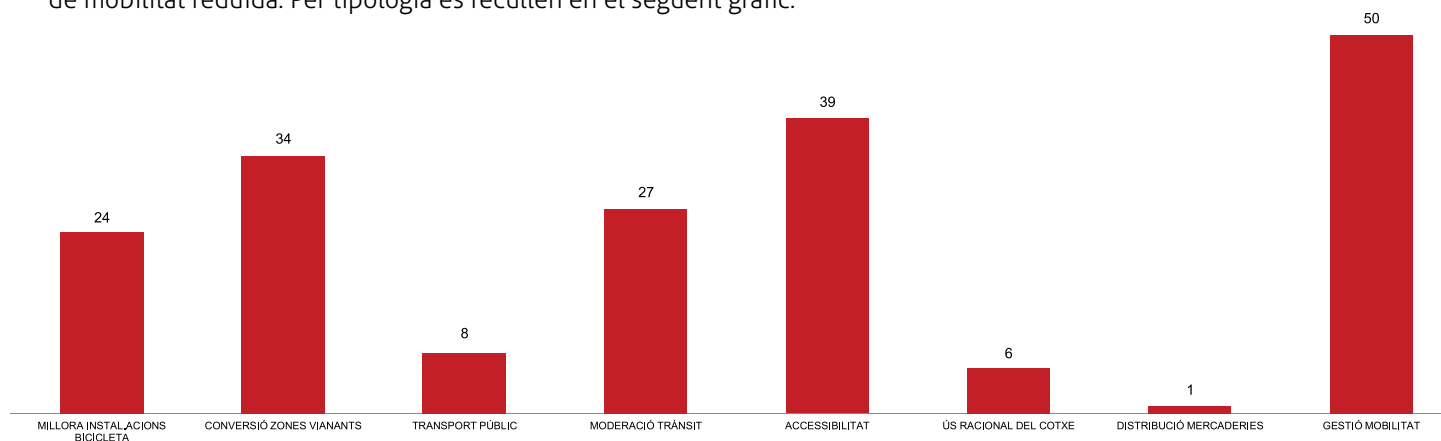
Ajuntament d'Agramunt	Ajuntament de Tèrmens
Ajuntament d'Albatàrrec	Ajuntament de Torrebeses
Ajuntament d'Albesa	Ajuntament de Torrefarrera
Ajuntament de l'Albi	Ajuntament de Torrelameu
Ajuntament d'Alcarràs	Ajuntament de Vilagrassa
Ajuntament d'Alcoletge	Ajuntament de Vilaller
Ajuntament d'Alfarràs	Ajuntament de Pont de Suert
Ajuntament d'Alguaire	Ajuntament de la Vall de Boí
Ajuntament d'Almacelles	Ajuntament de Vinaixa
Ajuntament d'Almatret	Ajuntament de Sort
Ajuntament d'Alpicat	Ajuntament de la Torre de Capdella
Ajuntament Anglesola	ATM Lleida
Ajuntament d'Artesa de Segre	Consell Comarcal Alta Ribagorça
Ajuntament d'Aspa	Consell Comarcal del Segrià
Ajuntament de Balaguer	Consell Comarcal de la Noguera
Ajuntament de Barbens	Consell Comarcal de les Garrigues
Ajuntament de Bellcaire d'Urgell	Consell Comarcal del Solsonès
Ajuntament de Bell-lloch d'Urgell	Consell Comarcal de l'Urgell
Ajuntament de Bellpuig	Consell Comarcal de l'Alt Urgell
Ajuntament de Bellvís	Consell Comarcal del Pallars Jussà
Ajuntament de Casteldans	Consell Comarcal del Pallars Sobirà
Ajuntament de Cervera	Consell General d'Aran

Llistat d'entitats adherides

Ajuntament de l'Espluga Calba	Fecav
Ajuntament de Foradada	Busmet
Ajuntament de Golmés	Ferrocarrils de la Generalitat de Catalunya
Ajuntament de Guissona	SA Alsina Graells de Auto Transportes
Ajuntament d'Isona i Conca Dellà	Miguel Gamón, SL
Ajuntament de Juncosa de les Garrigues	Autocars del Pla, S.L.
Ajuntament de la Granadella	Autocars Solé-Seró, SL
Ajuntament de la Granja d'Escarp	Autocars Salvia, SL
Ajuntament de la Pobla de Segur	Concessionari Renault Autansa Lleida
Ajuntament de la Portella	Castellers de Lleida
Ajuntament de la Sentiu de Sió	Autobusos de Lleida
Ajuntament de la Seu d'Urgell	Associació Alzheimer de Tàrrrega i comarca
Ajuntament de les Avellanes i Santa Linya	Observatori Sociodemogràfic de les Terres de Lleida
Ajuntament de les Borges Blanques	Grup Esportiu Unratoapeu
Ajuntament de Linyola	Fundació Teatre de la Llotja
Ajuntament de Lleida	Zucar Event, S.L.
Ajuntament de Maldà	Altran Innovation
Ajuntament de Massalcoreig	Associació de Dones Nou Mil•leni
Ajuntament de Mollerussa	Ua1 Ràdio
Ajuntament de Montferrer i Castellbó	Punt Eco
Ajuntament de Rosselló	Eco-estudi SIMA, SLP
Ajuntament de Sidamon	Col•legi Oficial de Metges de Lleida
Ajuntament de Solsona	RACC Lleida
Ajuntament de Tàrrrega	

2.3.6.5 Mesures permanents implantades

Els municipis lleidatans adherits a la Setmana de la Mobilitat 2014 han implantat un total de 189 mesures permanents de millora de la mobilitat sostenible, la seguretat viària o els equipaments per a vianants i bicicletes i l'accessibilitat per a persones de mobilitat reduïda. Per tipologia es recullen en el següent gràfic:



2.3.6.6 Activitats de la SMSS 2014

En l'edició de la Setmana de la Mobilitat Sostenible i Segura del 2014, celebrada sota el lema "Fem més nostre el carrer", es van dur a terme a la província de Lleida més de 150 activitats lúdiques organitzades pels municipis de la demarcació de Lleida i hi van prendre part més de 6.000 persones. A tot Catalunya van ser prop de 1.500, les activitats organitzades.

1. Activitats de divulgació. Es recullen les accions que tenen com a objectiu difondre els valors de l'ecomobilitat, que, alhora, poden ser:

- a. Adreçades a centres escolars.
- b. Xerrades, conferències, taules rodones, presentacions, exposicions dirigides a un públic més ampli i per divulgar els mateixos valors esmentats anteriorment.

2. Activitats de transport. S'inclouen totes les activitats que estan relacionades amb el desplaçament de vehicles. Afecten:

- a. Promoció del transport públic, que inclou les campanyes de difusió, promoció i sensibilització que els ajuntaments han desenvolupat per fomentar l'ús del transport públic.
- b. Curses de transports entre mitjans de transports.

3. Activitats de foment de la mobilitat a peu: des de l'edició del 2011 s'incorporen accions d'impuls de la mobilitat a peu com a manera bàsica de mobilitat sostenible i saludable. En aquest sentit, s'ha convidat els ajuntaments a ratificar la Carta Internacional del Caminar (www.catalunyacamina.org/CartaCat.pdf).

4. Activitats sobre la bicicleta. En aquest apartat es recullen les accions relacionades amb aquest mitjà de transport, com accions per fomentar-ne l'ús, tallers de reparacions...

- a. Bicicletades o pedalades.
- b. Tallers d'inspecció tècnica de bicicletes, que consisteixen en la formació dels usuaris per fer un manteniment bàsic de la bicicleta i conscienciar-los de la importància de la seguretat.
- c. Tallers de sensibilització.

5. Vehicle elèctric. Expoelèctric. Es planteja el vehicle elèctric com a alternativa dels actuals vehicles motoritzats de benzina. Per tal de presentar els avantatges d'aquests vehicles pel que fa a reducció de contaminació, soroll i consum, es van organitzar:

- a. Expostes de vehicles elèctrics i propulsats per altres tecnologies eficients:
 - » 42 expositors han presentat les seves novetats en mobilitat sostenible: vehicles elèctrics, híbrids endollables, i propulsats per GNC.
 - » Més de 100 vehicles eficients han participat en l'exposició.
 - » Més de 600 proves de cotxes i 500 proves de motos i bicicletes elèctriques.
 - » Activitats lúdiques per a famílies i públic infantil en l'àmbit de la mobilitat eficient.
- b. Ruta elèctrica: participació de 55 vehicles elèctrics provinents de 3 rutes diferents: Nord, Sud i Ponent.
- c. E-col·loquis: 9 xerrades adreçades a la ciutadania en relació a tot el que cal saber sobre vehicles eficients.
- d. E-Concert: concert acústic al carrer ofert per la coral In Crescendo en directe al mateix temps que circulen vehicles elèctrics entre l'escenari i el públic assistent.

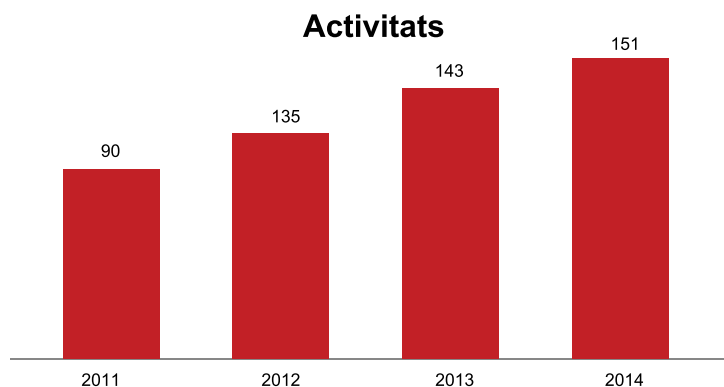
2.3.6.6.1 La SMSS a Lleida

Les activitats que es van dur a terme en el marc de la SMSS a la província de Lleida són les següents:

- 55 pedalades i activitats relacionades amb la bicicleta
- 67 caminades
- 1 cursa de transports interurbana

- 1 cursa de mobilitat escolar urbana
- Altres activitats pròpies d'ajuntaments i entitats

Aquestes xifres sumen un total de 151 activitats organitzades a la província de Lleida, un 6% que les organitzades a l'edició del 2013.



2.3.6.6.2 Activitats impulsades per l'ATM

■ IV Cursa de Transports Interurbana de l'Àrea de Lleida

L'Autoritat Territorial de la Mobilitat de Lleida, en col·laboració amb l'Associació per a la Promoció del Transport Públic (PTP) i els ajuntaments lleidatans participants, amb el suport del Departament de Territori i Sostenibilitat, van organitzar la III Cursa de Transports Interurbana de l'Àrea de Lleida.

La Cursa de Transports és una comparativa cívica en què diverses persones es desplacen simultàniament entre dos punts per comparar els temps de viatge, costos directes, consum energètic i emissions de CO₂ que generen dos mitjans de transport o més en el seu recorregut.

A la IV Cursa de Transports de l'Àrea de Lleida el bus va competir amb el cotxe privat des de 5 municipis fins a la capital del Segrià. Els ajuntaments que van participar són: Alfarràs, Alpicat, Balaguer, Rosselló i Torrefarrera. Addicionalment va participar la bicicleta des d'Alpicat i Torrefarrera, guanyant a Alpicat i trigant només quatre minuts més que el cotxe a Torrefarrera. També va participar un model de vehicle elèctric de Renault, el Fluence Z.E. 100% elèctric, cedit pel concessionari Renault Autansa de Lleida, que va sortir des d'Alpicat.

Algunes de les principals conclusions extretes són les següents:

A nivell energètic els modes no motoritzats són imbatibles, i cada viatger de transport públic suposa un cost entre 2 i 3 vegades inferior que un viatger amb cotxe privat. En termes d'emissions i consum energètic, el cotxe elèctric ha aconseguit un estalvi del 50% respecte el cotxe dièsel.

En temps de viatge porta a porta en els municipis més propers (fins a 10 Km) el bus triga entre 5 i 6 minuts més que el cotxe i en municipis de major distància, com Balaguer (30 Km) tarda uns 15' més. Les diferències en temps són per tant molt baixes si tenim en compte que el cotxe és entre 7 i 17 vegades més car que l'autobús en l'accés a Lleida. Per calcular els costos és repercuteixen tots els costos reals; imputant les despeses d'amortització del vehicle i tres euros d'aparcament; i considerant l'ús de la T10/30 integrada, el títol de transport més utilitzat a l'Àrea de Lleida, que suposa un 64% d'estalvi respecte als bitllets no integrats.



■ III Cursa de mobilitat escolar de l'Àrea de Lleida

50 alumnes dels Instituts La Mitjana, Maria Rúbies i Torre Vicens, que participen en el programa Agenda 21 de l'Ajuntament de Lleida, van participar a la cursa de mitjans de transport escolar que va organitzar l'ATM de Lleida conjuntament amb l'Ajuntament de Lleida i l'Associació per a la Promoció del Transport Públic (PTP), que per tercer any consecutiu s'emmarca dins de la Setmana de la Mobilitat Sostenible i Segura.

L'objectiu d'aquesta activitat és treballar de forma pedagògica i amena les avantatges dels mitjans més sostenibles per desplaçar-nos per la ciutat. Per aquest motiu la cursa va sortir des de cada centre fins a la plaça Sant Joan, amb diferents mitjans de transport: a peu, en bici, en bus i en vehicle privat. Un cop arribats allà, es va dur a terme una comparativa dels diferents mitjans en el temps utilitzat, els diners invertits i les emissions de gasos contaminants provocades.

La bicicleta va ser el mitjà de transport guanyador en tots els trajectes de la cursa, amb una velocitat mitjana de 10 km/h.

El trajecte amb cotxe privat resulta 4 vegades més car que amb el bus i suposa el doble d'emissions de CO₂ i de partícules PM10.



■ Concurs "Guanya un any de transport públic!"

El concurs "Guanya un any de transport públic!" consisteix en la participació en un càsting que es va realitzar entre els usuaris participants a finals d'agost per conèixer la seva experiència de transport i mobilitat sostenible.

Els participants van realitzar una prova de càsting en què hauran de respondre a una sèrie de preguntes tipus com les següents: Quin trajecte fas i per què? Quant temps passes al transport públic? Aprofites aquesta estona per...? Què faràs si et toca un any de transport gratis? Es pot veure el vídeo del càsting amb els testimonis dels usuaris a www.atmlleida.cat/transportpublicgratis

Entre els usuaris es van seleccionar tres històries que es corresponien als participants finalistes, amb els quals es va gravar la seva història realitzant el seu trajecte habitual en transport públic, fent el recorregut en bus i tren un dia quotidià a les seves vides. Els vídeos testimonials es van difondre a través del web del concurs i de les xarxes socials durant la setmana de la Mobilitat i a l'octubre es va proclamar la història guanyadora.

Difusió de l'acció:

- » Creació microsite www.atmlleida.cat/transportpublicgratis
- » Pòster difusió a bord dels autobusos i trens, CACs i seus Universitat de Lleida
- » Difusió web i xarxes socials (promoció a Facebook)
- » Vídeo spot de llançament de la campanya "Guanya un any de transport públic gratis!" - Setmana de la Mobilitat Sostenible i Segura 2014.
- » Vídeo dels càstings
- » Gravació 3 històries finalistes en format curtmetratge.
- » Vídeo final, lliurament premi al guanyador amb la seva història gravada.

▶ Impacte: 6.468 persones impactades

💬 69 comentaris diferents

🔗 Els vídeos han estat compartits un total de 26 vegades

👍 87 m'agrada



Lliurament del premi al guanyador 20.10.2014 www.atmlleida.cat/transportpublicgratis

■ Presentació d'un web col·laboratiu per treballar la mobilitat sostenible a l'escola

El web "Escola Sostenible: Mobilitat Sostenible, Segura i Saludable" (<https://sites.google.com/a/xtec.cat/mobilitat-sostenible/home>) neix sota la filosofia del treball en xarxa i amb l'objectiu de facilitar la integració de la mobilitat sostenible a nivell curricular (CRPs, Ensenyament, Escoles Sostenibles, ATM, entitats i associacions, etc.).

El web col·laboratiu utilitza la plataforma basada en Google Sites i serà una eina de treball col·laborativa en la qual escoles, centres de recursos pedagògics, departament d'Ensenyament i ATM de Lleida podran publicar i compartir continguts i recursos per treballar i difondre els valors de la mobilitat sostenible.

La Directora General d'Atenció a la Família i Comunitat Educativa del Departament d'Ensenyament, Meritxell Ruiz, i els directors dels serveis territorials dels dos departaments organitzadors, Miquel Àngel Cullerés i Ma. Dolors Tella, van presentar el web sobre la mobilitat sostenible a l'escola, en el marc d'una nova edició de la Setmana de la Mobilitat Sostenible i Segura.

També es va convocar la quarta edició del concurs escolar "Parada Literària". (www.atmlleida.cat/paradaliteraria)

■ Repartiment 3.000 fundes entre els usuaris de títols integrats

Es van distribuir 3.000 fundes a través de la xarxa d'operadors de transport i oficines d'atenció al client.



Presentació site mobilitat 22.09.2014



Imatge funda (edició SMSS)

■ Lliurament del premi del concurs de fotografia "Apunta't al Clic Mob!"

L'any 2014, la ciutadania també ha pogut participar al concurs fotogràfic 'Apunta't al Clic Mob!' a través de la xarxa social Instagram, un concurs que organitza el Departament de Territori i Sostenibilitat en col·laboració amb les ATM de Barcelona, Girona, Lleida i Tarragona, per tercer any consecutiu amb motiu de la Setmana de la Mobilitat Sostenible i Segura.

En total, del 16 al 30 de setembre, centenars d'usuaris han volgut donar la seva particular visió de la mobilitat mitjançant prop de 1.000 fotografies que han pogut optar a la categoria general, amb l'etiqueta #mobilitat2014, o categories territorials, amb #mobilitat2014_ATMbarcelona, #mobilitat2014_ATMgirona, #mobilitat2014_ATMlleida, i #mobilitat2014_ATMtarragona.

La persona guanyadora en la categoria de l'àmbit territorial de Lleida que va incorporar l'etiqueta georeferenciada #mobilitat2014_ATMlleida va ser Encarna Polo. El premi és un abonament anual de l'ATM amb viatges il·limitats per l'any 2015.



Lliurament del premi territorial



Imatge guanyadora

2.3.7 Observatorio de la Movilidad Metropolitana

L'Observatorio de la Movilidad Metropolitana (OMM) és una iniciativa d'anàlisi i reflexió constituïda per les Autoritats de Transport Públic (ATP) de les principals àrees metropolitanes espanyoles, el Ministeri de Medi Ambient i Medi Rural i Marí, i el Ministeri de Foment, amb l'objectiu de reflectir la contribució del transport públic a una millora de la qualitat de vida i del desenvolupament sostenible de les ciutats.

L'OMM és una organització en creixement, està permanentment oberta a altres ATP que es puguin constituir i incorporar en el futur, i va néixer l'any 2003, amb la participació de 6 àrees metropolitanes: Madrid, Barcelona, València, Alacant, Biscaia i Sevilla.

2.3.7.1 Membres de l'OMM

L'OMM va sorgir l'any 2003 amb la participació de 6 àrees metropolitanes: Madrid, Barcelona, València, Alacant, Biscaia i Sevilla. En l'actualitat formen part de l'OMM 21 ATP: el Consorci Regional de Transports de Madrid, l'Autoritat del Transport Metropolità de Barcelona, l'Entitat de Transport Metropolità de València, l'Entitat Pública del Transport de la Regió de Múrcia, el Consorci de Transport Metropolità de l'Àrea de Sevilla, el Consorci de Transports de Biscaia, el Consorci de Transports d'Astúries, el Consorci de Transport Metropolità de l'Àrea de Màlaga, el Consorci de Transports de Mallorca, l'Autoritat Única del Transport de Gran Canària, el Consorci de Transports de l'Àrea de Saragossa, l'Autoritat Territorial del Transport de Guipúscoa, el Consorci de Transports de la Badia de Cadis, el Consorci de Transport Públic del Camp de Tarragona, el Consorci de Transport Metropolità de l'Àrea de Granada, el Consorci de Transport Metropolità de l'Àrea d'Almeria, la Direcció General de Transports de la Generalitat Valenciana (Alacant), la Mancomunitat de la Comarca de Pamplona, l'Ajuntament de Vigo, l'Ajuntament de la Corunya i el Consorci de Transport Públic de l'Àrea de Lleida.

Col·laboren també en l'OMM altres institucions i organismes, com Renfe, l'Institut per a la Diversificació i Estalvi de l'Energia (IDAE), la Fundació dels Ferrocarrils Espanyols (FFE), l'Associació de Transports Urbans Col·lectius (ATUC), la Federació Espanyola de Municipis i Províncies (FEMP) i els sindicats (CCOO).

L'OMM publica un informe anual en el qual s'analitza la mobilitat de les àrees metropolitanes participants, gràcies a les dades que hi aportem les diferents autoritats i consorcis implicats. Des de la seva creació, l'any 2003, s'han publicat 10 informes corresponents als anys 2002 a 2012. L'ATM de l'Àrea de Lleida és present en els informes a partir de l'any 2008.

L'any 2014, l'ATM de Lleida va participar a la XI Jornada de l'OMM celebrada a Madrid l'1 de juliol.

L'ATM de Lleida, Autoritat Territorial de Mobilitat

2.4.1 Estatuts de l'ATM

L'any 2009 es va iniciar el procés de modificació d'estatuts a les ATM de l'Àrea de Lleida, Àrea Girona i del Camp de Tarragona amb un text consensuat i adaptat a les característiques territorials de cada àmbit.

El nou text sorgit d'aquests processos modifica la denominació dels consorcis en Autoritats Territorials de la Mobilitat i els atorga noves funcions per adaptar-los al que estableix la Llei de Mobilitat 9/2003, de 13 de juny. Les modificacions inclouen, a més, noves competències al Consell d'Administració pel que fa a la seva capacitat d'ampliar els membres del consorci incorporant noves administracions, agilitant així els diferents processos d'ampliació iniciat en aquests àmbits.

El 5 de novembre de 2009, el Consell d'Administració del Consorci aprova el nou text dels estatuts i durant l'any 2010 s'inicia el procediment administratiu per a l'aprovació de la modificació dels estatuts del consorci.

Per acord de Govern 155/2011, de 13 de desembre, publicat al DOGC del 15 de desembre de 2011, queda aprovada la modificació dels Estatuts del Consorci de Transport Públic de l'Àrea de Lleida que suposa l'adaptació de les funcions de l'ATM com a Autoritat Territorial de Mobilitat previstes a la Llei de Mobilitat, i una nova configuració dels seus òrgans de govern adaptada al conjunt del territori integrat. Es preveu que durant el 2012 l'ATM dugui a terme les accions necessàries per procedir al desplegament i compliment dels nous estatuts.

La Llei 9/2003, de 13 de juny, de la mobilitat, preveu que el departament competent en matèria d'infraestructures de mobilitat i transport i els ens locals creïn autoritats territorials de la mobilitat que hauran d'adoptar la forma de consorcis, amb les funcions que s'indiquen en matèria de mobilitat, planificació i coordinació dels serveis de transport públic i establiment de política de tarifes dels serveis de transport.

En data 19 de desembre de 2014, el Consell d'Administració de l'ATM ha aprovat una nova modificació dels estatuts per tal de donar compliment a la Llei 27/2013, de 27 de desembre, de racionalització i sostenibilitat de l'administració local, que regula l'adscripció dels consorcis a una determinada administració i el règim jurídic que els hi es d'aplicació en funció d'aquesta adscripció, entre d'altres elements; i a la Llei 15/2014, de 16 de desembre, de racionalització del sector públic i altres mesures de reforma administrativa, que regula tot allò referent a l'exercici del dret a la separació d'un consorci, i també tot el que fa referència a la liquidació.

La modificació entrarà en vigor l'1 de gener de 2015 i l'ACORD GOV/9/2015, de 27 de gener, (DOGC Núm. 6799 - 29.1.2015) aprova la modificació dels Estatuts de determinats consorcis, amb participació majoritària de la Generalitat de Catalunya, com és el cas del Consorci del Transport Públic de l'Àrea de Lleida, Autoritat Territorial de Mobilitat.

2.4.2 Els estudis d'avaluació de la mobilitat generada

L'existència de consorcis ja constituïts que desenvolupen algunes de les funcions que la Llei de la Mobilitat atribueix a les ATM aconsella que siguin aquests mateixos ens els que assumeixin les noves funcions en matèria de mobilitat que la llei estableix, raó per la qual se n'han de modificar els estatuts per fer possible que en el futur puguin desenvolupar aquestes noves funcions.

Una d'aquestes funcions és l'emissió d'informes respecte dels plans de mobilitat urbana, dels plans de serveis i dels estudis d'avaluació de la mobilitat generada (funció establerta en l'apartat 5.d. dels estatuts de l'ATM).

Fins a l'any 2012 aquests informes eren emesos directament pel Departament de Territori i Sostenibilitat. A partir de l'octubre de 2012 l'ATM assumeix aquesta funció.

■ El Decret 344/2006, de 19 de setembre, de regulació dels estudis d'avaluació de la mobilitat generada

Aquest decret té per objecte determinar els instruments i projectes que han d'incorporar un estudi d'avaluació de la mobilitat generada; establir les directrius per a la seva elaboració, el seu contingut i el procediment per a la seva tramitació, així com concretar les obligacions de finançament de les persones promotores de les actuacions generadores de la nova mobilitat.

Pel que fa, en concret, als estudis d'avaluació de la mobilitat generada, el decret en preveu dues categories:

- a) Els associats a la planificació, que formaran part del pla, tindran una base de càlcul basada en l'aplicació de ràtios i serviran per establir les xarxes de vianants, bicicletes i transport col·lectiu.
- b) Els associats a implantacions singulars, que hauran d'avaluar la mobilitat generada d'una manera acurada, preveure l'impacte en les xarxes de mobilitat (vianants, bicicletes, transport col·lectiu i automòbils) i establir les mesures correctores corresponents. Durant els últims anys, aquests estudis han pres la forma d'estudis de trànsit en els quals solament es prenia en consideració l'impacte sobre la xarxa viària. La Llei 9/2003, de 13 de juny, de la mobilitat, i aquest decret de desplegament, pretenen superar aquests estudis de trànsit per tal que prenguin en consideració totes les xarxes de mobilitat i les noves implantacions no es basin en un accés majoritàriament pensat per a la utilització del vehicle privat.

■ Els estudis d'avaluació de la mobilitat generada

1. Els estudis d'avaluació de la mobilitat generada avaluen l'increment potencial de desplaçaments provocat per una nova planificació o una nova implantació d'activitats i la capacitat d'absorció dels serveis viaris i dels sistemes de transport, incloent-hi els sistemes de transport de baix o nul impacte, com els desplaçaments amb bicicleta o a peu.
2. També valoren la viabilitat de les mesures proposades en el mateix estudi per gestionar de manera sostenible la nova mobilitat i, especialment, les fórmules de participació del promotor o promotora per col·laborar en la solució dels problemes derivats d'aquesta nova mobilitat generada.
3. L'objectiu dels estudis d'avaluació de la mobilitat generada és definir les mesures i actuacions necessàries per tal d'assegurar que la nova mobilitat generada en l'àmbit d'estudi segueixi unes pautes caracteritzades per la preponderància dels mitjans de transport més sostenibles, i així acomplir amb el canvi de model de mobilitat promogut per la Llei 9/2003, de 13 de juny, de la mobilitat.

■ Àmbit d'aplicació

Els estudis d'avaluació de la mobilitat generada s'han d'incloure, com a document independent, en els instruments d'ordenació territorial i urbanística següents:

- a) Plans territorials sectorials relatius a equipaments o serveis.
- b) Planejament urbanístic general i llurs revisions o modificacions, que comportin nova classificació de sòl urbà o urbanitzable.
- c) Planejament urbanístic derivat i llurs modificacions, que tinguin per objectiu la implantació de nous usos o activitats.

Els estudis d'avaluació de la mobilitat generada també s'han d'incorporar en els projectes següents:

- a) Projectes de noves instal·lacions que tinguin la consideració d'implantació singular.
- b) Projectes de reforma d'instal·lacions existents que com a conseqüència de la reforma passin a tenir la consideració d'implantació singular.
- c) Projectes d'ampliació de les implantacions singulars existents.

■ Tramitació dels estudis d'avaluació de la mobilitat generada

Tramitació dels estudis d'avaluació de la mobilitat generada en els plans territorials sectorials d'equipaments o de serveis i en el planejament urbanístic.

- 1) Els estudis d'avaluació de la mobilitat generada en els plans territorials sectorials d'equipaments o de serveis i en els plans urbanístics s'han d'incorporar al pla i tramitar i sotmetre a informació pública conjuntament amb aquest.
- 2) Simultàniament al tràmit d'informació pública, els estudis d'avaluació de la mobilitat generada han de ser sotmesos a informe de l'autoritat territorial de la mobilitat corresponent.

2.4.2.1 Estudis d'avaluació de la mobilitat generada tramitats l'any 2014

POUM Les Borges Blanques						
Codi expedient	25058G-2013/10	Tipus planejament	PTS	PG	PD	IS
				√		
Títol	POUM Les Borges Blanques					
Municipi	Les Borges Blanques					
Promotor	Ajuntament de Les Borges Blanques			Públic	√	Privat
Superfície	61,6	km2	Públic	---	Privat	---
Increment mobilitat	79.543	desplaçaments diaris addicionals				
Sentit de l'informe	Favorable condicionat					
POUM Torrelameu						
Codi expedient	25231G-2013/13	Tipus planejament	PTS	PG	PD	IS
				√		
Títol	POUM Torrelameu					
Municipi	Torrelameu					
Promotor	Ajuntament de Torrelameu			Públic	√	Privat
Superfície	10,90	Km2	Sòl urbà	16,7 ha	No urbanitz.	1.076,3 ha
Increment mobilitat	3.836	desplaçaments diaris addicionals				
Sentit de l'informe	Favorable condicionat					

Modificació Puntual POUM Alcarràs núm. 5							
Codi expedient	25011G-2013/15	Tipus planejament	PTS	PG	PD	IS	
				√			
Títol	Modificació Puntual POUM Alcarràs núm. 5						
Municipi	Alcarràs						
Promotor	Ajuntament d'Alcarràs			Públic	√	Privat	
Superfície	114,3	km2 (modificació: 824.820 m2)	Públic	397.820 m2	Privat	427.000 m2	
Increment mobilitat	61.440	desplaçaments diaris addicionals					
Sentit de l'informe	Favorable condicionat						
Modificació Puntual POUM Alcarràs núm. 5							
Codi expedient	25204D-2013/19	Tipus planejament	PTS	PG	PD	IS	
					√		
Títol	Modificació Puntual PPU Sector Industrial SUD I02						
Municipi	Seròs						
Promotor	CHINE – Almacenaje y distribución, S.L.			Públic		Privat	√
Superfície	56.120	m2	Públic	16.646 m2	Privat	36.230 m2	
Increment mobilitat	1.355	desplaçaments diaris addicionals					
Sentit de l'informe	Favorable condicionat						
2a Aprovació Inicial POUM L'Albagés							
Codi expedient	25006G-2013/21	Tipus planejament	PTS	PG	PD	IS	
				√			
Títol	2a Aprovació Inicial POUM L'Albagés						
Municipi	L'Albagés						
Promotor	Ajuntament de l'Albagés			Públic	√	Privat	
Superfície	25,99	Km2	Sòl urbà	---	No urbanitz.	---	
Increment mobilitat	---	desplaçaments diaris addicionals					
Sentit de l'informe	Favorable condicionat						

Modificació puntual NNSS de planejament del municipi d'Aitona						
Codi expedient	25038G-2014/01	Tipus planejament	PTS	PG	PD	IS
				√		
Títol	Modificació puntual NNSS de planejament del municipi d'Aitona					
Municipi	Aitona					
Promotor	Ajuntament d'Aitona		Públic	√	Privat	
Superfície	6.071	m2	Públic	---	Privat	---
Increment mobilitat	0	desplaçaments diaris addicionals				
Sentit de l'informe	No és preceptiu					
2a Aprovació Inicial POUM Ribera d'Ondara						
Codi expedient	25905G-2014/02	Tipus planejament	PTS	PG	PD	IS
				√		
Títol	2a Aprovació Inicial POUM Ribera d'Ondara					
Municipi	Ribera d'Ondara					
Promotor	Ajuntament de Ribera d'Ondara		Públic	√	Privat	
Superfície	54,5	km2	Sòl urbà	312.232 m2	No urbanitz.	54,06 km2
Increment mobilitat	6.520	desplaçaments diaris addicionals				
Sentit de l'informe	Favorable condicionat					
PEU implantació residència geriàtrica Torres de Sanui 147 pol 30 parc 15						
Codi expedient	25120D-2014/03	Tipus planejament	PTS	PG	PD	IS
				√		
Títol	PEU implantació residència geriàtrica Torres de Sanui 147 pol 30 parc 15					
Municipi	Lleida					
Promotor	Montserrat Tornero i Lorente		Públic		Privat	√
Superfície	3.255	m2	Públic	---	Privat	3.255 m ²
Increment mobilitat	20	desplaçaments diaris addicionals				
Sentit de l'informe	Favorable					

Pla Parcial Sector 5						
Codi expedient	25019D-2014/04	Tipus planejament	PTS	PG	PD	IS
					√	
Títol	Pla Parcial Sector 5					
Municipi	Almacelles					
Promotor	Ajuntament d'Almacelles			Públic	√	Privat
Superfície	64.436	m2	Públic	43.614 m ²	Privat	3.255 m ²
Increment mobilitat	7.210	desplaçaments diaris addicionals				
Sentit de l'informe	Favorable condicionat					
PEU en sòl rústic a la finca Tarassó, pol. 17, parc. 22, 23, 24 i 26, del municipi d'Agramunt						
Codi expedient	25003D-2014/05	Tipus planejament	PTS	PG	PD	IS
					√	
Títol	PEU en sòl rústic a la finca Tarassó, pol. 17, parc. 22, 23, 24 i 26, del municipi d'Agramunt.					
Municipi	Agramunt					
Promotor	SAT EL PLA N° 1288, SL			Públic		Privat √
Superfície	29.304	m2	Públic	---	Privat	29.304 m ²
Increment mobilitat	233	desplaçaments diaris addicionals				
Sentit de l'informe	Favorable condicionat					
Modificació del POUM als sectors PMU 3 i PMU 4						
Codi expedient	25119G-2014/06	Tipus planejament	PTS	PG	PD	IS
					√	
Títol	Modificació del POUM als sectors PMU 3 i PMU 4					
Municipi	Juneda					
Promotor	Ajuntament de Juneda			Públic	√	Privat
Superfície	47,4	km2 (modificació: 271.564 m2)	Públic	---	Privat	---
Increment mobilitat	0	desplaçaments diaris addicionals				
Sentit de l'informe	No és preceptiu					

Modificació normes subsidiàries en l'àmbit de l'estació de servei i discoteca Wai-Kiki						
Codi expedient	25003D-2014/07	Tipus planejament	PTS	PG	PD	IS
				√		
Títol	Modificació normes subsidiàries en l'àmbit de l'estació de servei i discoteca Wai-Kiki					
Municipi	Agramunt					
Promotor	Ajuntament d'Agramunt			Públic	√	Privat
Superfície	4.564	m2	Públic	---	Privat	4.564 m ²
Increment mobilitat	---	desplaçaments diaris addicionals				
Sentit de l'informe	No és preceptiu					
POUM Castellldans						
Codi expedient	25067G-2014/08	Tipus planejament	PTS	PG	PD	IS
				√		
Títol	POUM Castellldans					
Municipi	Castellldans					
Promotor	Ajuntament de Castellldans			Públic	√	Privat
Superfície	65	km2	Urbà	44,68 ha	SUP	0 ha
			SNU	6.447 ha		
Increment mobilitat	1.526	desplaçaments diaris addicionals				
Sentit de l'informe	Favorable condicionat					

2.4

Actuacions i activitats realitzades

POUM Montoliu de Segarra						
Codi expedient	25141G-2014/09	Tipus planejament	PTS	PG	PD	IS
				√		
Títol	POUM Montoliu de Segarra					
Municipi	Montoliu de Segarra					
Promotor	Ajuntament de Montoliu de Segarra			Públic	√	Privat
Superfície	29,5	km2	Urbà	18,79 ha	SUNC	3,09 ha
			SNU	2.884 ha	SUD	7,89 ha
Increment mobilitat	3.199	desplaçaments diaris addicionals				
Sentit de l'informe	Favorable condicionat					
POUM Torrebesses						
Codi expedient	25226G-2014/10	Tipus planejament	PTS	PG	PD	IS
				√		
Títol	POUM Torrebesses					
Municipi	Torrebesses					
Promotor	Ajuntament de Torrebesses			Públic	√	Privat
Superfície	27,5	km2	Públic	---	Privat	---
Increment mobilitat	2.066	desplaçaments diaris addicionals				
Sentit de l'informe	Favorable					

2.4

Actuacions i activitats realitzades

POUM Cervera						
Codi expedient	25072G-2014/11	Tipus planejament	PTS	PG	PD	IS
				√		
Títol	POUM Cervera					
Municipi	Cervera					
Promotor	Ajuntament de Cervera			Públic	√	Privat
Superfície	55,2	km2	Urbà	327,57 ha	SUD	93,68 ha
			SUND	52,97 ha	SNU	5.038,34 ha
Increment mobilitat	50.995	desplaçaments diaris addicionals				
Sentit de l'informe	Favorable condicionat					
Modificació puntual núm. 1 del PPU del Sector d'activitat econòmica Vinyes del Mig de Bell-lloc						
Codi expedient	25048D-2014/12	Tipus planejament	PTS	PG	PD	IS
					√	
Títol	Modificació puntual núm. 1 del PPU del Sector d'activitat econòmica Vinyes del Mig de Bell-lloc					
Municipi	Bell-lloc					
Promotor	Ajuntament de Bell-lloc			Públic	√	Privat
Superfície	362.407	m2	Públic	---	Privat	362.406 m ²
Increment mobilitat	---	desplaçaments diaris addicionals				
Sentit de l'informe	No és preceptiu					

PMU d'ordenació de volums a l'illa ID del Pla Parcial SUR 5 – Copa d'Or de Lleida							
Codi expedient	25120D-2014/13	Tipus planejament	PTS	PG	PD	IS	
						√	
Títol	PMU d'ordenació de volums a l'illa ID del Pla Parcial SUR 5 – Copa d'Or de Lleida						
Municipi	Lleida						
Promotor	TREBOR 2010, SL			Públic		Privat	√
Superfície	8.587	m2	Públic	---	Privat	8.587 m ²	
Increment mobilitat	2.830	desplaçaments diaris addicionals					
Sentit de l'informe	Favorable condicionat						
PEU d'ordenació de les finques situades al polígon 7, parcel·les 26 i 29, partida de la Serreta							
Codi expedient	25058D-2014/14	Tipus planejament	PTS	PG	PD	IS	
						√	
Títol	PEU d'ordenació de les finques situades al polígon 7, parcel·les 26 i 29, partida de la Serreta						
Municipi	Les Borges Blanques						
Promotor	La Serreta Tennis Club			Públic		Privat	√
Superfície	13.344	m2	Públic	- m2	Privat	13.344 m ²	
Increment mobilitat	---	desplaçaments diaris addicionals					
Sentit de l'informe	Manca informació						
PEU del Parc Urbà del Centre de Fauna Vallcalent de Lleida							
Codi expedient	25120D-2014/15	Tipus planejament	PTS	PG	PD	IS	
						√	
Títol	PEU del Parc Urbà del Centre de Fauna Vallcalent de Lleida						
Municipi	Lleida						
Promotor	Generalitat de Catalunya (DARP)			Públic	√	Privat	
Superfície	116.751	m2	Públic	116.751 m ²	Privat	---	
Increment mobilitat	2.830	desplaçaments diaris addicionals					
Sentit de l'informe	Favorable						

PEU per ampliar el dipòsit de residus sòlids urbans al polígon 16							
Codi expedient	25058D-2014/16	Tipus planejament	PTS	PG	PD	IS	
					√		
Títol	PEU per ampliar el dipòsit de residus sòlids urbans al polígon 16						
Municipi	Les Borges Blanques						
Promotor	Consell Comarcal de les Garrigues			Públic	√	Privat	
Superfície	148.907	m2	Públic	148.907 m2	Privat	-- m2	
Increment mobilitat	0	desplaçaments diaris addicionals					
Sentit de l'informe	No és preceptiu						
Pla Especial Urbanístic ROTECNA							
Codi expedient	25003D-2014/17	Tipus planejament	PTS	PG	PD	IS	
					√		
Títol	Pla Especial Urbanístic ROTECNA						
Municipi	Agramunt						
Promotor	ROTECNA S.A.			Públic		Privat	√
Superfície	10.049	m2	Públic	---	Privat	10.049 m²	
Increment mobilitat	235	desplaçaments diaris addicionals					
Sentit de l'informe	Favorable condicionat						
Ampliació d'un establiment comercial d'equipament de la persona i esportiu a Lleida							
Codi expedient	25120IS-2014/18	Tipus planejament	PTS	PG	PD	IS	
					√		
Títol	Ampliació d'un establiment comercial d'equipament de la persona i esportiu a Lleida						
Municipi	Lleida						
Promotor	Unipreus, S.L.			Públic		Privat	√
Superfície	---	m2	Sup. Cial	4.672 m2			
Increment mobilitat	2.217	desplaçaments diaris (dissabtes)					
Sentit de l'informe	Favorable						

Pla Parcial Urbanístic Sector SUD 1							
Codi expedient	25002D-2014/19	Tipus planejament	PTS	PG	PD	IS	
					√		
Títol	Pla Parcial Urbanístic Sector SUD 1						
Municipi	Àger						
Promotor	Promueve 2002			Públic		Privat	√
Superfície	16.820	m2	Públic	---	Privat	16.820 m ²	
Increment mobilitat	---	desplaçaments diaris addicionals					
Sentit de l'informe	No és preceptiu						
POUM Puiggròs							
Codi expedient	25180G-2014/20	Tipus planejament	PTS	PG	PD	IS	
					√		
Títol	POUM Puiggròs						
Municipi	Puiggròs						
Promotor	Ajuntament de Puiggròs			Públic	√	Privat	
Superfície	9,85	km2	Urbà	---	SUNC	---	
Increment mobilitat	---	desplaçaments diaris addicionals					
Sentit de l'informe	Desfavorable						

POUM Soses						
Codi expedient	25210G-2014/21	Tipus planejament	PTS	PG	PD	IS
				√		
Títol	POUM Soses					
Municipi	Soses					
Promotor	Ajuntament de Soses			Públic	√	Privat
Superfície	30,2	km2		Urbà	SUNC	
				SNU	SUD	
Increment mobilitat	---	desplaçaments diaris addicionals				
Sentit de l'informe	Manca informació					

Modificació puntual (núm. 7) del POUM de Mollerussa, referent a un canvi d'equipaments de propietat municipal per altres terrenys d'equipaments i d'espais lliures						
Codi expedient	25137G-2014/22	Tipus planejament	PTS	PG	PD	IS
				√		
Títol	Modificació puntual (núm. 7) del POUM de Mollerussa, referent a un canvi d'equipaments de propietat municipal per altres terrenys d'equipaments i d'espais lliures					
Municipi	Mollerussa					
Promotor	Ajuntament de Mollerussa			Públic	√	Privat
Superfície	41.656	m2		Públic	---	Privat ---
Increment mobilitat	0	desplaçaments diaris addicionals				
Sentit de l'informe	No és preceptiu					

Modificació puntual (núm. 4) del POUM de Mollerussa, referent a la modificació de quatre prescripcions de les normes subsidiàries						
Codi expedient	25137G-2014/23	Tipus planejament	PTS	PG	PD	IS
				√		
Títol	Modificació puntual (núm. 4) del POUM de Mollerussa, referent a la modificació de quatre prescripcions de les normes subsidiàries					
Municipi	Mollerussa					
Promotor	Ajuntament de Mollerussa			Públic	√	Privat
Superfície	7,1	km2	Públic	---	Privat	---
Increment mobilitat	0	desplaçaments diaris addicionals				
Sentit de l'informe	No és preceptiu					
Modificació puntual (núm. 6) del POUM de Mollerussa, referent a la definició d'un sistema d'equipaments vinculants dins de l'àmbit dels SUBd-01 i un ajust de les superfícies entre el SUBd-01 i el SUBd-04						
Codi expedient	25137G-2014/24	Tipus planejament	PTS	PG	PD	IS
				√		
Títol	Modificació puntual (núm. 6) del POUM de Mollerussa, referent a la definició d'un sistema d'equipaments vinculants dins de l'àmbit dels SUBd-01 i un ajust de les superfícies entre el SUBd-01 i el SUBd-04					
Municipi	Mollerussa					
Promotor	Ajuntament de Mollerussa			Públic	√	Privat
Superfície	6.352	m2	Públic	---	Privat	---
Increment mobilitat	0	desplaçaments diaris addicionals				
Sentit de l'informe	No és preceptiu					

Modificació puntual (núm. 5) del POUM de Mollerussa, referent a la regulació dels cossos sortints en la clau 3a, zona d'habitatge en front o filera						
Codi expedient	25137G-2014/25	Tipus planejament	PTS	PG	PD	IS
				√		
Títol	Modificació puntual (núm. 5) del POUM de Mollerussa, referent a la regulació dels cossos sortints en la clau 3a, zona d'habitatge en front o filera					
Municipi	Mollerussa					
Promotor	Ajuntament de Mollerussa			Públic	√	Privat
Superfície	7,1	km2	Públic	---	Privat	---
Increment mobilitat	0	desplaçaments diaris addicionals				
Sentit de l'informe	No és preceptiu					
Modificació del POUM en l'àmbit del sector SUD-3 Agro-indsutrial						
Codi expedient	25047G-2014/27	Tipus planejament	PTS	PG	PD	IS
				√		
Títol	Modificació del POUM en l'àmbit del sector SUD-3 Agro-indsutrial					
Municipi	Bellcaire d'Urgell					
Promotor	Ajuntament de Bellcaire d'Urgell			Públic	√	Privat
Superfície	441.932	m2	Públic	---	Privat	---
Increment mobilitat	0	desplaçaments diaris addicionals				
Sentit de l'informe	No és preceptiu					
Modificació NNSS i ISA per a l'ampliació de les instal·lacions del Grup Sorigué S.A., en l'àmbit del PAU 13						
Codi expedient	25040G-2014/28	Tipus planejament	PTS	PG	PD	IS
				√		
Títol	Modificació NNSS i ISA per a l'ampliació de les instal·lacions del Grup Sorigué S.A., en l'àmbit del PAU 13					
Municipi	Balaguer					
Promotor	Ajuntament de Balaguer			Públic	√	Privat
Superfície	403.006	m2	Públic	---	Privat	403.006 m2
Increment mobilitat	0	desplaçaments diaris addicionals				
Sentit de l'informe	Favorable condicionat					



andana

18

ULAS

ATM
Autoritat
Territorial
de la Mobilitat

Àrea de Lleida

Contractació pública del Consorci

2.5.1 Consulta web per als licitadors: el perfil del contractant.

El Departament d'Economia i Coneixement, per mitjà de la Junta Consultiva de Contractació Administrativa, posa a disposició dels diferents òrgans de contractació de l'Administració de la Generalitat de Catalunya i del seu sector públic vinculat o dependent, i també dels operadors econòmics dels mercats públics, la Plataforma de serveis de contractació pública.

La Plataforma es configura com un portal únic global i integrat per a la difusió de la informació de l'activitat contractual de l'Administració de la Generalitat de Catalunya i dels ens i empreses que integren el seu sector públic, i de difusió dels perfils de contractant dels seus òrgans de contractació, d'acord amb les previsions de la legislació de contractes del sector públic. A més, la Plataforma està plantejada com un sistema obert, que possibilita la incorporació d'altres administracions públiques de Catalunya, que poden, a més de publicar el seu perfil de contractant, disposar del conjunt de serveis que la Plataforma ofereix als operadors públics i als privats.

El conjunt d'informació i el disseny de l'aplicació informàtica de la Plataforma fan possible que els operadors econòmics dels mercats públics, especialment de les empreses, disposin d'un conjunt de serveis i funcionalitats que faciliten tant l'accés a la informació com les relacions transaccionals segures entre els òrgans de contractació i les empreses, amb la consegüent reducció de costos associats a la contractació pública.

Finalment, tal com exigeix l'article 53 del Text refós de la Llei de contractes del sector públic, aprovat pel Reial decret legislatiu 3/2011, de 14 de novembre, l'aplicació informàtica que suporta els perfils de contractant residenciats a la Plataforma disposa d'un dispositiu electrònic que permet acreditar de manera fefaent el moment d'inici de la difusió pública de la informació que s'inclou i la seva integritat, possibilitant la publicació segura a Internet amb efectes jurídics, en els termes recollits en el Text refós esmentat.

El perfil de contractant, al qual està subjecte l'ATM, és el mitjà de difusió de les licitacions dels procediments oberts, restringits i negociats amb publicitat; de les adjudicacions dels contractes amb procediment de licitació, i de les formalitzacions dels contractes adjudicats per una quantia igual o superior a 50.000 euros i de la resta de contractes adjudicats per una quantia igual o superior a 18.000 euros.

Les persones interessades a conèixer l'activitat contractual de l'entitat o a participar-hi trobaran, en el perfil de contractant, els plecs de clàusules administratives particulars i tècniques; els terminis de presentació de proposicions; i altres informacions essencials de cada procediment.

2.5.2 Contractes formalitzats durant l'any 2014

Nº	Objecte del contracte	Sistema de formalització	Preu adjudicació	Adjudicatari
1	Serveis d'administració i gestió del sistema operatiu de la Integració Tarifària en l'àmbit d'actuació dels Consorcis del Transport Públic de l'Àrea de Lleida, de l'Àrea de Girona i del Camp de Tarragona per l'any 2014	CA ₁	71.800,00 €	ID GRUP, SA - A59367458
2	Serveis d'assistència tècnica en la Integració Tarifària als Consorcis del Transport Públic, Autoritat Territorial de la Mobilitat de l'Àrea de Lleida, de l'Àrea de Girona i del Camp de Tarragona durant l'any 2014	CA ₁	115.000,00 €	ALTRAN INNOVACION, SL - B80428972

1 Concurs obert



Estabilitat pressupostària i control financer

2.6.1 Període mitjà de pagament a proveïdors 2014.

En el marc de la Llei Orgànica 2/2012, de 27 d'abril, d'estabilitat pressupostària i sostenibilitat financera, que inclou el control del deute comercial i la lluita contra la morositat en el sector públic, s'han establert uns indicadors comuns per a totes les administracions públiques que mesuren el termini de pagament als proveïdors.

Es calculen i publiquen mensualment les dades del període mitjà de pagament en compliment del Reial Decret 635/2014, de 25 de juliol, pel qual es desenvolupa la metodologia del càlcul del període mitjà de pagament a proveïdors de les administracions públiques i les condicions i el procediment de retenció de recursos dels règims de finançament, previstos en la Llei Orgànica 2/2012, de 27 d'abril, d'estabilitat pressupostària i sostenibilitat financera.

L'indicador Període mitjà de pagament (en endavant PMP) mesura el retard en el pagament del deute comercial en termes econòmics, com a indicador distint respecte el període legal de pagament establert en la normativa en matèria de contractació.

L'administració de la Generalitat de Catalunya i les seves entitats, empreses, fundacions i consorcis classificats administració pública segons la definició del sistema europeu de comptes Nacionals i Regionals, aprovat pel Reglament (UE) 549/2013, de 23 de maig de 2013 són els subjectes a qui aplica la Llei.

	Ràtio operacions pagades (***)	Ràtio operacions pendents de pagament (***)	Període mitjà de pagament mensual (***)
Setembre	-15,7	-19,4	-18,1
Octubre	-15,27	-19,19	-16,55
Novembre	-15,67	-15,16	-15,4
Desembre	-13,12	-25,54	-19,79

En dies

Estadístiques

3.1 Dades de recaptació del Sistema Tarifari Integrat

- 3.1.1 Títols integrats venuts el 2014
- 3.1.2 Distribució de vendes i recàrregues per punt de venda
- 3.1.3 Evolució de la recaptació

3.2 Dades d'utilització del Sistema Tarifari Integrat

- 3.2.1 Validacions per títol
- 3.2.2 Ús del títol integrat per tipus de servei i la seva evolució
- 3.2.3 Intermodalitat
- 3.2.4 Validacions segons dia i franja horària

3.3 Dades d'evolució de la demanda de viatgers de transport públic

- 3.3.1 Evolució de la demanda per tipus de servei i operador
- 3.3.2 TAM per tipus de servei
- 3.3.3 Evolució interanual de la demanda

Dades de recaptació del Sistema Tarifari Integrat

L'any 2014 s'ha recaptat per la venda de títols integrats 2.863.559 € amb l'IVA inclòs. La recaptació de l'exercici 2014 representa una davallada de l'1,76% respecte a les vendes de títols integrats del tancament de l'any 2013, que van ser de 2.914.844 € amb l'IVA inclòs. Això es deu a la contracció de la demanda existent fins a l'agost de 2014, mes en què comença la recuperació de viatgers.

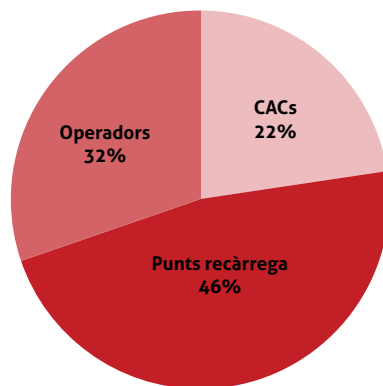
3.1.1 Títols integrats venuts el 2014

Taula 3.1.1 Nombre de títols venuts per tipus de títol i zona. Any 2014

Títol	1 zona	2 zones	Total	%
T-10	95.796	28.562	124.358	44,03%
T-10/30	120.197	24.712	144.909	51,30%
T-50/30	4.184	826	5.010	1,77%
T-MES	3.353	446	3.799	1,34%
T-12	4.386	0	4.386	1,55%
Total	227.916	54.546	282.462	100%
	81%	19%	100%	

3.1.2 Distribució de vendes i recàrregues per punt de venda

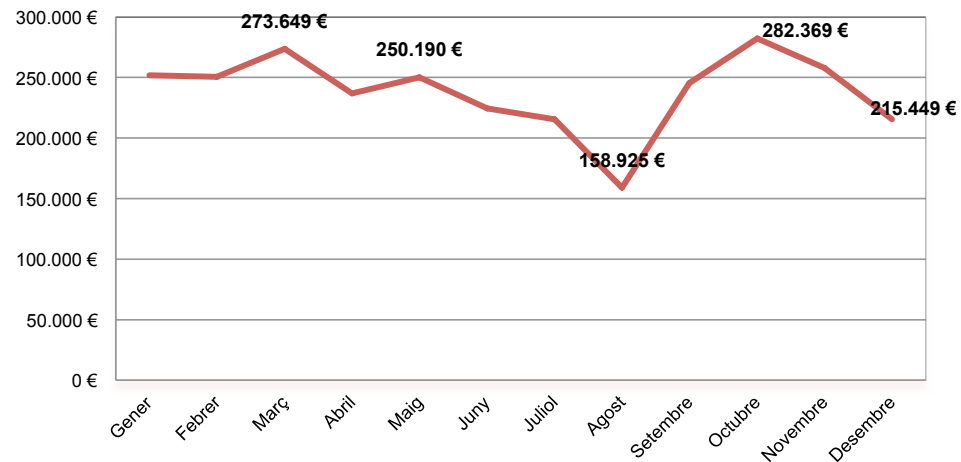
Figura 3.1.2 Distribució de vendes i recàrregues per punt de venda. Any 2014



3.1.3 Evolució de la recaptació

L'evolució de la recaptació i la seva distribució per tipus de títol integrat i nombre de zones és la següent:

Figura 3.1.3 Evolució de la recaptació. Any 2014



Dades d'utilització del Sistema Tarifari Integrat

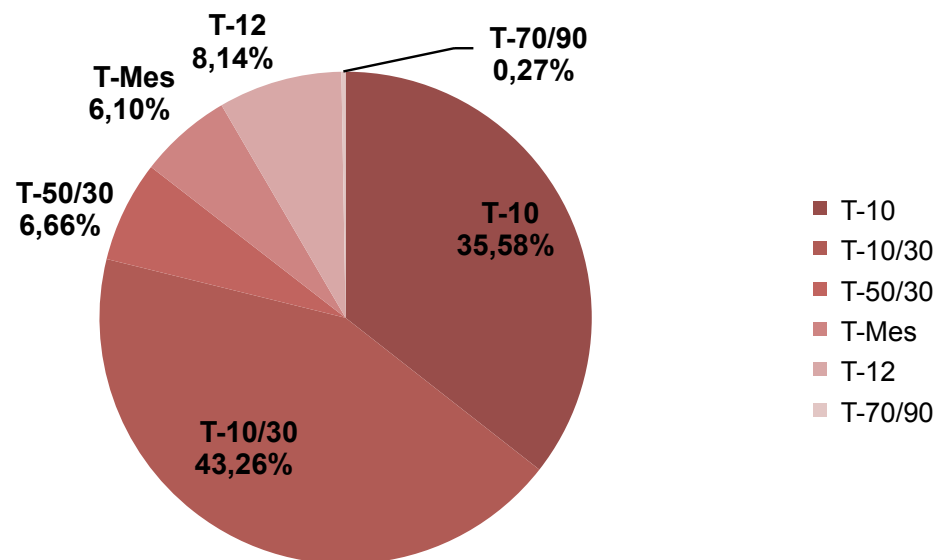
3.2.1 Validacions per títol

El nombre validacions per tipus de títol l'any 2014 és el següent:

Taula 3.2.1 Validacions mensuals per tipus de títol i mes. Any 2014

	T-10	T-10/30	T-50/30	T-MES	T-12	T-70/90	Total ATM	Títol Propi	TOTAL	Percentatge integració
Gener	105.667	139.553	20.180	18.463	25.370	1.138	310.371	318.022	628.393	49,39%
Febrer	104.168	143.303	21.706	19.479	28.020	1.023	317.699	314.830	632.529	50,23%
Març	105.927	151.594	23.978	20.809	30.725	972	334.005	348.247	682.252	48,96%
Abril	101.657	129.571	19.235	18.117	25.025	693	294.298	319.780	614.078	47,93%
Maig	107.695	137.187	18.754	18.824	26.834	730	310.024	353.425	663.449	46,73%
Juny	103.952	116.455	15.726	16.184	21.374	533	274.224	326.085	600.309	45,68%
Juliol	108.623	103.768	14.511	14.067	15.181	414	256.564	297.594	554.158	46,30%
Agost	82.548	70.215	8.337	9.484	9.903	232	180.719	239.248	419.967	43,03%
Setembre	105.473	116.473	17.044	15.488	20.782	627	275.887	325.008	600.895	45,91%
Octubre	125.653	159.724	29.806	22.940	31.418	1.223	370.764	406.390	777.154	47,71%
Novembre	107.250	140.794	26.448	22.403	29.152	1.125	327.172	357.424	684.596	47,79%
Desembre	100.421	122.399	19.795	19.463	24.106	974	287.158	334.908	622.066	46,16%
Total	1.259.034	1.531.036	235.520	215.721	287.890	9.684	3.538.885	3.940.961	7.479.846	47,31%

Figura 3.2.1 Validacions de títols integrats per tipus de títol. Any 2014



3.2.2 Ús del títol integrat per tipus de servei i la seva evolució

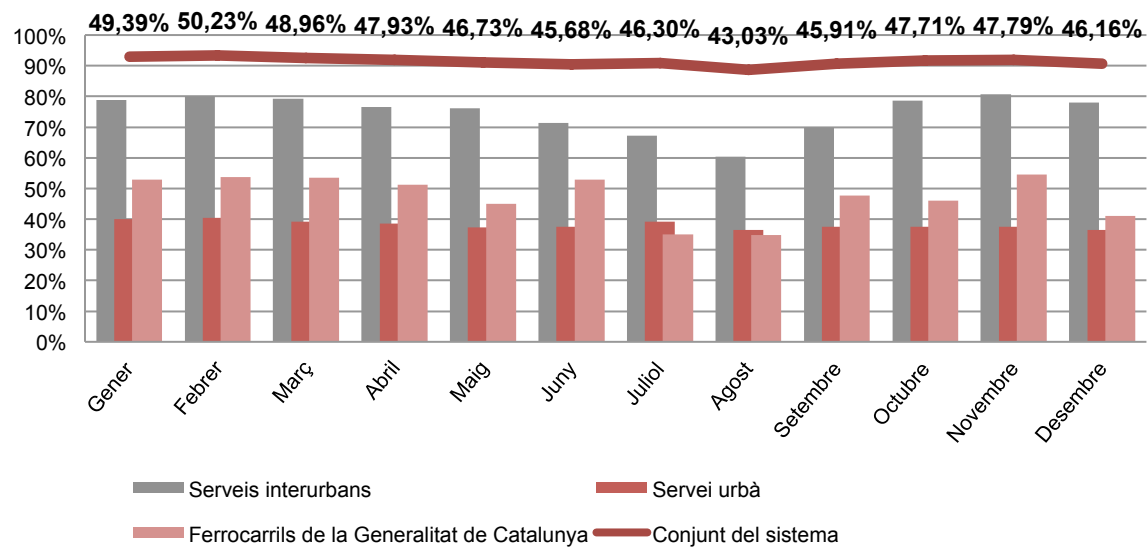
Índex d'integració per tipus de servei. Any 2014

Taula 3.2.2 Índex d'integració per tipus de servei. Any 2014

Servei	Gener	Febrer	Març	Abril	Maig	Juny	Juliol	Agost	Setembre	Octubre	Novembre	Desembre
Serveis interurbans	78,87%	80,12%	79,24%	76,60%	76,11%	71,30%	67,30%	60,32%	69,88%	78,70%	80,81%	77,95%
Servei urbà	40,03%	40,50%	39,18%	38,60%	37,31%	37,49%	39,24%	36,40%	37,52%	37,55%	37,46%	36,51%
Ferrocarrils de la Generalitat de Catalunya	52,86%	53,80%	53,53%	51,25%	44,99%	52,81%	35,09%	34,85%	47,80%	46,10%	54,52%	41,15%
Conjunt del sistema	49,39%	50,23%	48,96%	47,93%	46,73%	45,68%	46,30%	43,03%	45,91%	47,71%	47,79%	46,16%

Evolució de l'índex d'integració. Any 2014

Figura 3.2.2 Evolució de l'índex d'integració Any 2014



3.2.3 Intermodalitat

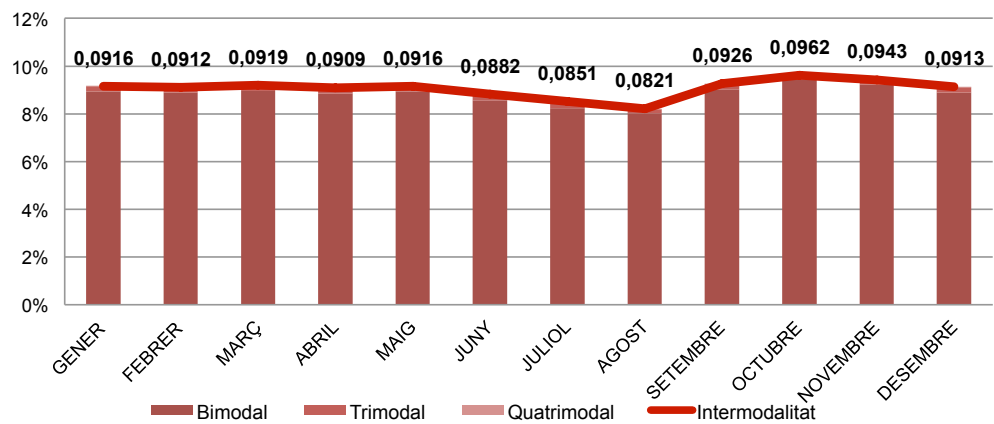
La taula i la gràfica següents mostren per mes el nombre de validacions amb intermodalitat.

Taula 3.2.3 Comportament de la intermodalitat. Any 2014

	Unimodals	Bimodals	Trimodals	Quatrimodals
Gener	281.941	27.747	652	31
Febrer	288.725	28.275	667	32
Març	303.310	29.960	701	33
Abril	267.546	26.075	647	29

	Unimodals	Bimodals	Trimodals	Quatrimodals
Maig	281.626	27.685	682	31
Juny	250.038	23.474	686	27
Juliol	234.730	21.115	667	51
Agost	165.882	14.476	343	18
Setembre	250.340	24.885	635	28
Octubre	335.097	34.889	742	37
Novembre	296.320	30.165	654	33
Desembre	260.940	25.557	632	29
Total	3.216.495	314.303	7.708	379
%	90,89%	8,88%	0,22%	0,01%

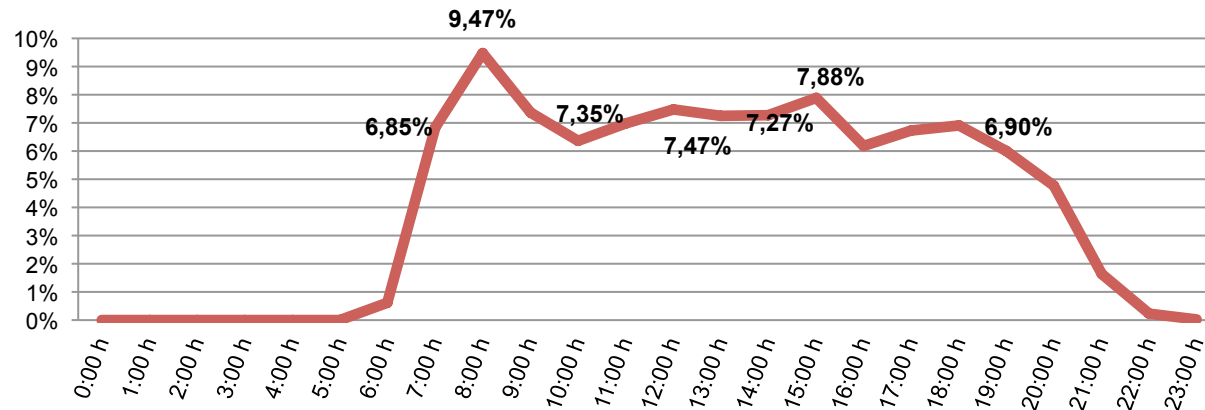
Figura 3.2.3 Evolució de la intermodalitat. Any 2014



3.2.4 Validacions segons dia i franja horària

La distribució de les validacions al llarg del dia i la concentració d'aquestes en dies feiners i hores punta es mostra en les figures següents

Figura 3.2.4 Validacions segons dia i franja horària



Taula 3.2.4 Validacions segons dia i franja horària

	7h	8h	9h	12h	14h	15h	18h
	6,85%	9,47%	7,35%	7,47%	7,27%	7,88%	6,90%
Mitjana de viatgers en dia feiner							27.317
Mitjana de viatgers en dia feiner entre les 7 i les 10 del matí							6.466

Dades d'evolució de la demanda de viatgers de transport públic

3.3.1 Evolució de la demanda per tipus de servei i operador

Taula 3.3.1 Evolució de la demanda per tipus de servei i operador

	2007	2008	2009	2010	2011	2012	2013	2014	%Δ
Autocars Agramunt, SL	4.083	4.648	5.032	4.498	7.009	7.684	8.004	7.428	-7,2%
SA Alsina Graells ¹	114.193	126.759	210.875	459.766	597.143	676.929	702.550	717.410	2,1%
Autocars Cots Alsina					2.622	2.078	1.701	2.639	55,1%
Autocars del Pla, SL			4.131	15.717	15.922	17.831	17.029	16.946	-0,5%
Miguel Gamón, SL ²	428.444	471.482	484.901	564.584	582.328	577.758	584.590	576.275	-1,4%
Empresa Lax, SL	72.425	100.941	114.722	123.758	131.794	136.013	140.228	134.893	-3,8%
Marfina Bus,SA ³	111.270	136.586	173.424	197.225	193.451	188.443	174.121	166.379	-4,4%
Isidro Morell	135.953	158.307	151.520	162.765	163.607	156.096	159.122	155.956	-2,0%
Autocars Salvia, SL			5.412	16.842	15.859	25.083	34.531	33.907	-1,8%
Autocars Solé-Seró, SL	5.739	6.374	8.258	15.138	17.064	18.609	17.750	18.210	2,6%
Total serveis interurbans	872.107	1.005.097	1.158.275	1.560.293	1.726.799	1.806.524	1.839.626	1.830.043	-0,5%
Autobusos de Lleida	6.857.919	7.303.580	7.429.217	7.450.284	7.323.796	6.756.015	5.818.447	5.599.258	-3,8%
Total serveis urbans	6.857.919	7.303.580	7.429.217	7.450.284	7.323.796	6.756.015	5.818.447	5.599.258	-3,8%
FGC	177.950	208.156	179.502	165.445	165.123	75.619	57.233	50.545	-11,7%
Total FGC	177.950	208.156	179.502	165.445	165.123	75.619	57.233	50.545	-11,7%
Bus Nocturn	9.008	8.597	5.553	7.637	5.904	5.489	5.728	4.982	-13,02%
Transport a la demanda	1.605	2.993	2.722	2.913	3.296	3.009	2.073	2.566	23,78%
Total serveis àmbit ATM	7.918.589	8.528.423	8.775.269	9.186.572	9.224.918	8.646.656	7.723.107	7.487.394	-3,05%

¹ En el període 2007-2010 s'incorporen les dades de Bullich Grup Autotransport, SL. (2007: 25.360; 2008: 28.583; 2009: 34.102; 2010: 54.506)

² Fins el 16 d'abril de 2009 les dades són de Autotransporte Parellada, SL excepte línia Albesa - Lleida.

³ Fins el 8 de setembre de 2008 les dades són de Xampany, SL. 2009 i 2010 incorporen dades de Bullich (2009: 5.728; 2010: 16.406)

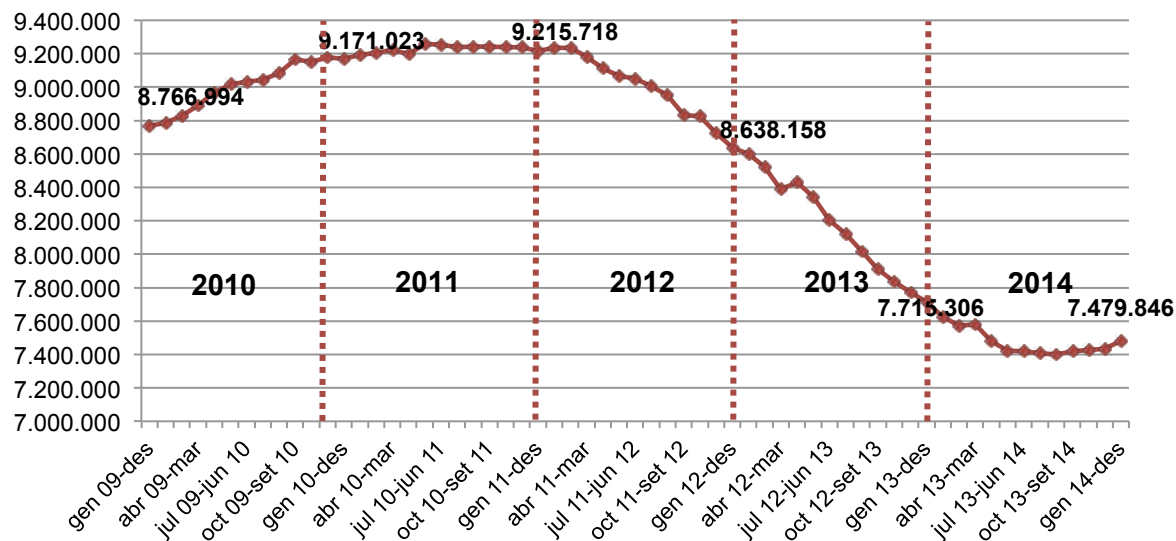
3.3.2 TAM per tipus de servei.

Taula 3.3.2 TAM per tipus de servei. Any 2014

Servei	Gener	Febrer	Març	Abril	Maig	Juny	Juliol	Agost	Setembre	Octubre	Novembre	Desembre
Serveis interurbans	5.734.076	5.678.939	5.667.936	5.588.748	5.542.111	5.536.644	5.529.704	5.520.340	5.535.239	5.548.341	5.560.366	5.599.258
Servei urbà	1.834.238	1.837.283	1.855.311	1.838.308	1.828.661	1.828.468	1.825.708	1.827.190	1.831.414	1.826.150	1.822.006	1.830.043
Ferrocarrils de la Generalitat de Catalunya	56.631	56.346	56.014	55.118	53.858	53.243	52.774	52.182	51.336	51.400	51.154	50.545
Conjunt del sistema	7.624.945	7.572.568	7.579.261	7.482.174	7.424.630	7.418.355	7.408.186	7.399.712	7.417.989	7.425.891	7.433.526	7.479.846

Figura 3.3.3 Evolució interanual de la demanda

Figura 3.3.3 Evolució interanual de la demanda



Rendició de comptes

4.1 El balanç de situació

4.2 El compte de resultats

4.3 Pressupost 2015

El balanç de situació

CONSORCI DEL TRANSPORT PUBLIC DE L'AREA DE LLEIDA

Pàgina: 1

Data: 20/04/2015

Exercici Comptable: 2014

BALANÇ DE SITUACIÓ a 31/12/2014

ACTIU

	Exercici 2014	Exercici 2013
A) IMMOBILITZAT	14.598,70	21.828,11
II. Immobilitzacions immaterials	301,84	802,08
Aplicacions informàtiques	120.105,70	120.105,70
215 APLICACIONS INFORMÀTIQUES	120.105,70	120.105,70
Amortitzacions	-119.803,86	-119.303,62
281 AMORTITZACIÓ ACUMULADA DE L'IMMOBILITZAT IMMATERIAL	-119.803,86	-119.303,62
III. Immobilitzacions materials	14.186,47	20.915,64
Instal·lacions tècniques	14.702,14	14.702,14
222 INSTAL·LACIONS TÈCNIQUES	14.702,14	14.702,14
Altres immobilitzat	98.626,01	95.777,53
223 MAQUINÀRIA	264,00	264,00
224 UTILLATGE	118,88	118,88
226 MOBILIARI	23.946,76	23.946,76
227 EQUIPS PER AL PROCESSAMENT D'INFORMACIÓ	32.135,40	29.286,92

229	ALTRE IMMOBILITZAT MATERIAL	42.160,97	42.160,97
Amortitzacions		-99.141,68	-89.564,03
282	AMORTITZACIÓ ACUMULADA DE L'IMMOBILITZAT MATERIAL	-99.141,68	-89.564,03
VI. Inversions financeres permanents		110,39	110,39
Fiances i dipòsits constituïts a llarg termini		110,39	110,39
260	FIANCES CONSTITUÏDES A LLARG TERMINI	110,39	110,39
C) ACTIU CIRCULANT		1.995.762,89	1.744.282,50
II. Deutors		1.451.295,83	1.139.719,06
Deutors pressupostaris		526.381,02	486.200,05
430	DEUTORS PER DRETS RECONEGUTS. PRESSUPOST CORRENT	431.410,59	416.006,48
433	DRETS ANUL·LATS DE PRESSUPOST CORRENT	-30,24	0,00
437	DEVOLUCIÓ D'INGRESSOS	30,24	0,00
431	DEUTORS PER DRETS RECONEGUTS. PRESSUPOSTOS TANCATS	99.909,40	70.193,57
434	DRETS ANUL·LATS DE PRESSUPOSTOS TANCATS	-4.938,97	0,00
Deutors no pressupostaris		45.259,89	32.615,41
440	DEUTORS PER I.V.A. REPERCUTIT	45.259,89	32.615,41
Administracions Públiques		878.534,89	619.993,73
470	HISENDA PÚBLICA, DEUTORA PER DIVERSOS CONCEPTES	878.534,89	619.993,75
472	HISENDA PÚBLICA, I.V.A. SOPORTAT	0,00	-0,02
Altres deutors		1.230,42	909,87
555	PAGAMENTS PENDENTS D'APLICACIÓ	930,42	609,87
558	PROVISIONS DE FONS PER LLIURAMENTS A JUSTIFICAR I BESTRETES DE CAIXA FIXA	300,00	300,00
Provisions		-110,39	0,00
490	PROVISIÓ PER INSOLVÈNCIES	-110,39	0,00
IV. Tresoreria		544.467,06	604.563,44
571	BANCS I INSTITUCIONS DE CRÈDIT. COMPTES OPERATIUS	315.543,81	147.965,19
574	CAIXA RESTRINGIDA	2,59	2,59
5761	Cash Pooling Generalitat	228.920,66	456.595,66
TOTAL GENERAL (A+B+C)		2.010.361,59	1.766.110,61

BALANÇ DE SITUACIÓ a 31/12/2014

		Exercici 2014	Exercici 2013
PASSIU			
A) FONTS PROPIS		465.932,18	484.440,74
I. Patrimoni		-0,01	-0,01
Patrimoni		-0,01	-0,01
100	PATRIMONI	-0,01	-0,01
III. Resultats d'exercicis anteriors		484.440,75	709.221,28
120	RESULTATS D'EXERCICIS ANTERIORS	484.440,75	709.221,28
IV. Resultats de l'exercici		-18.508,56	-224.780,53
129	RESULTATS DE L'EXERCICI	-18.508,56	-224.780,53
B) PROVISIONS PER A RISCOS I DESPESES		0,00	20.189,35
14	PROVISIONS PER A RISCOS I DESPESES	0,00	20.189,35
D) CREDITORS A CURT TERMINI		1.544.429,41	1.261.480,52
II. Altres deutes a curt termini		11.944,10	14.916,69
Fiances i dipòsits rebuts en curt termini		11.944,10	14.916,69
560	FIANCES REBUDES A CURT TERMINI	11.944,10	14.916,69
III. Creditors		1.532.485,31	1.246.563,83
Creditors pressupostaris		1.452.013,51	1.195.168,05
400	CREDITORS PER OBLIGACIONS RECONEGUDES. PRESSUPOST CORRENT	1.050.894,96	778.920,79
401	CREDITORS PER OBLIGACIONS RECONEGUDES. PRESSUPOSTOS TANCATS	401.118,55	416.247,26
Creditors no pressupostaris		73.419,27	43.523,23
410	CREDITORS PER I.V.A. SOPORTAT	72.918,87	42.981,59
413	CREDITORS PER OPERACIONS PENDENTS D'APLICAR A PRESSUPOST	500,40	500,40
419	ALTRES CREDITORS NO PRESSUPOSTARIS	0,00	41,24
Administracions Públiques		7.042,73	7.872,55
475	HISENDA PÚBLICA, CREDITORA PER DIVERSOS CONCEPTES	4.185,85	5.015,67
476	ORGANISMES DE PREVISIÓ SOCIAL, CREDITORS	2.856,88	2.856,88
Altres creditors		9,80	0,00
554	COBRAMENTS PENDENTS D'APLICACIO	9,80	0,00
TOTAL GENERAL (A+B+C+D)		2.010.361,59	1.766.110,61

El compte de resultats

CONSORCI DEL TRANSPORT PUBLIC DE L'AREA DE LLEIDA

Pàgina: 1

Data: 20/04/2015

Exercici Comptable: 2014

COMPTE DE RESULTATS a 31/12/2014

INGRESSOS D'EXPLOTACIÓ		5.969.330,44
705	PRESTACIÓ DE SERVEIS	298.314,21
750	TRANSFERÈNCIES CORRENTS	3.064.073,95
776	INGRESSOS PER SERVEIS DIVERSOS	2.606.942,28
DESPESES D'EXPLOTACIÓ		5.974.872,86
DESPESES		5.974.872,86
601	COMPRES DE MATÈRIES PRIMES	8.788,80
607	TREBALLS REALITZAT PER ALTRES ENS	2.599.888,17
621	ARRENDAMENTS I CÀNONS	82.646,84
622	REPARACIONS I CONSERVACIÓ	25.670,61
623	SERVEIS DE PROFESSIONALS INDEPENDENTS	156.043,00
624	TRANSPORTS	1.829,18
625	PRIMES D'ASSEGURANCES	2.795,03
626	SERVEIS BANCARIS I SIMILARS	127,21
627	PUBLICITAT, PROPAGANDA I RELACIONS PUBLIQUES	13.827,64
629	COMUNICACIONS I ALTRES SERVEIS	108.172,57
630	TRIBUTS DE CARÀCTER LOCAL	210,00

632	TRIBUTS ESTATALS	224.393,57	
640	SOUS I SALARIS	90.271,94	
642	COTITZACIONS SOCIALS A CÀRREC DE L'EMPRESA	28.438,32	
644	ALTRES DESPESES SOCIALS	50,00	
650	TRANSFERÈNCIES CORRENTS	2.631.719,98	
MARGE BRUT			-5.542,42
DESPESES FINANCERES			0,00
AMORTITZACIONS I PROVISIONS			10.188,28
681	AMORTITZACIÓ DE L'IMMOBILITZAT IMMATERIAL	500,24	
682	AMORTITZACIÓ DE L'IMMOBILITZAT MATERIAL	9.577,65	
694	DOTACIÓ A LA PROVISIÓ PER INSOLVÈNCIES	110,39	
RESULTAT NET			-15.730,70
RESULTATS EXTRAORDINARIS			672,70
6799	ALTRES DESPESES I PÈRDUES D'EXERCICIS ANTERIORS	672,70	
RESULTAT DE LA CARTERA DE VALORS			16,00
769	ALTRES INGRESSOS FINANCERS	16,00	
MODIFICACIONS DE DRETS I OBLIGACIONS			-3.466,56
6790	PÈRDUA PER LA MODIFICACIÓ D'OBLIGACIONS DE PRESSUPOSTOS TANCATS	-4.938,97	
7790	BENEFICI PER LA MODIFICACIÓ D'OBLIGACIONS DE PRESSUPOSTOS TANCATS	1.502,65	
7791	BENEFICI PER LA MODIFICACIÓ DE DRETS DE PRESSUPOSTOS TANCATS	-30,24	
RESULTATS DE L'EXERCICI			-18.508,56

Pressupost 2015



PRESSUPOSTOS DE LA GENERALITAT DE CATALUNYA PER AL 2015 ESTAT D'INGRESSOS I DESPESES

Àmbit: Subsector CONSORCIS

Entitat: 8190 CONSORCI TRANSPORT PÚBLIC ÀREA DE LLEIDA

(Imports en €)

Aplic.	DESCRIPCIÓ DE L'INGRÉS	Import Aplicació	Imports per Concepte i Article	Subtotals i Totals
319.0010	Prestacions d'altres serveis a entitats de fora del sector públic <i>CONCEPTE 319 Prestació d'altres serveis</i> ARTICLE 31 PRESTACIÓ DE SERVEIS	175.000,00	175.000,00 175.000,00	
399.0009	Altres ingressos diversos <i>CONCEPTE 399 Ingressos diversos</i> ARTICLE 39 ALTRES INGRESSOS CAPÍTOL 3 TAXES, VENDA DE BÉNS I SERVEIS I ALTRES INGRESSOS	3.052.416,52	3.052.416,52 3.052.416,52	3.227.416,52
410.0004	Del Departament de Territori i Sostenibilitat <i>CONCEPTE 410 De la Generalitat, per finançar despeses de funcio</i> ARTICLE 41 DE L'ADMINISTRACIÓ DE LA GENERALITAT	2.743.700,00	2.743.700,00 2.743.700,00	
460.0009	Altres transferències d'ajuntaments <i>CONCEPTE 460 D'ajuntaments</i> ARTICLE 46 D'ENS I CORPORACIONS LOCALS CAPÍTOL 4 TRANSFERÈNCIES CORRENTS	345.716,08	345.716,08 345.716,08	3.089.416,08
520.0001	Interessos de comptes corrents <i>CONCEPTE 520 Interessos de comptes corrents</i> ARTICLE 52 INTERESSOS DE DIPÒSIT CAPÍTOL 5 INGRESSOS PATRIMONIALS	10,00	10,00 10,00	10,00
ENTITAT 8190 CONSORCI TRANSPORT PÚBLIC ÀREA DE LLEIDA				6.316.842,60



PRESSUPOSTOS DE LA GENERALITAT DE CATALUNYA PER AL 2015 ESTAT D'INGRESSOS I DESPESES

Àmbit: Subsector Consorcis
Entitat: 8190 CONSORCI TRANSPORT PÚBLIC ÀREA DE LLEIDA

(Imports en €)

Prog.	Aplic.	DESCRIPCIÓ DE LA DESPESA	Import Aplicació	Imports per Concepte i Article	Subtotals i Totals
523	130.0001	Retribucions bàsiques <i>CONCEPTE 130 Personal laboral fix</i> ARTICLE 13 PERSONAL LABORAL	98.500,00	98.500,00 98.500,00	
	160.0001	Seguretat Social <i>CONCEPTE 160 Quotes socials</i> ARTICLE 16 ASSEGURANCES I COTITZACIONS SOCIALS CAPÍTOL 1 REMUNERACIONS DEL PERSONAL	36.000,00	36.000,00 36.000,00	134.500,00
	200.0002	Altres lloguers i cànon de terrenys, béns naturals, edificis i altres construccions <i>CONCEPTE 200 Llog. càn. terr. béns nat. edificis i al. constr.</i>	8.800,00	8.800,00	
	202.0001	Lloguers i cànon d'equips per a procés de dades <i>CONCEPTE 202 Lloguers i cànon equips proc.dad., progr. i repr.</i> ARTICLE 20 LLOGUERS I CÀNONS	100.000,00	100.000,00 108.800,00	
	210.0001	Conservació, reparació i manteniment terrenys, béns naturals, edificis i altres constr. <i>CONCEPTE 210 Cons.repar.mant. de terr.béns nat.edif./al.constr.</i>	100,00	100,00	
	212.0001	Conservació, reparació i manteniment d'equips pera procés de dades	1.500,00		
	212.0003	Manteniment d'aplicacions informàtiques <i>CONCEPTE 212 Cons.repar.mant. equips proc.dades, progr. i repr.</i> ARTICLE 21 CONSERVACIÓ I REPARACIÓ	15.000,00	16.500,00 16.600,00	
	220.0001	Material ordinari no inventariable	6.000,00		
	220.0002	Prensa, revistes, llibres i altres publicacions <i>CONCEPTE 220 Material d'oficina</i>	500,00	6.500,00	
	221.0001	Aigua i energia	10,00		
	221.0006	Compres de mercaderies i matèries primeres	6.000,00		
	221.0089	Altres subministraments <i>CONCEPTE 221 Subministraments</i>	2.000,00	8.010,00	
	222.0001	Despeses postals, missatgeria i altres similars	2.200,00		
	222.0003	Comunicacions mitjançant serveis de veu i dades adquirits a altres entitats <i>CONCEPTE 222 Comunicacions</i>	4.400,00	6.600,00	

224.0001	Despeses d'assegurances	3.000,00	
	<i>CONCEPTE 224 Despeses d'assegurances</i>		3.000,00
225.0001	Tributs	300,00	
	<i>CONCEPTE 225 Tributs</i>		300,00
226.0003	Publicitat, difusió i campanyes institucionals	20.000,00	
226.0007	Publicacions i edictes als diaris oficials	1.000,00	
226.0011	Formació del personal propi	1.000,00	
226.0039	Despeses per serveis bancaris	300,00	
226.0089	Altres despeses diverses	87.000,00	
	<i>CONCEPTE 226 Despeses diverses</i>		109.300,00
227.0001	Neteja i sanejament	2.000,00	
227.0002	Seguretat	400,00	
227.0012	Auditories i control de fons europeus	8.000,00	
227.0013	Treballs tècnics	130.000,00	
227.0089	Altres treballs realitzats per persones físiques o jurídiques	2.882.255,68	
	<i>CONCEPTE 227 Treballs realitzats per persones físiq. o jurídiq.</i>		3.022.655,68
228.0001	Solucions Tecnològiques adquirides al CTTI	17.144,32	
	<i>CONCEPTE 228 Serveis informàtics</i>		17.144,32
	ARTICLE 22 MATERIAL, SUBMINISTRAMENTS I ALTRES		3.173.510,00
230.0001	Dietes, locomoció i trasllats	3.000,00	
	<i>CONCEPTE 230 Dietes, locomoció i trasllats</i>		3.000,00
231.0001	Altres indemnitzacions per raó del servei	2.500,00	
	<i>CONCEPTE 231 Altres indemnitzacions</i>		2.500,00
	ARTICLE 23 INDEMNITZACIONS PER RAÓ DEL SERVEI		5.500,00
240.0001	Despeses de publicacions	500,00	
	<i>CONCEPTE 240 Despeses de publicacions</i>		500,00
	ARTICLE 24 DESPESES DE PUBLICACIONS		500,00
	CAPÍTOL 2 DESPESES CORRENTS DE BÉNS I SERVEIS		3.304.910,00



PRESSUPOSTOS DE LA GENERALITAT DE CATALUNYA PER AL 2015
ESTAT D'INGRESSOS I DESPESES

Àmbit: Subsector Consorcis

Entitat: 8190 CONSORCI TRANSPORT PÚBLIC ÀREA DE LLEIDA

(Imports en €)

Prog.	Aplic.	DESCRIPCIÓ DE LA DESPESA	Import Aplicació	Imports per Concepte i Article	Subtotals i Totals
	342.0001	Comissions i altres despeses bancàries <i>CONCEPTE 342 Comissions i altres despeses bancàries</i> ARTICLE 34 ALTRES DESPESES FINANCERES CAPÍTOL 3 DESPESES FINANCERES	300,00	300,00 300,00	300,00
	448.0001	A altres entitats participades pel sector públic de la Generalitat <i>CONCEPTE 448 A altres entitats participades pel SP de la Gener.</i> ARTICLE 44 A AL.ENT. DEL SP, UNIVERS.PÚBL. I AL.ENTIT.PARTIC.	21.250,00	21.250,00 21.250,00	
	460.0001	A corporacions locals <i>CONCEPTE 460 A corporacions locals</i> ARTICLE 46 A ENS I CORPORACIONS LOCALS	200.000,00	200.000,00 200.000,00	
	470.0001	A empreses privades <i>CONCEPTE 470 A empreses privades</i> ARTICLE 47 A EMPRESES PRIVADES CAPÍTOL 4 TRANSFERÈNCIES CORRENTS	2.652.882,60	2.652.882,60 2.652.882,60	2.874.132,60
	650.0001	Inversions en equips de procés de dades <i>CONCEPTE 650 Invers. equips de procés dades i telecomunicacions</i> ARTICLE 65 INVERS. EQUIPS DE PROCÉS DADES I TELECOMUNICACIONS CAPÍTOL 6 INVERSIONS REALS	3.000,00	3.000,00 3.000,00	3.000,00
		PROGRAMA 523			6.316.842,60
		ENTITAT 8190 CONSORCI TRANSPORT PÚBLIC ÀREA DE LLEIDA			6.316.842,60



Memòria d'Activitats 2014

Plaça Espanya, 3, entresòl
25002 - Lleida
Tel. 973 273 151 / 900 106 848
Fax 973 273 154
a/e: comunicacio@atmlleida.cat
web: www.atmlleida.cat